


Colecția de pardoseli 25+

Instrucțiuni privind montajul pardoselilor

Atingeți-vă obiectivul mai repede






Faceți clic pe titlurile din cuprins sau pe adresele de internet subliniate și veți accesa direct informațiile dorite. Cu ajutorul simbolului  din partea de jos a fiecărei pagini puteți reveni la cuprins.

Cuprins

Informații despre montare	2
Videoclipuri pentru montaj	2
Cerința privind inspecția și verificarea prealabilă	2
Strat suport.....	3
» Ca regulă, se aplică următoarele:	3
» Straturi suport adecvate.....	4
Înainte de montaj.....	6
Montaj	8
» Informații de bază.....	8
» Metode de montare.....	9
» Pardoseală EGGER cu sistem de montaj CLIC it!.....	9
» Metoda de montare A: în unghi pe latura lungă și cea scurtă, placă cu placă.....	9
» Metoda de montare B: în unghi, de-a lungul laturii lungi și introdus prin lovire pe latura scurtă, placă cu placă	10
» Metoda de montare C: montaj rând cu rând, prin așezarea în unghi de-a lungul laturilor scurte și lungi	12
» Pardoseală EGGER cu sistem de montare UniZip pentru montaj de tip herringbone	13
» Opțiunea 1: montare diagonală în încăpere	13
» Opțiunea 2: montare paralelă (aspect de pardoseală de castel) în încăpere	14
» Profiluri de pardoseală și plinte.....	15
» Instrucțiuni suplimentare de montaj.....	16
Montarea în băi*	17
» Montare flotantă în băi.....	17
» Lipirea pardoselii EGGER NatureSense Aqua+ pe întreaga suprafață	18

Informații despre montare

Instrucțiunile privind montarea se aplică tuturor pardoselilor EGGER.

Pardoseală EGGER	NatureSense	NatureSense Aqua	NatureSense Aqua+	AquaDura	AquaDura+
Categoria de pardoseală	Pardoseli laminatate			Pardoseli hibrid	
Standard european	EN 13329			EN 16511	
Sistem de montare					
montare flotantă	✓	✓	✓	✓	✓
Lipirea pe întreaga suprafață	×	×	✓	×	×
Strat suport integrat	×	×	×	✓	✓
Dimensiune a suprafeței instalabile fără profil de trecere	10 m × 10 m	10 × 10 m	15 × 15 m	10 m × 10 m	15 m × 15 m
Adecvare pentru băi	×	✓	✓	✓	✓
Adecvare pentru încălzirea prin pardoseală**	✓	✓	✓	✓	✓

*decoruri desemnate cu aspect herringbone (os de pește) EGGER NatureSense

**încălzire electrică prin pardoseală; consultați „Panouri suport cu compatibilitate limitată”

Videoclipuri pentru montaj

Scanați codul QR al videoclipului respectiv pentru a accesa direct videoclipul.

Pardoseală EGGER cu sistem de montaj CLIC it!	cu pre-fixare CLIC it! (YouTube)	cu sistem de montare rând cu rând CLIC it! (YouTube)	cu sistem de montare UniZip
			

Cerința privind inspecția și verificarea prealabilă

Pardoselile EGGER sunt fabricate în etape de lucru de înaltă precizie, în cele mai moderne unități de producție și sunt supuse unor controale stricte de calitate. Indiferent de controalele intensive de calitate, nu se poate exclude complet deteriorarea elementelor individuale, de exemplu, din cauza transportului. Prin urmare, elementele de pardoseală trebuie verificate cu privire la posibile defecte înaintea și pe durata montării. Plăcile pentru pardoseli deteriorate sau cele care nu respectă standardul nu trebuie montate, ci trebuie returnate furnizorului, în vederea înlocuirii.



Strat suport

Ca regulă, se aplică următoarele:

- » stratul suport este pregătit pentru montaj, adică este uscat, curat, fără agenți de separare, fără fisuri, rezistent la tensiune și presiune și plan pentru finalizarea lucrărilor de pardoseală.
- » trebuie respectată cerința sporită de $\leq 2 \text{ mm}/1 \text{ m}$, în ceea ce privește planeitatea.
- » montatorul responsabil pentru pardoseală trebuie, în acord cu obligația sa de inspecție și verificare prealabilă, să verifice înaintea montării pardoselii dacă stratul suport este pregătit pentru montare și trebuie să înregistreze „problemele” în scris, dacă stratul suport nu este adecvat pentru montare, adică dacă prezintă defecte și/sau există riscul de deteriorare a stratului superior din cauza construcției sale.

La evaluarea compatibilității pentru pardoselile EGGER, trebuie să se țină cont în mod special, de punctele de mai jos. În cazul nerespectării, toate garanțiile și pretențiile de garanție vor deveni nule.

Verificarea umidității stratului suport

Verificarea umidității stratului suport trebuie realizată pentru a se stabili dacă stratul suport este suficient de uscat. Se evaluează adecvarea pentru montare prin măsurarea conținutului de apă în CM %. Când se efectuează inspecții cu dispozitivul CM (metoda cu carbură de calciu), nu trebuie depășite următoarele limite:

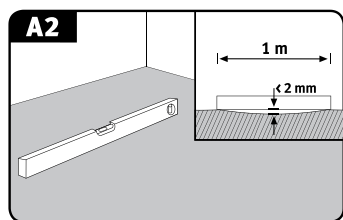
	Șapă de ciment*	Șapă de sulfat de calciu*
fără încălzirea suprafeței	< 2,0 CM %	< 0,5 CM %
cu încălzirea suprafeței (șapă încălzită)	< 1,8 CM %	< 0,3 CM %

* Aceste valori sunt valabile pentru șape fără materiale de adaos. În cazul folosirii unor aditivi, precum și în cazul unor șape cu uscare rapidă, se vor respecta măsurătorile și limitele specificate de producătorul respectiv.

În unele țări/regiuni, caracterul adecvat al montării este determinat prin măsurarea umidității relative corespunzătoare, așa cum este descris mai jos.

	Limită
Măsurătoare KRL	< 75 % rH pentru șapă neîncălzită și < 65 % rH pentru șapă încălzită
BS 5325	< 75 % rH (măsurătoare suprafață, Regatul Unit)
NT Built 439	< 85 % rH (Scandinavia)
ASTM F2170	< 80 % rH (mostră SITU, America de Nord)

Verificarea planeității stratului suport



Verificarea planeității se bazează pe standarde comune și constă în poziționarea unui boloboc pe punctele înalte ale suprafeței și determinarea pantei în punctul de minim față de suprafețele de reazem (distanțele dintre punctele de măsurare). O pantă de 2 mm (abatere pe verticală) este permisă la intervale de măsurare de 100 cm. Abaterile mai mari trebuie corectate prin măsuri corespunzătoare (de ex. prin materiale autonivelante).



Verificarea rezistenței/capacității portante a stratului suport

Stratul suport trebuie să fie un strat etanșat, autoportant.

Verificarea gradului de curățenie a stratului suport

Stratul suport trebuie menținut curat și curățat prin aspirare.

Verificarea condițiilor climatice din încăperea

Următoarele condiții trebuie respectate înainte de, în timpul și după montaj:

- » temperatura aerului de minimum 18 °C
- » temperatura la nivelul pardoselii de minimum 15 °C,
- » umiditatea relativă a aerului să fie între 40% și 70%.

Straturi suport adecvate

Toate straturile suport sunt considerate adecvate pentru montarea flotantă a pardoselii EGGER, dacă acestea sunt adecvate pentru montare în conformitate cu cerințele menționate mai sus. Între acestea se numără mai ales:

- » toate tipurile de șape, inclusiv cu încălzire prin pardoseală pe bază de apă caldă
- » plăci din fibre lemnoase, plăci OSB și structuri din PAL,
- » pardoseli existente, cum ar fi plăcile ceramice.

Șape cu încălzire prin pardoseală cu apă caldă (șape încălzite)/răcire prin pardoseală

Atunci când se proiectează o construcție cu încălzire prin pardoseală, toți cei implicați (constructor, arhitect, specialist în proiectarea sistemului de încălzire, tehnician de încălzire, instalator, producător de straturi de acoperire de pardoseală) trebuie să colaboreze în mod coordonat. Toate pardoselile cu încălzire necesită o planificare și coordonare a sistemului de încălzire și șapei, pentru a garanta performanța pe termen lung, fără a se provoca daune. Pe lângă verificările standard pentru montarea stratului suport, trebuie inspectată și funcția sistemului de încălzire/răcire prin pardoseală (încălzire/răcire funcțională). Verificarea creșterii și scăderii corespunzătoare a temperaturii structurii șapei încălzite în orice anotimp trebuie asigurată și documentată conform unui protocol.

La încălzirea stratului de încărcare și de distribuție a căldurii se face o distincție între încălzirea funcțională și încălzirea pentru maturare.

- » Încălzirea funcțională este dovada instalatorului sistemului de încălzire cu privire la faptul că a fost construită o structură adecvată și este utilizată pentru a verifica funcționalitatea structurilor încălzirii prin pardoseală.
- » Maturarea prin încălzirea pardoselii reprezintă eliminarea umezelii reziduale din șapă până la atingerea gradului de adecvare pentru montaj.
- » **Atenție!** Încălzirea funcțională nu garantează faptul că șapa a ajuns la umiditatea reziduală necesară pentru montaj. Prin urmare, maturarea prin încălzirea pardoselii este necesară, de regulă.
- » Pardoseala EGGER este montată în general „flotant”. La montarea flotantă pe șapă încălzită, trebuie acordată atenție valorilor de conductivitate termică a pardoselii și stratului suport izolator. Totalul valorilor conductivității termice pentru toate componentele trebuie să fie $< 0,15 \text{ m}^2\text{K/W}$. În cazul utilizării unor straturi suport izolatoare care nu provin din gama accesoriilor EGGER, nu se acordă niciun fel de garanție la montarea flotantă pe șape cu încălzire prin pardoseală cu privire la respectarea valorii maxim admise a rezistenței la conductivitate termică a întregii structuri.
- » Temperatura suprafeței construcției cu încălzire prin pardoseală nu trebuie să depășească 28 °C
- » Nu este permisă montarea pe sistemele de încălzire de suprafață cu funcție de stocare nocturnă.



Panouri suport cu compatibilitate limitată

Sistemele de încălzire cu panouri electrice/fole sunt considerate a fi substraturi adecvate într-o măsură limitată.

Pardoseala EGGER poate fi montată doar pe sistemele de încălzire electrice de suprafață/cu folie care îndeplinesc următoarele criterii:

- » Acestea trebuie să fie controlate prin intermediul unor senzori și controlere de temperatură.
- » Acestea trebuie să aibă aprobare tehnică din partea producătorului pentru utilizarea cu pardoseală EGGER.
- » Folia de încălzire trebuie montată peste întreaga suprafață. Montarea parțială, de exemplu numai în anumite zone ale unei camere, nu este permisă, pentru a evita repartizarea neregulată a căldurii și un gradient termic.
- » În cazul sistemelor de încălzire cu folie, trebuie să se monteze un suport cu grosimea maximă de 3 mm și o stabilitate la presiune de cel puțin CS 60 kPa conform instrucțiunilor de montaj ale producătorului sistemului de încălzire.
- » În cazul sistemelor de încălzire prin pardoseală cu cabluri electrice (plasă), acestea trebuie incluse în șapă conform instrucțiunilor de montaj ale producătorului sistemului de încălzire respectiv.
- » Sistemele de încălzire cu stocare nocturnă nu sunt permise.

Straturi suport incompatibile

Pardoselile EGGER nu trebuie montate niciodată pe straturi de acoperire textile ale pardoselii. Straturile de acoperire textile (PVC, plăci din vinil autoadezive, linoleum) și mochetele nu sunt adecvate în materie de stabilitate și igienă și trebuie îndepărtate. În cazul nerespectării, orice garanții și pretenții de garanție vor deveni nule.

Straturi suport minerale

Pentru montarea flotantă a pardoselii EGGER pe straturi suport minerale (șape, șape încălzite, plăci etc.), trebuie instalată întotdeauna o folie anti-condens cu valoarea SD > 75 m pe post de barieră anti-vapori pe întreaga suprafață și în formă concavă. Dacă montajul s-a realizat în mod profesionist, folia anti-condens trebuie să se suprapună în zonele de îmbinare pe 5-20 cm, în funcție de design. Pentru îmbunătățirea izolației fonice, se recomandă montarea unei folii suport izolatoare specifice pentru sistem. Nu este necesară o folie anti-condens separată la utilizarea foliei EGGER Silenzio Duo, EGGER Silenzio Easy SD sau a unui suport izolator 2 în 1, similar cu protecție integrată anti-condens.

Straturi suport produse din lemn (OSB, placă de PAL și placă din fibre de lemn, plăci pentru pardoseli din lemn natural)

Toate plăcile pentru pardoseală desprinse sau alte tipuri de plăci trebuie înșurubate în mod corespunzător. Plăcile de pardoseală EGGER trebuie dispuse transversal față de direcția longitudinală a plăcilor din lemn pentru pardoseală.

Pentru îmbunătățirea izolației fonice, se recomandă montarea unei folii izolatoare special concepute sub pardoseala EGGER.

Pardoselile EGGER cu suport Silenzio laminat pe partea posterioară se montează direct pe plăcile pe bază de lemn pentru pardoseli sau pe plăcile din lemn pentru pardoseli.

Atenție!

- » Nu așezați folia anti-condens pe straturi suport din lemn.
- » Sub pardoseala EGGER trebuie utilizat un suport Silenzio EGGER specific sistemului, cu o rezistență la compresie corespunzătoare CS ≥60 kPa și o grosime a materialului de 1,5 până la 3,0 mm.
- » Nu trebuie montat un suport suplimentar de izolație fonică în cazul pardoselii EGGER cu suport Silenzio aplicat.

Spații/zone umede

Pardoseala EGGER NatureSense nu este adecvată pentru montarea în zone ude și umede, precum băile, încăperile cu duș, saunele sau spațiile exterioare. În cazul nerespectării, orice garanții și pretenții de garanție vor deveni nule.

Fac excepție pardoselile EGGER NatureSense Aqua, NatureSense Aqua+, AquaDura și AquaDura+: Aceste produse pot fi montate și în băile clasice din locuințe, fără sifon de pardoseală, cu cadă de baie sau cadă de duș, în care suprafața pardoselii este expusă numai temporar și pentru scurt timp la stropirea cu apă.



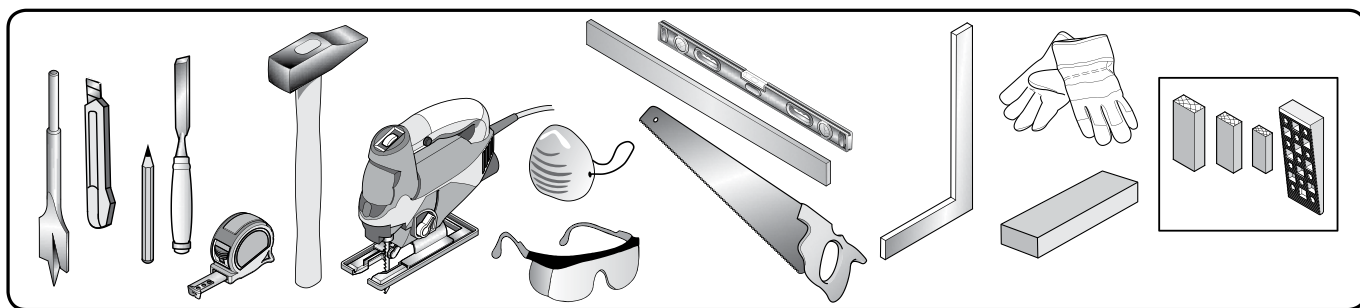
Înainte de montaj

Aclimatizarea plăcilor de pardoseală

Înainte de a începe montajul, pachetele cu pardoseală EGGER trebuie depozitate în încăperea unde vor fi montate sau într-o încăpere cu aceleași condiții ambientale. Aclimatizarea se va face în următoarele condiții:

- » în stare ambalată,
- » timp de cel puțin 48 de ore,
- » în poziție orizontală, la o distanță de minim 50 cm față de toți pereții,
- » la o temperatură a camerei de cel puțin 18 °C,
- » la o temperatură a podelei de cel puțin 15 °C,
- » la o umiditate relativă a aerului cuprinsă între 40% și 70%.

Unelte și echipament de protecție



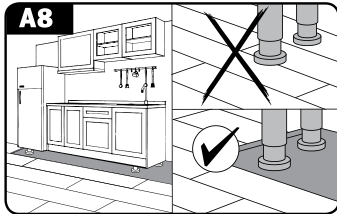
- » Ferăstrău electric pendular, circular sau cu disc abraziv, unealtă pentru tăiat laminate și cutter
- » dacă este necesar, mașină de găurit și ferăstrău pentru metale pentru fixarea/tăierea la dimensiune a profilurilor de pardoseală și a plintelor
- » metru pliant, echer și creion
- » bloc de batere, ciocan și, dacă este cazul, rangă
- » distanțier
- » Purtați echipament de protecție adecvat, precum ochelari de protecție, mască de praf și mănuși.

Direcția de montaj

Pardoseala EGGER este cel mai bine pusă în valoare dacă plăcile se montează paralel cu unghiul de incidență a luminii. Însă, direcția de montare a pardoselilor este obligatorie numai în cazul montării pe straturi suport din plăci din lemn sau parchet stratificat/pardoseli din lemn dispuse după modelul de așezare a cărămidilor.

În aceste cazuri, pardoseala trebuie montată transversal față de direcția longitudinală a plăcilor pentru pardoseli/parchetului stratificat.

Mobilier de bucătărie încorporat/dulapuri încorporate



Corpurile de bucătărie, precum și dulapurile fixe și/sau cele grele, încastate, nu trebuie montate pe pardoselile EGGER, astfel încât suprafața pardoselii să nu fie fixată pe o parte (excepție fac insulele de bucătărie). Se recomandă montarea pardoselii doar până sub plintă, pentru ca pardoseala să poată fi oricând îndepărtată cu ușurință.

Dacă acest lucru nu este posibil, sunt disponibile următoarele alternative:

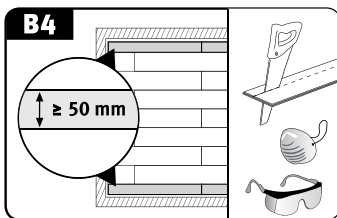
A) Decupare:

- » montați pardoseala EGGER pe întreaga suprafață și asamblați corpul de bucătărie/dulapul încorporat.
- » decupați suprafața pardoselii, tăind cu ferăstrăul între picioarele mobilierului și plintă.
- » acoperiți cu un profil de pardoseală sau lăsați expus (în zone invizibile)

B) Mașină de găurit pentru șuruburi (\varnothing piciorului de mobilier + 16 mm):

- » montați pardoseala EGGER pe întreaga suprafață.
- » Stabiliți poziția picioarelor mobilierului, marcați-le pe pardoseala EGGER și tăiați forma acestora, folosind o mașină de găurit pentru șuruburi
- » Asamblați corpul de bucătărie/dulapul încorporat.

Planificarea primului și ultimului rând



Înainte de montaj, încăperea trebuie măsurată, pentru a se stabili dacă lățimea primului rând trebuie redusă. Acest lucru este întotdeauna necesar dacă ultimul rând ar fi, din punct de vedere matematic, mai îngust de 5 cm și/sau pentru ca primul și ultimul rând să aibă aceeași lățime.

Distanța față de pereți și rosturile de dilatație

Ca toate pardoselile pe bază de lemn, pardoselile EGGER sunt expuse unui anumit comportament de mișcare, ca urmare a schimbării condițiilor ambiante din încăperi. Din cauza acestui comportament de mișcare specific materialului, trebuie realizate rosturi marginale/de perete pentru toate structurile fixe, precum pereți, tocuri de ușă, țevi, stâlpi și scări. În plus, rosturile de mișcare trebuie montate întotdeauna pe următoarele zone de suprafață și dimensiuni de suprafață:

- » praguri ușă
- » treceri între încăperi
- » zone în unghi (camere în formă de L)
- » în cazul pardoselii EGGER NatureSense, NatureSense Aqua și AquaDura: pentru încăperi cu lungimea și/sau lățimea mai mare de 10 m.
- » în cazul pardoselii EGGER NatureSense Aqua+ și AquaDura+: pentru încăperi cu lungimea și/sau lățimea mai mare de 15 m.

Muchiile/rosturile de perete și rosturile de dilatație suficient dimensionate, cu o lățime de cel puțin 8-10 mm, nu împiedică mișcarea pardoselii montate. Formula după care vă puteți ghida este următoarea: rost de dilatație de 1,5 mm (circumferențial) pe metru de suprafață de pardoseală (de exemplu: încăpere cu lungime de 10 m = distanță față de pereți de 15 mm pentru ambii pereți).

Rosturile de perete și rosturile de mișcare sunt acoperite cu plinte și/sau profiluri de pardoseală corespunzătoare.

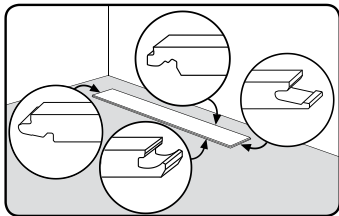
Notă: pentru cele mai multe tipuri de profil, este necesar ca baza (profilul inferior) de montaj a profilului pentru acoperire (profilul superior) să fie montată înaintea montării pardoselii EGGER.



Montaj

Informații de bază

- » Montajul trebuie realizat la lumina zilei sau cu lumină adecvată/suficientă. Elementele de pardoseală trebuie verificate cu privire la posibile defecte, înaintea și pe durata montajului. Plăcile pentru pardoseli cu deteriorări sau defecte vizibile nu trebuie montate.
- » Pardoseala EGGER se montează „flotant”, adică fără fixarea (lipirea/înșurubarea etc.) plăcilor pentru pardoseli pe stratul suport. La montajul flotant, plăcile pentru pardoseli sunt montate cu ajutorul sistemului de fixare CLIC it! sau UniZip, pentru îmbinarea și poziționarea plăcilor individuale.
- » **Notă:** excepțiile sunt reprezentate de pardoseala NatureSense Aqua+, deoarece aceasta poate fi lipită pe întreaga suprafață (pentru detalii, consultați secțiunea „Lipirea pe întreaga suprafață”).
- » **Notă:** sistemul de montaj UniZip poate fi utilizat pentru a monta pardoseala EGGER NatureSense în decoruri desemnate cu aspect herringbone.



- » Asigurați-vă că înțelegeți diferența dintre feder și nut de pe placă.
 - » Începeți montarea în colțul stâng al încăperii, asigurându-vă că ambele laturi cu feder ale primei plăci sunt poziționate spre perete și ambele laturi cu nut sunt îndreptate spre montator.
 - » Îmbinările la capetele scurte (rosturile) trebuie decalate cu cel puțin 20 cm sau ≥ 50 cm pentru formatul „lung”.
- » În cazul produselor cu teșituri și/sau design special (de exemplu aspect de gresie), trebuie avută grijă ca îmbinarea capetelor scurte să fie la același nivel cu teșitura și/sau cu modelul.
 - » Bucățile rămase pot fi utilizate ca placă de început sau sfârșit a fiecărui rând, dacă au lungimea de cel puțin 20 cm (> 50 cm pentru formatul „lung”), menținând astfel decalajul minim al îmbinărilor capetelor scurte de la un rând la celălalt.
 - » Pentru a pregăti ultimul rând de plăci pentru montare, luați placa și poziționați-o deasupra penultimului rând. Cu un rest de placă (lățimea plăcii), se poate realiza distanțarea dintre pereți și plăci.
 - » Când efectuați tăierea la dimensiune cu ajutorul unui ferăstrău circular, a unui ferăstrău cu șină de ghidaj sau ferăstrău cu tăiere transversală, așezați plăcile pentru pardoseală cu decorul orientat în sus. Când efectuați tăierea la dimensiune cu ajutorul unui ferăstrău pendular, deplasați-l pe spatele plăcii.



Metode de montare

Pardoseala EGGER poate fi montată utilizând diferite metode de montare:

Pardoseală EGGER cu sistem de montaj CLIC it!

Metoda A: în unghi pe latura lungă și cea scurtă (placă cu placă)

Metoda B: în unghi de-a lungul laturii lungi și introdus prin lovire pe latura scurtă, placă cu placă

Metoda C: montaj rând cu rând, prin înclinarea plăcilor de-a lungul părților scurte și lungi



Pardoseală EGGER cu sistem de montaj UniZip (montaj de tip herringbone)

pentru pardoseli EGGER NatureSense desemnate

Opțiunea 1: montare diagonală în încăpere

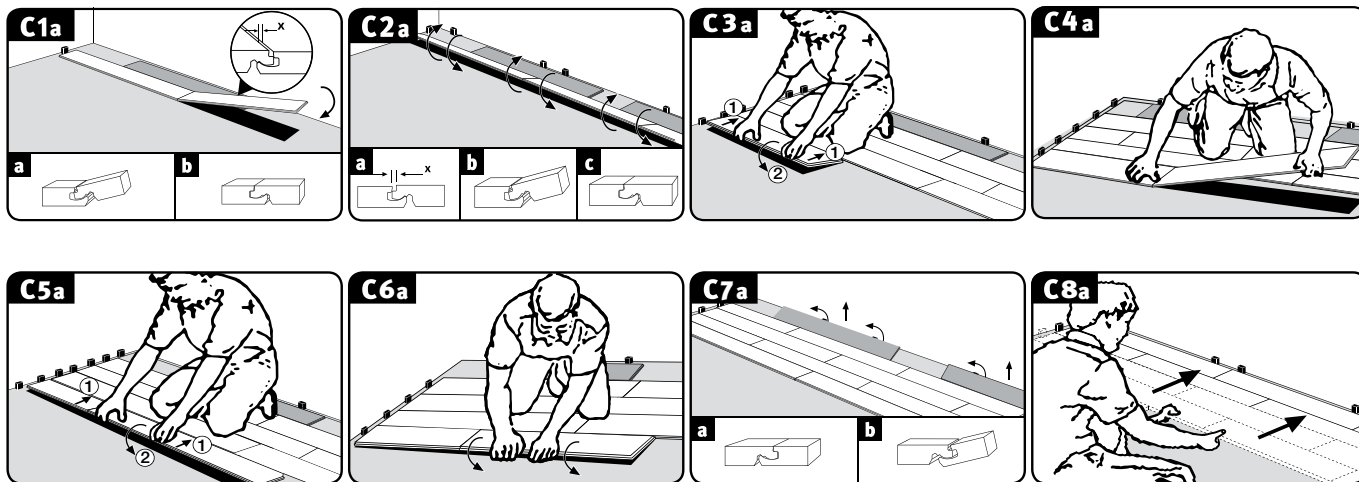
Opțiunea 2: montare paralelă (cu fixare) în încăpere



Pardoseală EGGER cu sistem de montaj CLIC it!

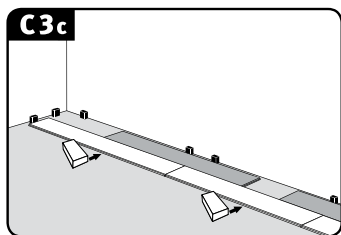
Metoda de montare A:

în unghi pe latura lungă și cea scurtă, placă cu placă



- » Așezați prima placă în colțul stâng al încăperii, astfel încât ambele laturi cu feder să fie spre perete.
- » Îmbinați plăcile primului rând astfel: federul scurt al plăcii montate se introduce în unghi de sus în jos, în nutul scurt al plăcii deja montate și se fixează prin apăsare ușoară pe capătul scurt. Ultima placă din primul rând se va marca și se va tăia la lungimea necesară și se va monta după cum este specificat mai sus (fig. C1a).
- » Asigurați-vă că plăcile din primul rând sunt aliniate cu precizie pe latura lungă. Se recomandă folosirea unei plăci pe post de opritor/distanțier între perete și primul rând, respectiv în zona îmbinărilor scurte. După ce primele 2 - 3 rânduri au fost montate, îndepărtați plăcile cu rol de opritor și aliniați pardoseala la perete, păstrând distanța prin inserarea de distanțiere.
- » Federul primei plăci a celui de-al doilea și al fiecărui rând consecutiv se introduce pe lungime, de sus, în diagonală, în nutul rândului montat anterior și se fixează apăsând ușor (fig. C3a).





Atenție! După fixarea plăcilor pe lungime, bateți cu un amortizor de lemn (Tapping Block) adecvat, pentru a asigura fixarea completă.

» Montați toate plăcile rămase ale unui rând, după cum urmează:

1. Federul de la capăt se introduce în unghi de sus în nutul din capătul plăcii montate anterior și se așază placa (apăsând ușor pe capăt) cât mai aproape posibil de latura lungă a rândului deja montat (fig. C4a).
2. Ridicați ușor placa ce urmează să fie montată, pe latura lungă (fig. C5a).
3. Apoi, introduceți federul în unghi, de sus, de pe latura lungă, în nutul rândului anterior (prin împingere) și coborâți placa, fixând astfel latura lungă (fig. C6a).

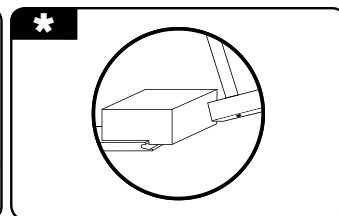
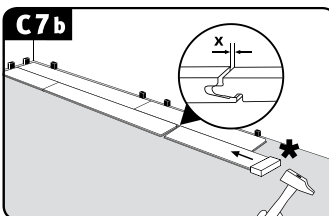
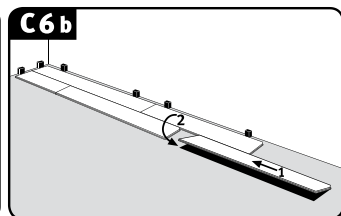
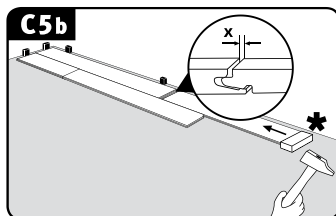
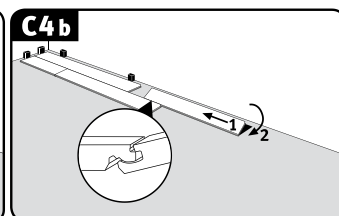
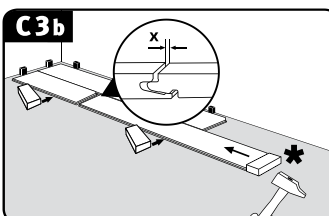
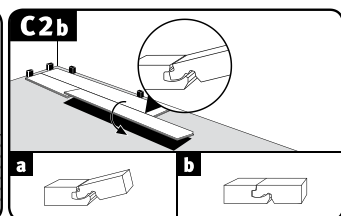
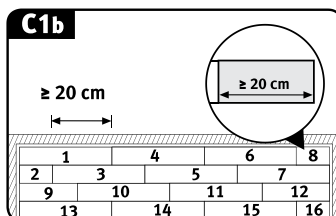
Notă: rețineți că atunci când ridicați și înclinați placa pe latura lungă, placa din stânga se ridică și ea, capetele fiind deja fixate.

4. Asigurați-vă că toate îmbinările sunt perfecte, adică nu mai sunt vizibile. Dacă mai apar mici rosturi, acestea pot fi închise prin lovirea ușoară și controlată cu un amortizor de lemn (Tapping Block).

Montați toate plăcile rămase după cum este descris mai sus, ajustând lungimea primei și/sau ultimei plăci a oricărui rând, dacă este cazul.

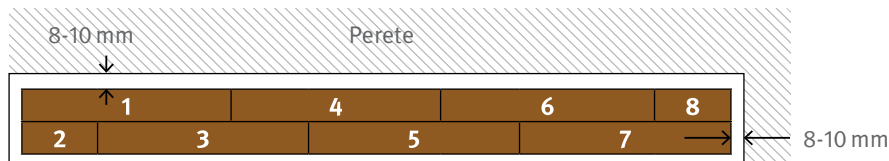
Metoda de montare B:

în unghi, de-a lungul laturii lungi și introdus prin lovire pe latura scurtă, placă cu placă



» Plăcile din primele două rânduri pot fi montate concomitent, alternându-le constant și respectându-se, totodată, îmbinarea minimă la capete (fig. C1b).





- » Placa 1 = așezați-o în colțul stâng al încăperii, astfel încât ambele laturi cu feder să fie spre perete.
- » Placa 2 = în unghi pe latura lungă a acestei plăci care a fost tăiată la lungime.
- ✓ În acest scop, așezați federul longitudinal la un unghi ușor de sus în nutul longitudinal al plăcii 1 și coborâți placa 2.
- » Placa 3 = înclinați latura lungă și bateți în latura scurtă a muchiei decorului (nu loviți!)
- ✓ Pentru început, așezați în unghi de sus federul longitudinal în nutul longitudinal al plăcii 1 (fig. C2b).
- ✓ În această poziție în unghi, împingeți placa 3 cât mai aproape posibil de capătul scurt al plăcii 2, astfel încât federul scurt al plăcii 3 să se afle pe nutul scurt al plăcii 2 (fig. C3b).
- ✓ Apoi, fixați îmbinarea longitudinală, coborând placa 3 și bateți de-a lungul părții lungi.
- ✓ Fixați îmbinarea frontal, bătând orizontal în muchia decorului, cu ajutorul unui ciocan și al unui amortizor de lemn (Tapping Block) (fig. C3b).

Notă:

- ✓ pentru a ajusta nivelul înălțimii, se recomandă așezarea unei plăci de pardoseală pe latura lungă în zona capătului.
- ✓ Lovirea excesivă cu ciocanul poate deteriora îmbinarea, lucru vizibil doar mai târziu, pe durata utilizării.
- » Placa 4 = îmbinare longitudinală în partea opusă și lovire ușoară a laturii scurte, ca mai sus.
- ✓ Așezați nutul longitudinal la un unghi ușor sub federul longitudinal al plăcii 3 (fig. C4b).
- ✓ În această poziție în unghi, împingeți placa 4 cât mai aproape posibil de capătul scurt al plăcii 1, astfel încât federul scurt al plăcii 4 să se afle pe nutul scurt al plăcii 1 (fig. C4b).
- ✓ Apoi, fixați îmbinarea longitudinală, coborând placa 4. (fig. C4b).

Atenție! După fixarea plăcilor pe lungime, bateți cu un amortizor de lemn (Tapping Block) adecvat, pentru a asigura fixarea completă.

- ✓ Fixați îmbinarea frontal, bătând orizontal în cantul decorului, cu ajutorul unui ciocan și al unui amortizor de lemn (Tapping Block) (fig. C5b).

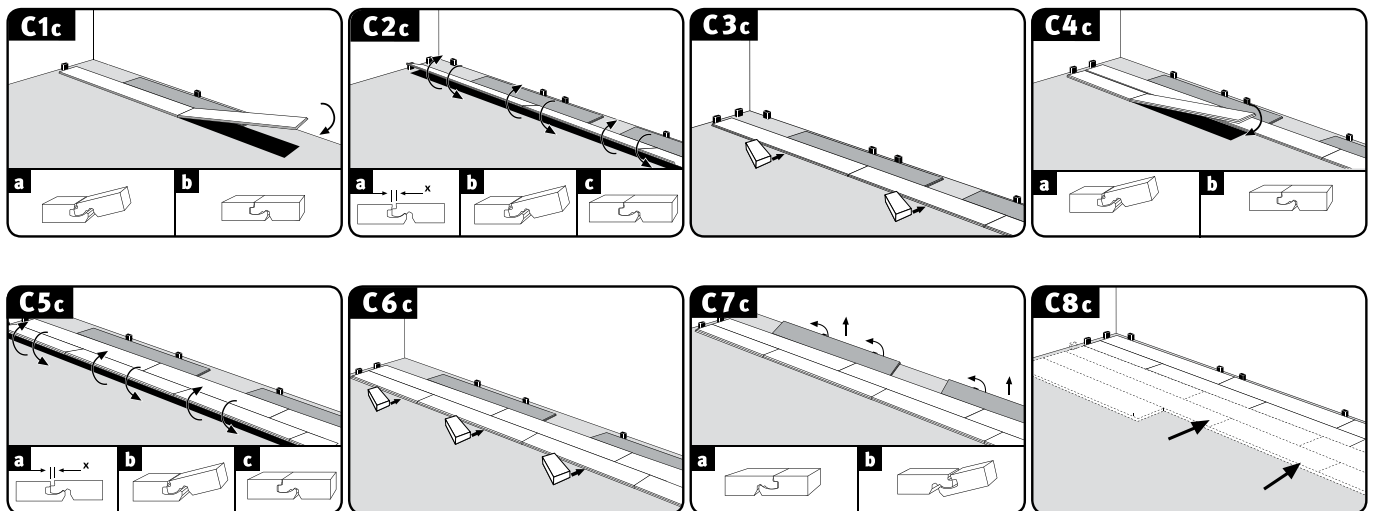
- » Placa 5 = în unghi longitudinal și lovire ușoară la capătul scurt (vezi placa 3)
- » Placa 6 = în unghi longitudinal și lovire ușoară la capătul scurt (vezi placa 4)
- » Placa 7 = în unghi longitudinal și lovire ușoară la capătul scurt (vezi placa 3)
- » Placa 8 = în unghi longitudinal și lovire ușoară la capătul scurt (vezi placa 4)
- » Montați toate plăcile rămase ale primelor două rânduri după cum este descris mai sus, tăind la lungimea necesară prima și/sau ultima placă a oricărui rând.
- » Ulterior, poziționați primele două rânduri, respectând concomitent distanța față de perete pe latura lungă și așezați distanțierele.
- » Așezați în unghi prima placă a celui de-al treilea și a fiecărui rând consecutiv, pe diagonală, de sus, cu federul în nutul rândului montat anterior și amplasați-o, apăsând ușor.

Atenție! După fixarea plăcilor pe lungime, bateți cu un Amortizor de lemn (Tapping Block) adecvat, pentru a asigura fixarea completă.

- » Montați toate plăcile rămase ale unui rând, după cum urmează:
 - ✓ Pentru început, introduceți federul longitudinal pe diagonală, de sus, în nutul longitudinal al rândului anterior.
 - ✓ În această poziție în unghi, împingeți placa cât mai aproape posibil de cantul frontal al plăcii stângi, astfel încât federul frontal al plăcii de montat să se afle pe nutul plăcii stângi.
 - ✓ Apoi, fixați îmbinarea longitudinală prin coborârea plăcii.
 - ✓ Fixați îmbinarea scurtă, bătând orizontal în cantul decorului, cu ajutorul unui ciocan și al unui Amortizor de lemn (Tapping Block) (fig. C3b).
 - ✓ Montați toate plăcile rămase după cum este descris mai sus, ajustând lungimea primei și/sau ultimei plăci a oricărui rând, dacă este cazul.



Metoda de montare C: montaj rând cu rând, prin așezarea în unghi de-a lungul laturilor scurte și lungi



- » Așezați prima placă în colțul stâng al încăperii, astfel încât ambele laturi cu feder să fie cu fața spre perete (fig. C1c).
- » Îmbinați plăcile primului rând prin așezarea federului frontal al plăcii de montat pe diagonală în unghi, de sus, în nutul frontal al plăcii deja montate și amplasați-o, apăsând ușor pe latura scurtă (fig. C1c). Ultima placă din primul rând se va tăia la lungimea necesară și se va monta după cum este specificat mai sus.
- » Asigurați-vă că plăcile din primul rând sunt aliniate cu precizie pe latura lungă. Se recomandă așezarea unei plăci de pardoseală sub formă de opritor între perete și primul rând în zona îmbinărilor la capete (fig. C1c până la C6c). După montarea primelor 2-3 rânduri, se îndepărtează elementele opritoare și se montează pe suprafața pardoselii, astfel încât punctul să fie aliniat cu peretele pe latura lungă, respectând distanța față de perete (distanțiere) (fig. C7c și C8c).
- » Montați prima placă a celui de-al doilea și a fiecărui rând consecutiv, cu federul de pe latura lungă peste nutul convex de pe latura lungă a rândului montat anterior, fără să închideți rostul (fig. C3c).

Consultați și sistemul de blocare prealabilă CLIC it! (YouTube)
(Fig. C3c).

Sistemul de blocare prealabilă CLIC it! (YouTube)



- » Toate plăcile rămase într-un rând sunt mai întâi îmbinate la capătul frontal (fig. C4c).
- ✓ Înclinați federul frontal la un unghi, de sus, în nutul de capăt al plăcii montate anterior și așezați placa (apăsând ușor pe partea scurtă) cât mai aproape posibil de cantul lung al rândului montat, astfel încât federul să se afle pe nutul convex longitudinal al rândului anterior.
- » Închideți rostul longitudinal (fig. C5c/C6c).



Sistem de montare rând cu rând CLIC it! (YouTube)



- ✓ Ridicați ușor prima placă pe latura lungă.
- ✓ Acum, conectați federul de pe latura lungă în această poziție în unghi, aplicând o ușoară presiune cu nutul rândului anterior.
- ✓ Continuați această procedură de la stânga la dreapta până când întregul rând este îmbinat cu rândul montat anterior și se află în poziție plană.

Notă: aveți grijă ca în cadrul acestei proceduri să nu aibă loc o deplasare a plăcilor de-a lungul laturilor scurte.

Atenție! După fixarea plăcilor pe lungime, bateți cu un bloc de baterie adecvat, pentru a asigura fixarea completă.

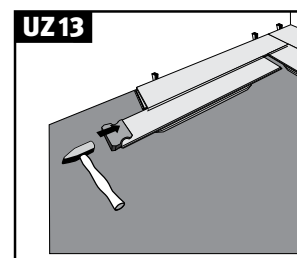
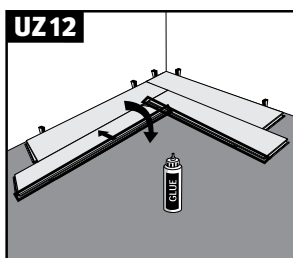
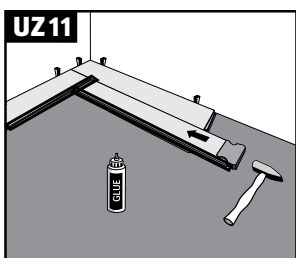
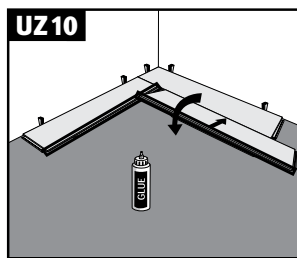
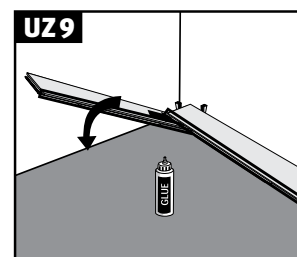
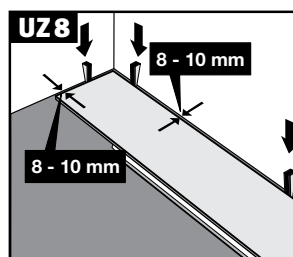
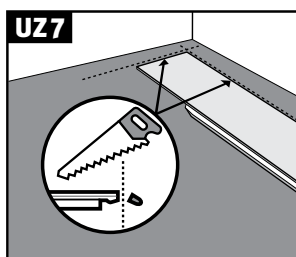
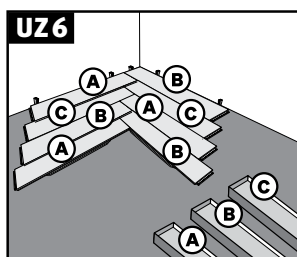
- ✓ Montați toate rândurile rămase după cum este descris mai sus, ajustând lungimea primei și/sau ultimei plăci a oricărui rând, dacă este cazul.

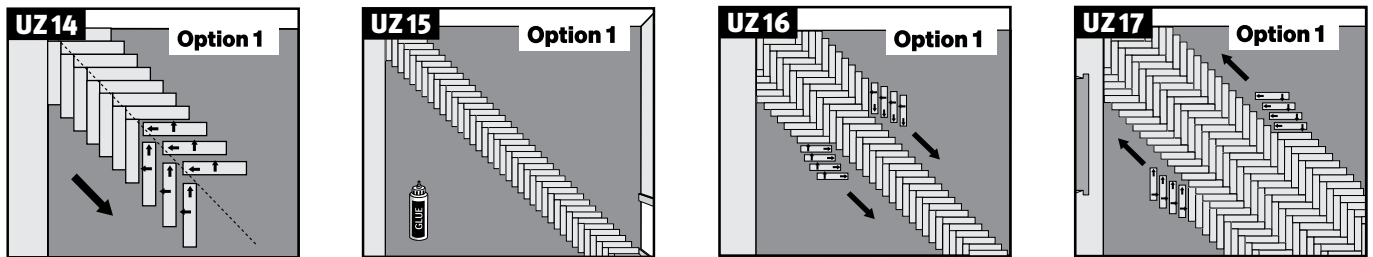
Pardoseală EGGER cu sistem de montare UniZip pentru montaj de tip herringbone

pentru pardoseli EGGER NatureSense desemnate

În locul plăcilor pentru pardoseală A și B alternative, aceste elemente pot fi utilizate atât pe partea dreaptă a modelului herringbone, cât și pe cea stângă.

Opțiunea 1: montare diagonală în încăpere

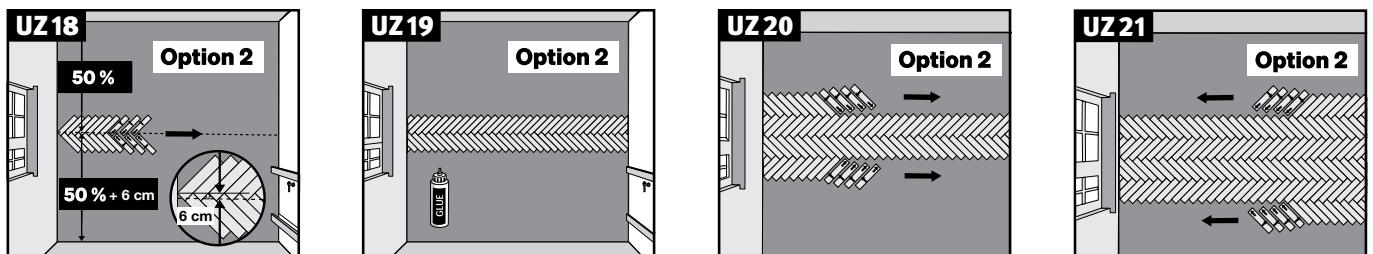




- UZ6: Începeți montarea într-un colț al încăperii. Luați elemente în mod alternativ din trei pachete (A, B, C).
- UZ7: Conexiunea cu clic (latura lungă a federului, latura scurtă a nutului) trebuie scoasă din primul element.
- UZ8: Asigurați-vă că se păstrează o distanță până la perete de 8-10 mm, cu ajutorul unui distanțier. Numai federul de pe latura lungă trebuie tăiat cu ferăstrăul pe al doilea element. Toate conexiunile cu clic ale primului ansamblu herringbone trebuie lipite cu adeziv PVAC.
- UZ9: Conexiunea cu clic (latura lungă a federului) trebuie scoasă din primul element. Acum, înclinați al doilea element și introduceți-l cu latura scurtă în latura lungă a primului element.
- UZ10: Apoi, înclinați al treilea element și introduceți-l cu latura lungă în primul element.
- UZ11: Utilizând blocul de batere, bateți al treilea element cu latura scurtă în al doilea element.
- UZ12-15: Montați primul ansamblu herringbone până la colțul opus al încăperii și fixați-l în poziție cu pene pentru a-l împiedica să alunece în timpul etapei ulterioare de montaj. Puteți utiliza bucățile rămase la începutul unui rând, dacă este posibil. Bucățile rămase trebuie lipite cu adeziv.
- UZ16-17: Continuați modelul de montaj la dreapta și la stânga primului ansamblu herringbone. Asigurați-vă că mai întâi înclinați elementele cu latura lungă și că numai apoi bateți latura scurtă pentru a o introduce. În anumite încăperi, nu este posibilă înclinarea și introducerea laturii lungi și apoi baterea laturii scurte pentru a o introduce. Sistemul de montare UniZip permite baterea elementului în interior în orice direcție posibilă, în așa fel încât, de exemplu, latura scurtă să fie înclinată și introdusă prima, iar elementul să fie bătut în interior de-a lungul laturii lungi.

Montați suprafața până când ajungeți la capătul încăperii. Elementele care se termină direct la perete se taie la dimensiune în așa fel încât să se țină seama de o distanță până la perete de 8-10 mm.

Opțiunea 2: montare paralelă (aspect de pardoseală de castel) în încăpere



- UZ18: Pentru acest model, începeți cu primul ansamblu herringbone în centrul încăperii și continuați modelul la dreapta și la stânga sa. Pentru a obține o distanță egală până la toți pereții, trasați o linie prin centrul încăperii de la un perete la altul, utilizând cretă/laser.



Asigurați-vă că se păstrează o distanță până la perete de 8-10 mm, cu ajutorul unui distanțier. Toate conexiunile cu clic ale primului ansamblu herringbone trebuie lipite cu adeziv PVAC. Înclinați al doilea element și introduceți-l cu latura scurtă în latura lungă a primului element. Apoi, înclinați al treilea element și introduceți-l cu latura lungă în primul element. Acum, utilizați amortizorul de lemn (Tapping Block-ul) și bateți al treilea element cu latura scurtă în al doilea element. Asigurați-vă că elementele sunt mai întâi înclinate cu latura lungă înainte de a bate elementele împreună la latura scurtă.

Atenție!

Pentru o montare simetrică în încăpere, deplasați ansamblul 6 cm la dreapta din centrul încăperii.

UZ19: Montați primul ansamblu herringbone până la peretele opus și fixați-l în poziție cu pene pentru a-l împiedica să alunece în timpul etapei ulterioare de montaj. Puteți utiliza bucățile rămase la începutul unui rând, dacă este posibil. Bucățile rămase trebuie lipite cu adeziv.

UZ20-21: Continuați modelul de montaj la dreapta și la stânga primului ansamblu herringbone. În anumite încăperi, nu este posibilă înclinarea și introducerea laturii lungi și apoi baterea laturii scurte pentru a o introduce. Sistemul de montare UniZip permite baterea elementului în interior în orice direcție posibilă, în așa fel încât, de exemplu, latura scurtă să fie înclinată și introdusă prima, iar elementul să fie bătut în interior de-a lungul laturii lungi. Montați suprafața până când ajungeți la capătul încăperii. Elementele care se termină direct la perete se taie la dimensiune în așa fel încât să se țină seama de o distanță până la perete de 8-10 mm.

Profiluri de pardoseală și plinte

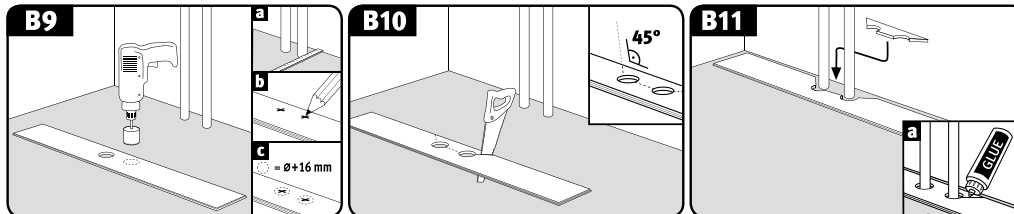
După montarea profesionistă a pardoselii laminate, se vor monta atât profilurile necesare, cât și plintele. Instrucțiunile de montare sunt incluse împreună cu accesoriile.

Notă: pentru cele mai multe tipuri de profil, este necesar ca baza (profilul inferior) de montaj a profilului pentru acoperire (profilul superior) să fie montată înaintea montării pardoselii EGGER.



Instrucțiuni suplimentare de montaj

Țevi



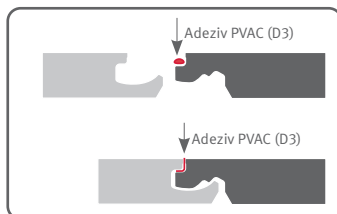
Adeziv = adeziv PVAC (D3)

- » Măsurați poziția țevilor și marcați-o pe placă (aveți grijă la rosturile de margine).
- » Realizați un orificiu care să depășească cu cel puțin 16 mm diametrul țevii.
- » Găuriți la 45°.
- » Ajustați elementul tăiat și aplicați adeziv.

Montarea la tocurile ușilor

- » În cazul existenței unor tocuri de uși, se recomandă scurtarea acestora în funcție de înălțimea de montaj (pardoseală plus materialele din stratul suport), în urma consultării beneficiarului.
- » Apoi, montați pardoseala sub tocul ușii, ținând cont de distanța adecvată față de perete/rosturile de margine. În cazul în care la montaj vă loviți de un astfel de toc, placa respectivă poate fi așezată în unghi longitudinal și poate fi coborâtă înaintea tocului. Apoi, placa așezată plan pe pardoseală se bate sub tocul ușii, în rostul de capăt, cu ajutorul unui ciocan și al unui amortizor de lemn (Tapping Block) și se fixează.
- » Dacă tocul ușii nu poate fi scurtat, trebuie introdus un profil standard din poliuretan pentru umplerea rosturilor în rostul de margine înconjurător (în zona tocului ușii) și etanșat cu silicon.

Spații comerciale*



În spațiile comerciale, unde se estimează o expunere peste medie la umiditate/lichid, este necesar un adeziv de ermetizare cu PVAC (D3). Aplicați adezivul de ermetizare pe federul scurt și pe cel longitudinal, în așa fel încât să iasă în sus pe întreaga lungime a rostului în momentul în care plăcile sunt îmbinate. Surplusul de adeziv de ermetizare poate fi îndepărtat de pe suprafață imediat sau după ce se usucă puțin.

*Excepții: Pardoseala EGGER NatureSense Aqua, AquaDura și pardoseala EGGER NatureSense Aqua+, AquaDura+

Îndepărtarea/dezasamblarea plăcilor*

Pentru a îndepărta plăcile montate fără să le distrugeți, în primul rând trebuie să scoateți întregul rând din sistemul de îmbinare prin înclinare și apoi să desprindeți plăcile la capetele frontale în timp ce sunt înclinate. Procedați cu deosebită grijă, pentru a evita deteriorarea federului și nutului.

*se aplică numai pardoselilor cu sistem de montaj CLIC it! și pentru prima montare în conformitate cu declarația de garanție EGGER de la www.egger.com



Montarea în băi*

Pardoseala EGGER NatureSense Aqua, AquaDura, NatureSense Aqua+ și AquaDura+ poate fi montată și în băile private cu utilizare casnică obișnuită, fără scurgere în pardoseală, cu cadă de baie sau cadă de duș, unde suprafața pardoselii este expusă stropirii cu apă doar temporar și pentru scurtă durată.

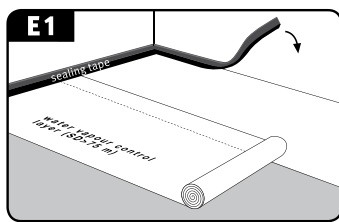
* Sunt excluse de la utilizare încăperile ude (precum saune, băi cu abur, cabine de duș, băile comune și zonele de piscină), zonele de utilizare cu expunere permanentă și crescută la umiditate sau lichide, băi cu scurgere în pardoseală și toate zonele exterioare.

Montare flotantă în băi

Straturile suport menționate mai jos sunt adecvate pentru montarea flotantă în băi a pardoselii EGGER NatureSense Aqua, AquaDura, NatureSense Aqua+ și AquaDura+, dacă îndeplinesc cerințele pentru compatibilitatea montajului, descrise în secțiunea „în pardoseală”:

- » toate tipurile de șape, inclusiv cu încălzire prin pardoseală pe bază de apă caldă
- » plăci ceramice.

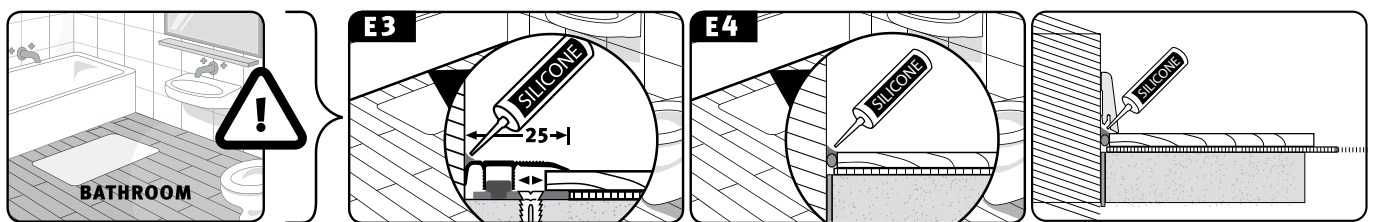
În plus, stratul suport trebuie ermetizat corespunzător, pentru a împiedica permanent daunele provocate construcției de umiditate.



Atenție: este absolut necesar să montați folia de protecție contra umidității a sistemului pe întreaga suprafață și să o etanșați cu bandă de etanșare în zona de îmbinare cu peretele, în formă concavă.

Folie de protecție contra umidității și bandă de etanșare.

- » Montarea flotantă a pardoselii EGGER NatureSense Aqua, AquaDura și EGGER NatureSense Aqua+, AquaDura+ în băi este efectuată prin aplicarea uneia dintre metodele descrise în secțiunea „Metode de montare”, prin care plăcile individuale pentru pardoseli sunt blocate cu sistemul de conectare CLIC it!



Atenție:

- » Toate rosturile de expansiune trebuie umplute cu un material de umplere pentru rosturi din PE (cordon rotund) și ermetizate cu silicon elastic de uz sanitar, pentru a le face rezistente la umezeală și elastice permanent.
- » În cazul montării în camerele prevăzute cu alimentare cu apă (de exemplu, în băi, spălătorii) sau în zonele din jurul lavoarelor și chiuvetelor, mașinilor de spălat, mașinilor de spălat vase, frigiderelor și/sau congelatoarelor, toate rosturile de mișcare față de pereți, cabine de duș și țevi trebuie acoperite/etanșate permanent elastic și rezistent la apă.
- » Este obligatoriu să se evite pătrunderea apei sub pardoseală. Și plintele, eventual profilurile de capăt de pe pereții placați cu faianță, tocurile ușilor etc. trebuie etanșate cu pardoseala, cu silicon de uz sanitar pentru a le face rezistente la apă și elastice permanent.
- » Pot fi utilizate doar profilurile de trecere, de ajustare și de capăt produse din aluminiu. Rostul dintre profil și perete trebuie etanșat într-o manieră impermeabilă cu un etanșant elastic pentru rosturi.



Lipirea pardoselii EGGER NatureSense Aqua+ pe întreaga suprafață

Straturile suport menționate mai jos sunt adecvate pentru montarea pardoselii EGGER NatureSense Aqua+ folosind lipirea pe întreaga suprafață, dacă îndeplinesc cerințele pentru compatibilitatea montajului descrise în secțiunea „Strat suport”.

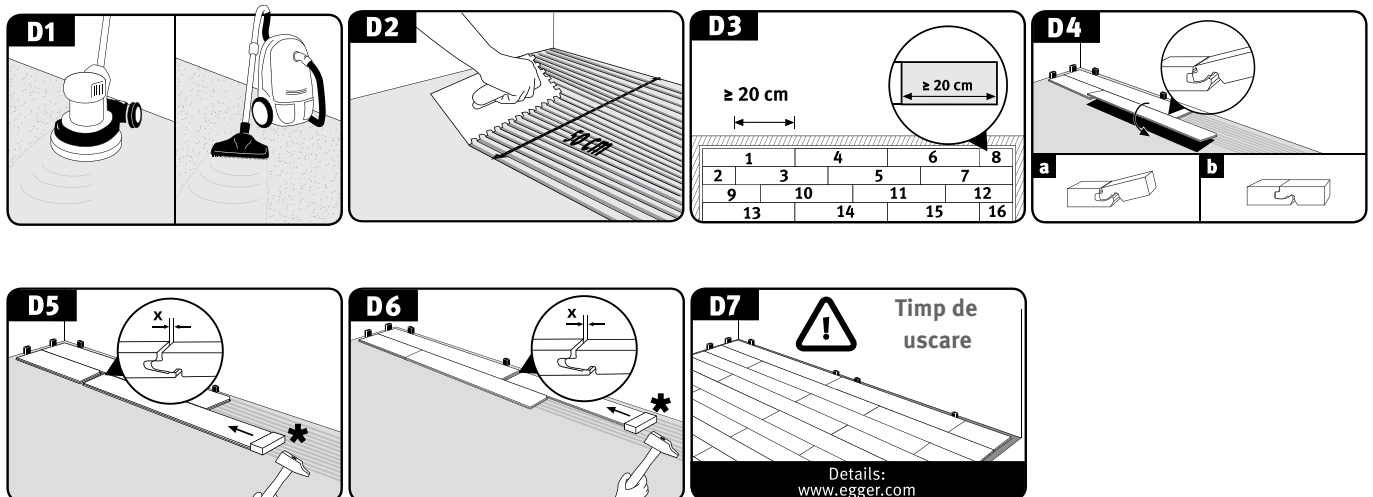
Utilizare standard (condiții de încăpere uscată)

- » toate tipurile de șape, inclusiv cu încălzire prin pardoseală pe bază de apă caldă
- » plăci din fibre lemnoase, plăci OSB și structuri din PAL,
- » plăci ceramice (este necesară aplicarea unui strat de bază specific pentru sistem pe plăci/umplerea plăcilor).

Utilizare în băi (condiții de încăpери umede)

- » toate tipurile de șape, inclusiv cu încălzire prin pardoseală pe bază de apă caldă
- » plăci ceramice (este necesară aplicarea unui strat de bază specific pentru sistem pe plăci/umplerea plăcilor).

Pardoseala EGGER NatureSense Aqua+ poate fi lipită pe întreaga suprafață, atât în zonele rezidențiale, cât și în spațiile comerciale. Pentru lipirea pe întreaga suprafață, montajul se realizează conform descrierii din secțiunea „Metoda B: în unghi de-a lungul laturii lungi și introdus prin lovire la capătul din față, placă cu placă”.



Ca regulă generală:

- » Trebuie utilizat un adeziv aprobat de producătorul adezivului. Toate specificațiile furnizate de producătorul adezivului, de exemplu, dantura mistriei, timpii de montare și fixare, trebuie respectate. În cazul nerespectării, orice garanții și pretenții de garanție vor deveni nule. O prezentare generală a adezivilor autorizați este disponibilă la www.egger.com.
- » Lipirea pe întreaga suprafață trebuie realizată de către un specialist (montator profesionist de pardoseli).
- » Trebuie evitată așezarea necorespunzătoare în patul de adeziv. Dacă planeitatea stratului suport necesară pentru montaj nu este obținută, trebuie aplicat obligatoriu un strat de bază specific pentru sistem și/sau umplutură. În cazul pardoselilor placate, e necesar întotdeauna un strat de bază specific pentru sistem și umplutură.
- » Șapele trebuie întotdeauna șlefuite și aspirate cu un aspirator industrial.
- » În băi, stratul suport trebuie ermetizat corespunzător înainte de montare, pentru a împiedica permanent daunele provocate construcției de umiditate.
- » În funcție de stratul suport, mistria crestată trebuie înlocuită cu una nouă la fiecare 30-50 m² cel mult.
- » EGGER Holzwerkstoffe Wismar GmbH & Co. KG nu își asumă răspunderea pentru utilizarea și prelucrarea corecte ale sistemului de adeziv.



- » În cazul lipirii pe întreaga suprafață, profilurile de mișcare trebuie montate doar în zonele de tranziție/trecerile între încăperi, dacă există un rost funcțional inclus în structură. Ambele zone trebuie să se suprapună în spațiu, deoarece rosturile structurale funcționale trebuie să se extindă în stratul superior.
 - » Dimensiunea maximă a zonei pentru lipirea pe întreaga suprafață este determinată de rosturile structurale funcționale. În acest sens, se aplică următoarea regulă recunoscută a industriei: toate rosturile de construcție funcționale aflate în stratul suport nu trebuie expuse niciodată închiderii forțate și trebuie extinse în stratul superior.
 - » Rosturile aparente/de contracție de pe suprafață, precum și din zonele de tranziție ale ușilor trebuie montate forțat, după întărirea șapei și înainte de lucrările ulterioare de instalare a pardoselii, de exemplu prin îndoirea acestora, introducerea clemei de șapă/elemente de îmbinare se taie cuvantul și chituirea acestora cu rășină sintetică. Acestea nu trebuie încorporate în pardoseala ulterioară.
 - » Dispunerea și specificațiile pentru executarea rosturilor, în mod special a rosturilor de mișcare, intră în sfera de responsabilitate a proiectantului.
 - » **Notă:** În anumite situații, dacă nu se ține cont de rosturile de mișcare, consecințele asupra pardoselii pot fi ireparabile.
- Atenție!** Timpul de uscare și întărire al respectivului adeziv trebuie respectat cu strictețe, înainte ca suprafața de pardoseală montată să fie aprobată pentru utilizare.



www.egger.com

EGGER Holzwerkstoffe Wismar

GmbH & Co. KG

Am Haffeld 1

23970 Wismar

Germania

T +49 3841 301-0

F +49 3841 301-20222

support-flooring@egger.com

RO_EGGER_EFC25_installation_instruction_11/2024_SCG
Supus modificărilor tehnice și corecturilor.

Notă provizorie:

aceste instrucțiuni de prelucrare au fost întocmite pe baza celor mai bune informații disponibile și cu toată responsabilitatea. Informațiile furnizate se bazează pe experiență practică și pe teste interne și reflectă starea actuală a cunoștințelor noastre. Scopul acestora este unul pur informativ și nu constituie o garanție în ceea ce privește proprietățile produsului sau caracterul adecvat al acestuia pentru aplicații specifice. Nu ne asumăm nicio răspundere pentru niciun fel de greșeli, erori în ceea ce privește standardele sau greșeli de tipar. În plus, pot rezulta modificări tehnice din dezvoltarea continuă a pardoselilor EGGER produse de noi, precum și din modificările aduse standardelor și documentelor eliberate de autorități. Se aplică termenii și condițiile noastre generale.

