

MORE FROM WOOD.

E EGGER

Klojimo instrukcija visoms Egger
grindims su nekljuojamo fiksavimo
sistema **JUST clic!**



JUST clic!

PATENTED
EP1441087 · EP1462587

1. ATSAKOMYBĖ DĖL PATIKROS

EGGER laminuotos grindys ir cork+ technologijos grindys pagamintos laikantis tikslų darbo veiksmų viename iš moderniausių gamybos centrų. Pusgaminiai bei galutiniai gaminiai nuolatos griežtai kontroliuojant. Nepaisant mūsų atliekamų griežtų kokybės patikrų, kai kurios lentelės gali būti pažeistos, pvz., gabenant. Todėl prieš klojant ir klojimo metu kiekvieną lentelę reikia dar kartą patikrinti.

2. GRINDŲ PAGRINDAS

2.1 Visi grindų pagrindai prieš atliekant klojimo darbus turi būti paruošti atliekant įprastas grindų paruošimo procedūras ir atsižvelgiant į patvirtintą grindų pramonės paklaidą. Prieš pradėdami kloti EGGER pagamintas laminuotas ir cork+ technologijos grindis įvertinkite toliau nurodytus punktus.

DRĖGMĖS PATIKRA:

Patikra turi būti atlikta naudojant CM įtaisą ir neturi viršyti tokio drėgmės lygio:

- betonas cemento pagrindu ≤ 2 CM %, šildomasis betonas ≤ 1,8 CM %
- kalcio sulfito/sulfato liejamasis betonas ≤ 0,5 CM %, šildomasis betonas ≤ 0,3 CM %
- Šios reikšmės taikomos betoninėms grindims be priedų. Naudojant priedus ir greitai kietėjantį betoną taikomi atitinkamo gamintojo nurodyti matavimai ir ribos.
- Tikrinamą medžiagą reikia paimti iš apatinio betoninių grindų trečdaliu. Ėmimo metu turi būti išmatuotas ir užregistruotas betoninių grindų storis.

LYGUMO PATIKRA:

Lygumo patikra atliekama vadovaujantis galiojančiais standartais: reikia aukščiausiuose paviršiaus taškuose padėti gulsčiuką/ nivelyrą ir žemiausioje vietoje nustatyti nuokrypį atramos paviršių (matavimo taškų atstumo) atžvilgiu.

Didžiausias leidžiamasis, leidžiamas 100 cm grindų ruožui, yra 2 mm vertikalusis nuokrypis. Didesnis nuokrypis pašalinamas atitinkamomis priemonėmis (pvz., savaime išsilyginančio glaisto sluoksniu).

APKROVOS PATIKRA:

Grindų pagrindas turi būti uždaras ir patvarus.

ŠVARUMO PATIKRA:

Grindų pagrindas turi būti nuvalytas ir nusiurbtas.

APLINKOS SĄLYGŲ PATIKRA:

Prie klojant, klojimo metu ir paklojus aplinkos sąlygos turi atitikti toliau nurodytas:

- kambario temperatūra ne žemesnė kaip 18°C
- grindų paviršiaus temperatūra ne žemesnė kaip 15°C
- santykinis oro drėgnis – nuo 40% iki 70%

2.2 EGGER laminuotos slankiosios grindys ir cork+ technologijos grindys gali būti įrengtos ant visų grindų pagrindų, kurie atitinka pirmiau minėtas sąlygas. Keli pavyzdžiai:

- visų tipų betoniniai grindų pagrindai, įskaitant karštu vandeniu šildomas grindų sistemas
- drožlių plokščių grindų konstrukcijos
- medienos plaušo grindys
- esami grindų paviršiai, pvz., PVC, linoleumas, natūralaus akmens plokštės, keraminės plytelės

NETINKAMI GRINDŲ PAGRINDAI:

- tekstilės paviršiai, pvz., kilimai
- nepakankamai sukietėjęs pagrindas

RIBOTO TINKAMUMO GRINDŲ PAGRINDAI

- elektrinės grindų šildymo sistemos (valdomos pagal paviršiaus temperatūrą)

Paprastai elektra šildomos grindys tinkamos tik tuo atveju, jei šildomasis elementas įrengtas betone arba kituose grindų pagrinduose, o ne kaip folijos šildomasis elementas, kuriuo padengtas betono ar kitoks paviršius. Elektrinės grindų šildymo sistemos su folijos šildomaisiais elementais gali būti naudojamos tik tada, jei šildomojo elemento gamintojas gali užtikrinti, kad paviršiaus temperatūra niekada neviršys 28°C.

DĖMESIO! Prieš tiesiant izoliacijos sluoksnį ant mineralinių grindų, visame plote ir pakeliant krašteliuos būtina patiesti drėgmę izoliuojančią plėvelę, kurios SD > 75 m, ir taip neleisti prisisunkti drėgmei. Jei izoliaciniai sluoksniai tiekiami ne iš EGGER priedų asortimento, įrengiant slankiąsias grindis ant betoninių šildomųjų grindų srities šiluminio atsparumo garantija dėl didžiausio galutinės struktūros efektyvumo nesuteikiama.

BETONINĖS GRINDYS

Jei slankiųjų grindų lentelės klojamos ant betoninių grindų, turite numatyti, kad galima grindyse likusi drėgmė prisisunks į grindų pagrindo paviršių. Todėl, prieš tiesiant konkrečiai sistemai skirtą izoliacijos sluoksnį, ant visų betoninių grindų (išskyrus liejamą asfaltą) (žr. punktą **DĖMESIO!** Pagrindo medžiagos) visame plote ir pakeliant krašteliuos reikia patiesti drėgmę izoliuojančią plėvelę, kurios SD > 75 m, ir taip neleisti drėgmei prisisunkti. Tinkamai ištiestos plėvelės kraštai turi vienas kitą pridengti ne mažiau kaip 20 cm.

BETONINĖS KARŠTU VANDENIU ŠILDOMOS GRINDYS

Siekiant užtikrinti ilgalaikį ir optimalų veikimą ir vientisumą visos šildomosios grindys, atsižvelgus į numatytą naudojimo paskirtį, turi būti planuojamos ir įrengiamos betoninėse grindyse. Prieš klojant naujas grindis, visos ankstesnės dangos turi būti pašalintos. Be įprastų pagrindo grindų patikrų, reikia įsitikinti, kad buvo atliktos tinkamos šildymo ir vėsinimo fazės. Tinkamas betono konstrukcijos šildymas ir vėsinimas turės būti atliekamas visais metų laikais.

ŠILDYMO IR VĖSINIMO FAZĖ

- Funkcinis šildymas. Jei pagrindo grindys yra iš betono cemento pagrindu, nepradėkite šildymo fazės anksčiau kaip po 21 dienos, kai įrengsite betono grindis; jei tai kalčio sulfato betono grindys, šildymo fazės negalima pradėti anksčiau kaip po 7 dienų nuo tada, kai įrengiamos betono grindys. **DĖMESIO!** Laikykitės gamintojo nurodymų! Pradėkite šildymo fazę nuo 25°C temperatūros, kuri turi būti palaikoma tris dienas. Vandens temperatūra didinama iki maksimalios vertės (maks. 55°C). Išlaikykite maksimalią vandens temperatūrą 4 dienų laikotarpiu, šildymo šaltinio neišjungdami naktį.
- Grindų džiovinimas šildant. Jei pagrindo grindys yra iš betono cemento pagrindu, nepradėkite šildymo fazės anksčiau kaip po 28 dienos, kai įrengsite betono grindis; jei tai kalčio sulfato betono grindys, šildymo fazės negalima pradėti anksčiau kaip po 14 dienų nuo tada, kai įrengiamos betono grindys. **Dėmesio!** Laikykitės gamintojo nurodymų!
 - 1 diena – pradėkite šildyti nustatę 25°C vandens temperatūrą ir didinkite ją po 10°C per dieną.
 - 4 diena – pasiekama aukščiausia vandens temperatūra (maks. 55°C).
 - 5-18 diena – palaikoma aukščiausia vandens temperatūra.
 - 19 diena – grindų taisymo bandymas – CM matavimas (nustačius per didelę likutinę drėgmę reikia šildyti toliau).
 - 19-21 diena – mažinkite vandens temperatūrą po 10°C kasdien, kol bus pasiekta 25°C temperatūra.
 Grindų lenteles galima kloti, kai betono grindų paviršiaus temperatūra pasiekia 18°C. Pakloję grindis 3 dienas išlaikykite tą pačią temperatūrą. Praėjus 3 dienoms temperatūra prireikus, gali būti iš lėto didinama.

DĖMESIO! Paviršiaus temperatūra neturi viršyti 28°C. Prieš tiesiant izoliacijos sluoksnį ant mineralinių grindų, visame plote ir pakeliant krašteliuos būtina patiesti drėgmę izoliuojančią plėvelę, kurios SD > 75 m, ir taip neleisti drėgmei prisisunkti. Jei izoliaciniai sluoksniai tiekiami ne iš EGGER priedų asortimento, įrengiant slankiąsias grindis ant betoninių šildomųjų grindų srities šiluminio atsparumo garantija dėl didžiausio galutinės struktūros efektyvumo nesuteikiama.

NATŪRALAUS AKMENS PLOKŠTĖS IR KERAMINĖS PLYTELĖS

Turite numatyti, kad galima likusi grindyse drėgmė prisisunks į grindų pagrindo paviršių, todėl prieš tiesiant konkrečiai sistemai skirtą izoliacijos sluoksnį (žr. punktą **DĖMESIO!** Patiesalas) visame plote ir pakeliant krašteliuos reikia patiesti drėgmę izoliuojančią plėvelę, kurios SD > 75 m, ir taip neleisti drėgmei prisisunkti.

MEDIENOS SKIEDRŲ IR PLAUSO PLOKŠČIŲ GRINDYS

Siekiant pagerinti apsaugą nuo smūginio triukšmo, reikia patiesti konkrečiai sistemai skirtą garso izoliacijos sluoksnį (žr. punktą **DĖMESIO!** „Patiesalas“). Neįrenkite apsaugos nuo drėgmės.

GRINDŲ PAGRINDAS/PASIRENGIMAS KLOTI

KIETMEDŽIO GRINDŲ LENTELĖS

Prisukite atsilaisvinusias lenteles. Siekiant pagerinti apsaugą nuo smūginio triukšmo, reikia patiesti konkrečiai sistemai skirtą garso izoliacijos sluoksnį (žr. punktą **DĖMESIO!** „Patiesalas“). Neįrenkite apsaugos nuo drėgmės. Būtina pagrindo grindyse įrengti pakankamą vėdinimo sistemą. Laminuotos grindys turi būti įrengtos skersai medžio lentoms.

ELASTINGI GRINDŲ PAVIRŠIAI (PVC, LINOLEUMAS, VINILAS)

Nebūtina įrengti drėgmę izoliuojančios plėvelės, nes elastingos grindys pačios pasižymi šiuo poveikiu. Siekiant pagerinti apsaugą nuo smūginio triukšmo, reikia patiesti konkrečiai sistemai skirtą garso izoliacijos sluoksnį (žr. punktą **DĖMESIO!** „Patiesalas“).

DRĖGNOS/ŠLAPIOS PATALPOS

DĖMESIO! EGGER laminuotų ir cork+ technologijos grindų negalima įrengti drėgnuose ir šlapiuose kambariuose, pvz., voniose, saunose ar panašiose patalpose.

DĖMESIO! PATIESALAS

Su EGGER laminuotomis grindimis naudojamas konkrečiai sistemai skirtas EGGER silenzio patiesalas. Daugiau patiesalų rasite adresu www.egger.com/flooring-information.

EGGER grindys su integruotu paklotu (Silenzio) arba su integruotu kamštiniu paklotu, jokio atskiro pakloto kloti nereikia.

Vis dėlto ant mineralinių grindų visame plote ir pakeliant krašteliu būtina patiesti drėgmę izoliuojančią plėvelę, kurios SD > 75 m, ir taip neleisti prasisunki drėgmei.

Išimtis: naudojant EGGER silenzio DUO (kombinuotasis paklotas su integruota apsauga nuo drėgmės), atskiros nuo drėgmės apsaugančios plėvelės nereikia.

3. PASIRENGIMAS KLOTI

LENTŲ PRITAIKYMAS APLINKOS SĄLYGOMS

Prieš pradėdami kloti, grindų lentas reikia palaikyti kambaryje, kuriame jos bus įrengiamos, arba patalpoje su tokiais pat aplinkos sąlygomis. Pritaikyti aplinkos sąlygoms reikia taip:

- supakavimo būsenos
- ne trumpesniu kaip 48 valandų laikotarpiu
- horizontalios padėties, mažiausiai 50 cm atstumu iki sienų
- esant ne mažesnei kaip 18°C patalpos oro temperatūrai
- esant ne mažesnei kaip 15°C grindų paviršiaus temperatūrai
- esant santykiniam oro drėgnumui nuo 40% iki 70%

KLOJIMO KRYPTIS

Tokios grindys atrodo geriausiai, įrengtos lygiagrečiai su šviesa, patenkančia pro langus. Vis dėlto nurodyta kryptimi būtina kloti tik tuo atveju, jei klojama ant kietmedžio lentų arba parketlenčių/medinių grindų. Tokiu atveju reikia kloti skersai esamoms lentoms arba parketlenčių/medinių grindų klojimo kryptims. **Dėmesio!** Mūsų gaminamos cork+ technologijos grindys yra natūralus produktas, todėl jų paviršiuje pasitaikančios nedidelės duobutės yra būdingos naudojamam natūraliam produktui (kamščiu) ir pabrėžia savitą šių produktų ypatybę.

PIRMOS EILĖS PLANAVIMAS

Nustatę geriausią grindų išdėstymą ir sieną, nuo kurios pradėsite, išmatuokite kambario plotį ir padalykite jį iš laminuotų grindų plokščių pločio, kad nustatytumėte eilių skaičių ir paskutinės eilės plotį. Jei nustatoma, kad paskutinė eilė bus 5 cm pločio arba siauresnė, reikia patikslinti išilgai nupjaunant pirmąją eilę.

PLĖTIMOSI TARPŲ PLANAVIMAS

Kadangi EGGER cork+ technologijos grindys ir laminuotos grindys pagamintos iš organinių medžiagų, dėl aplinkos sąlygų pasikeitimo jos gali šiek tiek judėti (trauktis/plėstis). Tinkamo dydžio plėtimosi tarpai iki visų fiksuotų taškų leis laminuotoms grindims judėti pagal natūralią kinetiką. Reikalaujama, kad plėtimosi tarpai būtų nuo 8 iki 10 mm iki visų fiksuotų taškų, t. y. sienų, durų staktų, laiptų, aplink kolonas ir vamzdžius ir pan.

JUNGIAMŪJŲ PROFILIŲ PLANAVIMAS

Dėl natūralaus šių grindų lentelių judėjimo jungiamuosius profilius turite įrengti toliau išvardytose vietose:

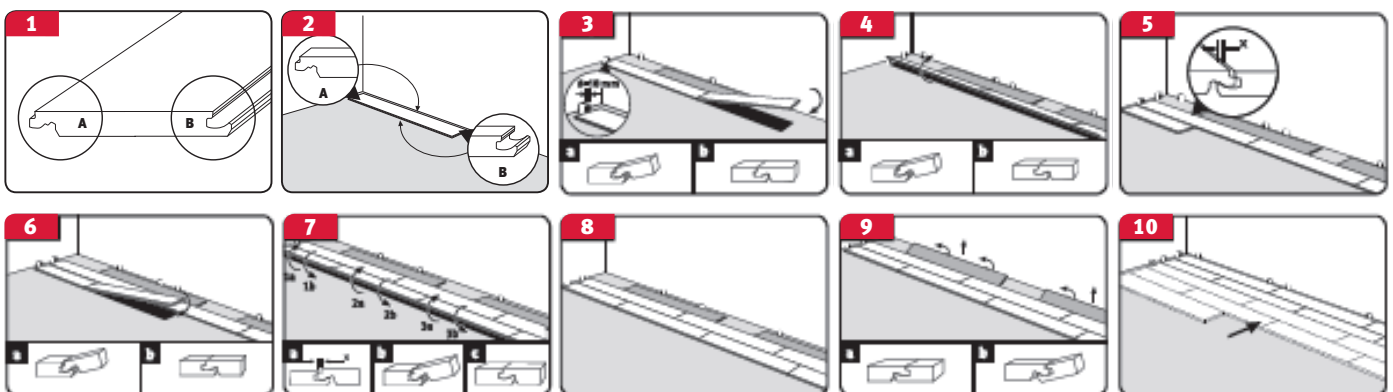
- durų angose
- praėjimo vietose
- kampuotose patalpose
- jei patalpos ilgis ir (arba) plotis yra daugiau kaip 10 m

4. KLOJIMAS

- Patikrinkite, ar nepažeistos/neturi defektų pirmoje eilėje esančios grindų lentelės. Įsitikinkite, kad grindų lentelės turi griovelį ir liežuvėlį (1 pav.).
- Pirmą eilę pradėkite kloti kairiajame patalpos kampe, kuriame abi lentelės liežuvėlio pusės nukreiptos į sieną (2 pav.).
- Lenteles sujungsite naujai klojamą lentelę įstrižai iš viršaus įstatę į jungiamąjį jau paklotos lentelės mechanizmą ir ją nuleidę, kol lentelė atsiguls ant pagrindo (3 pav.). Paskutinė pirmos eilės lentelė pažymima ties reikiamu ilgiu ir nupjaunama. Klodami pirmą eilę tiksliai paklokite išilgine kryptimi, kad kitas eiles galėtumėte sujungti be tarpų. Tam tarp sienos ir klojamų pirmos eilės lentelių rekomenduojame įstatyti po atraminę/sulygiavimo grindų lentelę trumpųjų kraštų jungčių srityje. Paklojus pirmas 2 ar 3 eiles, šias atramines lenteles ištraukite, o jau paklotą laminuotų grindų plotą tinkamai sulygiuokite visų sienų atžvilgiu, laikydamiesi atstumų iki sienų/įstatydami distancinius elementus. (3–10 pav.)
- 2-ą eilę pradėkite kloti iš 1-os eilės likusios lentelės dalimi, kai jos ilgis yra bent 200 mm. Taip pat kitas eiles galima pradėti kloti likusios lentelės dalimi užtikrinant, kad visi trumpieji galai bus nutolę bent minimaliu atstumu.

DĖMESIO! Pasirūpinkite, kad visi trumpieji galai būtų bent 200 mm atstumu. Jei paklosite lenteles nuožulniai ir (arba) norėsite išgauti tam tikrą piešinį (pvz., šaškių lenta su lentelėmis), pasirūpinkite, kad trumpieji galai būtų nutolę tinkamu atstumu pagal nuožulnumą ir (arba) jūsų norimą piešinį.
- Uždėkite liežuvėlį ant pirmos eilės pirmosios lentelės apatinės atsikišusios briaunos (5 pav.). Sujunkite visas kitas šios eilės lenteles siaurais kraštais, kaip aprašyta pirmiau, kol paklosite visą eilę. Dabar visos šios eilės lentos siaurieji kraštai yra sulygiuoti ir sujungti (6 pav.).
- Dabar truputį pakelkite pirmąją lentą arba lentų segmentą ir ilgąja briauna sujunkite su pirmą eile. Tęskite, kol visą eilę sujungsite su prieš tai paklota eile (7 pav.). Pasistenkite, kad atliekant šį veiksma lentos nepersistumtų išilgai siaurųjų kraštų.
- Dabar galite toliau kloti vieną lentelę po kitos ir vieną eilę po kitos.

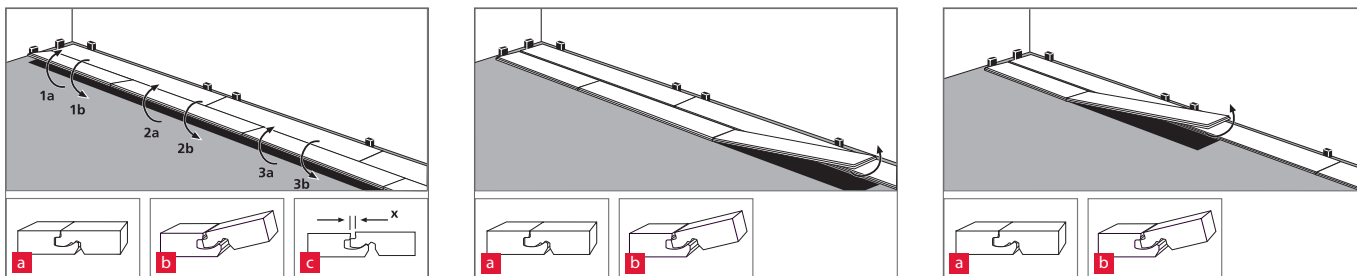
Kai pasiruošite kloti paskutinę lentelių eilę, paimkite naują lentelę ir uždėkite ją ant viršaus prieš paskutinę. Naudojant lentos nupjautą dalį (lentelės plotis) galima perkelti sienos profilį ant lentelės iš anksto pasirinktu atstumu.



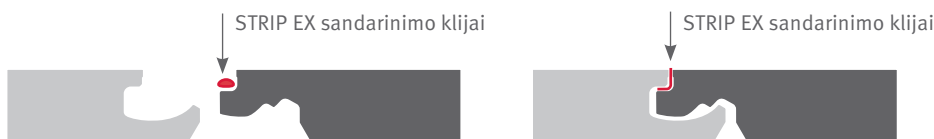
KLOJIMAS

LENTELIŲ IŠMONTAVIMAS

Jei norite sumontuoti lentes pakeisti nesugadindami, visų pirma turite atfiksuoti visą eilę (pakeldami), tada atskirti lentelių galus (pakeldami). Atlikite tai atsargiai, kad nepažeistumėte liežuvėlio ir griovelio.



31, 32 IR 33 KLASIŲ KOMERCINIŲ PATALPŲ ZONOS



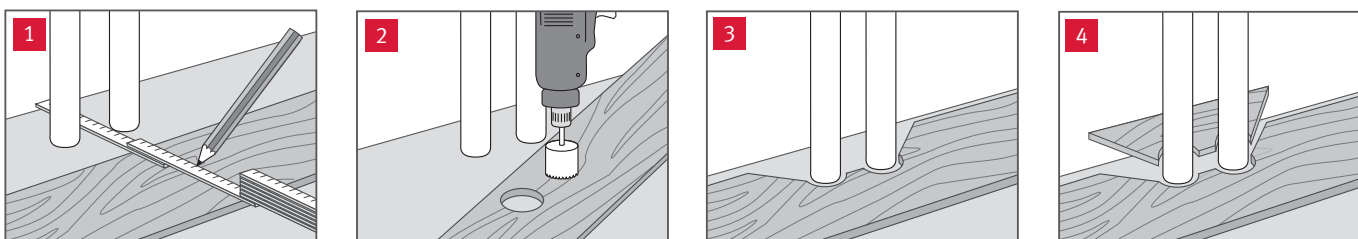
Komercinių patalpų zonose reikia tikėtis didesnio už vidutinį drėgmės poveikio. Dėl to šiose vietose, naudojant konkrečiai sistemai skirtus sandarinimo kljus, privaloma taikyti papildomą sandarinimą. Patepkite sandarinimo kljais viršutinį liežuvėlį, kad sujungus lentes jie sunktųsi į paviršių ilgajame ir siaurajame lentelių kraštuose per visą sandūros ilgį. Kljų perteklių lengva pašalinti nuo paviršiaus iš karto arba jiems šiek tiek apdžiuvus.

DĖMESIO! Pasirūpinkite, kad tarp jungčių grindyse po prasisunkusiais sandarinimo kljais nebūtų tarpo.

MONTUOJAMI VIRTUVĖS BALDAI/SPINTOS

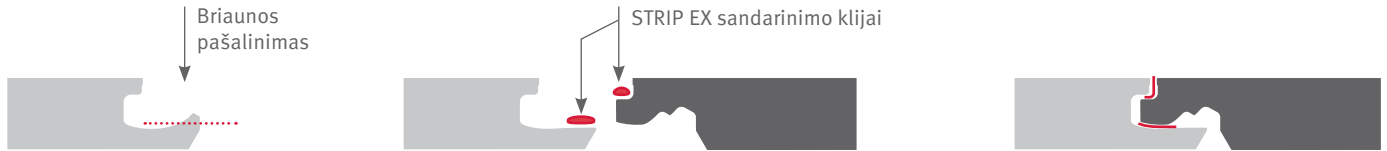
Virtuvės baldus ir spintas reikia sumontuoti prieš klojant laminuotas grindis, ir reikia kloti tik tiek, kad grindys po jais palįstų.

MONTAVIMAS APIE VAMZDŽIUS

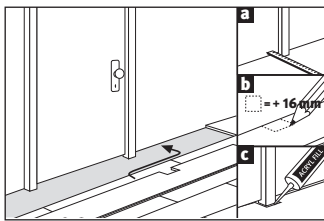


- Išmatuokite vamzdžių padėtį ir pažymėkite ją ant lentelės (numatykite ir plėtimosi tarpą).
- Angos turi būti bent 16 mm didesnės nei vamzdžio skersmuo.
- Nupjaukite 45° kampu iki angų.
- Nupjautą dalį įstatykite ir patepkite kljais.

DURŲ STAKTOS



- Jei jūsų staktos medinės, rekomenduojame jas patrumpinti iš apačios (gavus kliento sutikimą) pagal grindų ir pakloto storį.
- Dabar sumontuokite grindis po durų stakta – palikite reikiamus plėtimosi tarpus. Jei įrengiamos grindys baigiasi po durų stakta, rekomenduojame pašalinti fiksuojamąjį anksčiau sumontuotos lentelės išsikišančio griovelio dalį kalnu, kad galėtumėte sujungti paguldytą naują lentelę. Šią sujungimo sritį reikia klijuoti PVAc klijais.
- Jei durų staktos patrumpinti negalima, pvz., ji metalinė, rekomenduojama plėtimosi tarpus uždengti grindjuoste arba užpildyti juos elastiniais akrilo sandarikliais.



PROFILIAI

Baigę kloti grindis, sumontuokite profilį bei grindjuostę tinkamu būdu ir kaip aprašyta pirmiau. Dažniausiai grindjuosčių montavimo instrukcija pateikiama šio priedo pakuotėje.

DĖMESIO! Daugelio tipų profiliams prieš klojant laminuotas grindis turi būti įrengiama dengiamajam profiliui tvirtinti skirta bazė (apatinis profilis).

5. VALYMAS IR PRIEŽIŪRA

- Kaip ir visoms kitoms grindų dangoms, taip ir naujoms laminuotoms arba cork+ technologijos grindims prižiūrėti prie įėjimo patieskite durų kilimėlius, kurie apsaugos grindis nuo rupių nešvarumų, žvyro ir akmenukų.
- Komerčinėse patalpose, kur laminuotos grindys tiesiogiai ribojasi su lauku, grindų konstrukcijoje reikėtų įmontuoti tinkamo dydžio takelį.
- Ant kėdžių ir stalų bei kitų lengvai perkeliamų baldų kojelių priklijuokite grindų apsaugus iš veltinio.
- Jei norite perkelti sunkius baldus, pakelkite juos, nevilkite grindimis.
- Su ratukinėmis kėdėmis naudokite tik W tipo (minkštus) ratukus.
- Nedelsdami išvalykite išsiliejusį ant grindų vandenį ar kitą skystį.
- Neplaukite grindų garus naudojančiais valymo prietaisais.
- Valykite grindis sudrėkinta šluoste.
- Ant laminuotų grindų nenaudokite abrazyvinių medžiagų.
- Nenaudokite plėvelę sudarančių valymo priemonių (rekomenduojame naudoti mūsų konkrečiai sistemai skirtą valiklį CLEAN IT, kurį gamina EGGER).
- Vaškuoti ir (arba) poliruoti nereikia ir negalima.
- Papildomai sandarinti mūsų laminuotų grindų ir cork+ technologijos grindų paviršių nereikia ir negalima.
- Siurbdami dulkių siurbliu naudokite antgalius, skirtus kietoms grindims.

Tuo retu atveju, jei intensyviai naudojamos laminuotų grindų lentelės pažeidžiamos, yra keli būdai jas suremontuoti.

Jei grindų pažeidimas nedidelis, problemą galima nesunkiai išspręsti konkrečiai sistemai skirta remonto pasta DECOR MIX & FILL, kurią gamina EGGER. Jei pažeidimas stipresnis, profesionalus montuotojas pakeis visą lentelę. Išsamesnės informacijos kreipkitės į vietinį platintoją.

Dėl ypatingos montavimo technikos, pvz., montavimo ant laiptų, ar kitais klausimais nedvejodami kreipkitės į vietinį platintoją.

* Galioja EGGER laminuotų grindų ir cork+ technologijos grindų garantijos sąlygos, kurias galite gauti iš pardavėjo arba parsiųsti iš interneto.

www.egger.com



Norite sužinoti daugiau?
Tiesiog nuskaitykite šį kodą ir
gausite daugiau informacijos.

EGGER Retail Products
GmbH & Co. KG
Im Kissen 19
59929 Brilon
Germany
T +49 2961 770-0
F +49 2961 770-62919
flooring@egger.com

Aptarnavimas, konsultacijos ir daugiau: