

MORE FROM WOOD.

E EGGER

Asennusohjeet

**Eggerin laminaatti- ja
Comfort-lattioille UNI fit! –
asennusjärjestelmällä**



UNI fit!



Patented

1. Pakollinen tarkastus- ja huolellisuusvelvoite

EGGER laminaatti- ja Comfort-lattiat valmistetaan nykyaikaisissa tuotantolaitoksissa uusinta teknologiaa käyttäen. Valmistusprosessin aikana ja sen päätteeksi tehdään säännöllisesti huolellisia laatutarkastuksia. Joissain tapauksissa voi kuitenkin yksittäisiin lautoihin sattua vaurioita. Siksi on tärkeää tarkistaa jokainen lattialauta silmämääräisesti ennen asennusta ja sen aikana. Viallisia tai standardista poikkeavia lattialautoja ei tule asentaa, vaan palauttaa toimittajalle niiden vaihtamiseksi.

2. Asennusalustat

2.1

Kaikki asennusalustat on valmistettava asennusta varten normaalilla asennusalustan valmistelumenettelyllä ja lattiapäällysteteollisuuden hyväksymien toleranssien mukaisesti. Huomioi seuraavat asiat ennen kuin alat asentaa EGGER laminaatti- ja Comfort-lattiaa. Tämän huomiotta jättäminen aiheuttaa kaikkien takuuvaatimusten raukeamisen.

Asennusalustan kosteustarkastus:

Tarkastus tapahtuu CM-laitteella, jolloin seuraavia arvoja ei saa ylittää:

- Sementtipohjainen betoni ≤ 2 CM % – betonilattia lämmitysjärjestelmällä $\leq 1,8$ CM %
- Kalsiumsulfaatti-/juoksevat kalsiumsulfaattipinnoitteet $\leq 0,5$ CM % – pinnoite lämmitysjärjestelmällä $\leq 0,3$ CM %

Nämä arvot koskevat pinnoitteita, joissa ei ole lisäaineita. Mikäli käytetään lisäaineita tai nopeasti kuivuvia pinnoitteita, on noudatettava valmistajan antamia lukemia ja raja-arvoja. Koekappale on otettava pinnoitteen alemmasta kolmasosasta. Pinnoitteen paksuus on mitattava ja dokumentoitava.

Asennusalustan tasaisuuden tarkastus:

Tasaisuuden tarkastus noudattaa yleisiä standardeja ja tapahtuu asettamalla mittalauta /suorakulma tason korkeimpien pisteiden päälle ja mittaamalla syvimmistä kohdista verraten kantaviin pintoihin (mittauspiste-etäisyydet). Käytä maks. 2 mm mittaa (vertikaalinen poikkeama) 100 cm:n välein. Suuremmat poikkeamat on tasoitettava tarkoitukseen sopivilla keinoilla (esim. itsetasoittuvat tasoitteet).

Asennusalustan kantokyvyn tarkastus:

Alustan on oltava suljettu, itsekantava kerros.

Asennusalustan puhtauden tarkastus:

Alusta on puhdistettava imuroiden.

Huoneilman tarkastus:

Seuraavat edellytykset on täytettävä ennen asennusta, sen aikana ja sen jälkeen:

- ilman lämpötila vähintään 18° C
- lattiapinnan lämpötila vähintään 15° C
- suhteellinen ilmankosteus 40 - 70 %

2.2

EGGER laminaatti- ja Comfort-lattian uivaan asennukseen soveltuvat kaikki asennusalustat, jotka on määritetty asennusvalmiiksi ja täyttävät aikaisemmin esitetyt vaatimukset. Näihin kuuluvat:

- kaiken tyyppiset betonilattiat, myös vesikiertoisella lämmitysjärjestelmällä varustetut betonilattiat
- lastulevyrakenteet
- puukuitulevyt
- vanhat lattiapinnoitteet, kuten PVC, linoleumi, luonnonkivilevyt, keraamiset laatat

Alustaksi ei sovellu:

EGGER laminaatti- ja Comfort-lattiaa ei saa koskaan asentaa tekstiililattioille (esim. kokolattiamatto) tai alustoille, jotka eivät ole asennusvalmiita. Tämän huomiotta jättäminen aiheuttaa kaikkien takuuvaatimusten raukeamisen.

Alustaksi soveltuvat rajoitetusti:

- sähköiset lattialämmitysjärjestelmät (pintalämpötilan ohjaus).

Sähköiset lattialämmitysjärjestelmät luokitellaan rajoitetusti sopiviksi asennusalustoiksi. Tämä johtuu siitä, että kalvopohjaiset sähköiset lämmitysjärjestelmät voivat luoda merkittävästi yli 28°C:een pintalämpötilan. EGGER hyväksyy sähköisen lattialämmityksen käytön, mikäli sitä voidaan ohjata digitaalisesti ja pintalämpötila ei minään aikana ylitä 28°C:tta. Lämmitysjärjestelmän valmistajan on hyväksyttävä järjestelmän käyttö EGGERin laminaatti- ja Comfort-lattian yhteydessä.

Betoni

EGGERin laminaatti- ja Comfort-lattian uivassa asennuksessa betonille on huomioitava, että täytyy varautua mahdolliseen nousevaan kosteuteen. Tästä johtuen on kaikille betonilattioille (poikkeuksena valuasfaltti) ennen tarkoitukseen sopivaa alusmateriaalia (katso osio: **Huom!** aluskatemateriaalit) asennettava koko alalle ammemainen höyrysulkumuovi, sd-arvo ≥ 75 m höyrysulukuksi. Asianmukaisesti asennettuna on höyrysulkumuovirivien oltava mallista riippuen reunoiltaan 5–20 cm päällekkäin.

Vesikiertoisella lämmitysjärjestelmällä varustetut aluslattiat

Valmisteltaessa pintalämmitettyä lattiaa on kaikkien osapuolten (rakentaja, arkkitehti, lattialämmitysasiantuntija, lämmitysasentaja, asentaja ja lattiavalmistaja) tehtävä koordinoitusti yhteistyötä. Jokainen pintalämmitetty lattia edellyttää lämmitysjärjestelmän ja lattiapintaan liittyvää suunnittelua ja koordinoitua pitkäikäisen ja häiriöttömän toimintakyvyn takaamiseksi. Tavanomaisten asennusalustan asennuksen lisäksi on lattialämmitys/-viilennystoiminto tarkistettava (toimintolämmitys/-viilennys). Lämmitetyn lattiapinnoitteen asianmukainen lämmitys ja jäähdytys on suoritettava kaikkina vuodenaikoina.

Lämmitettäessä kuormitettavaa ja lämmönjakokerrosta erotetaan toimintolämmitys ja lattiapinnoitteen lämmitys.

- Toimintolämmitys toimii lämmitysasentajan virheettömän työn todisteena ja sillä tarkistetaan lämmitettävän lattiarakenteen asianmukainen toiminta.
- Lattiapinnoitteen lämmitys on jäännöskosteuden poistamista betonista, kunnes saavutetaan soveltuvat asennusolosuhteet.

Huom! Toimintolämmitys ei takaa, että betoni on saavuttanut asennussoveltavuuteen vaadittua jäännöskosteutta. Näin ollen lattiapinnoitteen lämmitys on yleensä tarpeen.

Huom! Lämmitetyn lattiarakenteen pintalämpötila ei saa ylittää 28°C (83°F). EGGER laminaatti- ja Comfort-lattia asennetaan yleensä uivana. Mineraalipitoisille aluslattioille on ehdottoman välttämätöntä asentaa kokoalainen ammemainen höyrysulkumuovi, SD-arvo ≥ 75 m, höyrysulukuksi ennen eristävää aluskatemateriaalia. Asennettaessa laminaattilattia uivana on kiinnitettävä huomiota laminaattilattian ja eristävän aluskatemateriaalin lämmönjohtavuusarvoihin. Kaikkien osien lämmönjohtavuusarvojen kokonaissumman on oltava $\leq 0,15 \text{ m}^2 \text{ K/W}$ CE-vaatimusten mukaisesti. Käytettäessä eristäviä aluskatemateriaaleja, jotka eivät kuulu EGGER:n lisävarustevalikoimaan, tullaan lattianpäällystelämmityksessä, kun on kyse uivasta asennuksesta betonipäällysteelle, eväämään kaikenlainen takuu maksimaalisesta koko rakenteen lämpövastuksen pysymisestä valmiin rakenteen osalta. Asennettaessa EGGER laminaattilattia, jonka alapuolelle on kiinnitetty Silenzio-aluskate tai Comfort-lattia, ei muuta eristävää aluskatetta tule asentaa.

Luonnonkivi ja keraamiset laatat

Täytyy varautua mahdolliseen nousevaan jäännöskosteuteen ja vastaavasti täytyy ennen järjestelmään sopivaa eristävää alusmateriaalia (katso kohta: **Huom!** aluskatemateriaalit) asentaa koko alalle ammemainen höyrysulkumuovi, SD-arvo ≥ 75 m höyrysulkumuoviksi. Asennettaessa EGGER laminaattilattia, jonka alapuolelle on kiinnitetty Silenzio-aluskate tai Comfort-lattia, ei muuta eristävää aluskatetta tule asentaa.

Lastu- ja puukuitulevyt

Askeläänien parantamiseksi suositellaan järjestelmään sopivaa eristävää alusmateriaalia (katso kohta: **Huom!** aluskatemateriaalit). Höyrysulkukalvoa (höyrysulku) ei tule asentaa. EGGER laminaattilattia, jonka alapuolelle on kiinnitetty Silenzio-aluskate ja Comfort-lattia voidaan asentaa suoraan puulautojen päälle.

Puulaudat

Kaikki irtonaiset laudat on ruuvattava asianmukaisesti kiinni. Askeläänien parantamiseksi suositellaan järjestelmään sopivaa eristävää aluskatemateriaalia (katso kohta: **Huom!** aluskatemateriaalit). Höyrysulkukalvoa (höyrysulku) ei tule asentaa. EGGER laminaattilattia, jonka alapuolelle on kiinnitetty Silenzio-aluskate ja Comfort-lattia voidaan asentaa suoraan lattialautojen päälle. Huomaa, että laminaatti- ja Comfort-lattiaelementit täytyy asentaa poikittain lattialautoihin nähden.

Elastiset lattiapäällysteet (PVC, linoleumi, vinyyli)

Joustavien lattiapäällysteiden käyttö täyttää höyrynsulkuvaatimukset, jolloin höyrysulkumuovia ei tarvita. Askeläänien parantamiseksi suositellaan järjestelmään sopivaa eristävää aluskatemateriaalia ennen laminaattilattian asentamista. EGGER laminaattilattia, jonka alapuolelle on kiinnitetty Silenzio-aluskate ja Comfort-lattia voidaan asentaa suoraan elastisen lattiapäällysteen päälle. (katso kohta: **Huom!** aluskatemateriaalit)

Kosteat huoneet/tilat

Huom! EGGER laminaatti- ja Comfort-lattioita ei saa asentaa märkä- ja kosteisiin tiloihin, kuten kylpyhuoneisiin, saunoihin tai vastaaviin tiloihin. Tämän huomiotta jättäminen aiheuttaa kaikkien takuuvaatimusten raukeamisen.

Huom! Alusmateriaalit

- Mineraalipitoisille asennusaluustoille on asennettava koko alalle höyrysulkuksi ammemainen höyrysulkumuovi, SD-arvo ≥ 75 m. Poikkeuksena on käytettäessä EGGER Silenzio Duo (2 in 1 eristävä aluskate integroidulla kosteussuojalla) -aluskatetta. Tällöin erillistä höyrysulkumuovia ei tarvita.
- Käytä EGGER laminaattilattian alla järjestelmäkohtaista Silenzio-alusmattoa. Vaihtoehtoisia alusmattoja löydät osoitteesta www.egger.com.
- Poikkeuksena on EGGER laminaattilattia, joissa on suoraan laudan takasivulle kiinnitetty Silenzio-aluskate ja Comfort-lattia. Tällöin muuta eristävää aluskatetta ei tule käyttää.

3. Ennen asentamista

Lautojen tasaannuttaminen

Laminaatti- ja Comfort-lattiapaketit on ennen asennusta varastoitava/tasaannutettava asennustilassa tai vastaavassa tilassa, jossa on samat ilmasto-olosuhteet. Tasaannuttaminen suoritetaan seuraavasti:

- lattiapäällyste on pakkauksessa
- se on varastoitu/tasaannutettu vähintään 48 tunnin ajan
- se on vaakatasossa vähintään 50 cm kaikkiin seiniin
- huoneen lämpötila on vähintään 18° C
- lattian pintalämpötila on vähintään 15° C
- suhteellinen ilmankosteus on 40 – 70 % välillä

Asennussuunta

Laminaatti- ja Comfort-lattia näyttää parhaimmalta, kun paneelit asennetaan ikkunoista lankeavaan valon suuntaisesti.

Asennussuunta on kuitenkin sitova alustoissa, jotka koostuvat lautalattiasta, sauvaparketista / puulattioista rakenteen takia.

Asennus on suoritettava poikittain lattialautoja tai sauvaparketin/puulattian sauvojen suuntaan nähden.

Ensimmäisen rivin suunnittelu

Ensimmäiseksi huone on mitattava, jotta voidaan määrittää, tarvitseeko ensimmäisen rivin leveyttä pienentää. Tämä on tarpeen aina, kun viimeinen asennettava rivi on kapeampi kuin 5 cm.

Huom! Lattiaelementtien (lattialaudat) pitkäsuuntainen oikean pituiseksi leikkaaminen on toteutettava urosponnin (punainen nauha) puolelta.

Elämisvarojen suunnittelu

EGGER laminaatti- ja Comfort-lattioissa tapahtuu muutoksia muiden orgaanisten materiaalien tavoin vaihtelevan huoneilman vuoksi (kutistuminen/laajeneminen). Riittävästi mitoitettujen elämisvarojen kaikkien kiinteisiin rakenteisiin mahdollistavat asennettujen lattian muutokset. Kaikkiin kiinteisiin rakenteisiin kuten seiniin, ovikehyksiin, putkiläpivienteihin, pylväisiin, portaisiin, jne. täytyy jättää 8 – 10 mm mittaiset elämisvarat.

Liikuntasauvojen suunnittelu

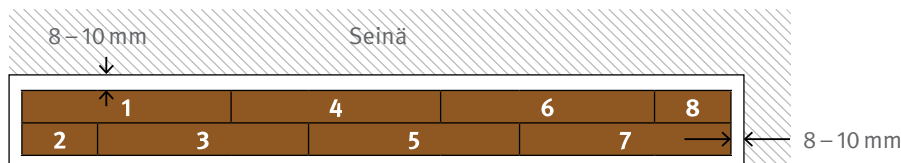
Laminaatti- ja Comfort-lattian liikekäyttämisen vuoksi on aina asennettava liikuntasauvat seuraaville käyttökohteille/pinta-alueille:

- oviaukot
- läpikulut
- kulmittaiset tilat
- yksittäisen huoneen pituus ja/tai leveys yli 10 m

4. Asennus

- Tarkista lattialaudat vaurioiden tai virheiden varalta. Varmista, mikä on uros- ja mikä on naaraspontti (kuva 1 / kuva 2).
- Aloita kahden ensimmäisen rivien asennus huoneen vasemmasta nurkasta niin, että ensimmäisen laudan molemmat urosponnit osoittavat seinään päin ja molemmat naarasponnit asentajaan (kuva 1 / kuva 2).

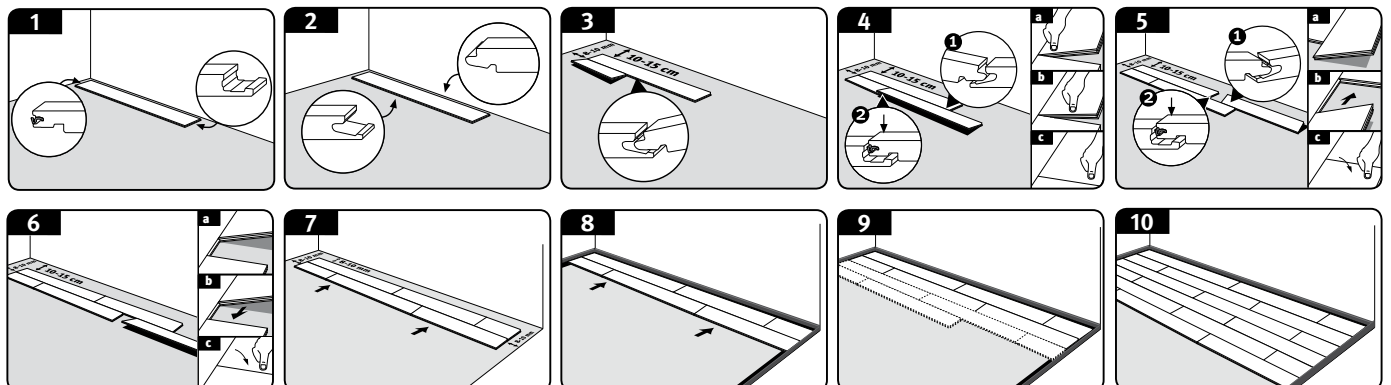
Kahden ensimmäisen rivien laudat voidaan asentaa yhtäaikaisesti, vuorotellen noudattaen jatkuvasti 200 mm:n vähimmäispäätysiirtymää (**Huom!** pitkissä "LONG" -laudoissa on vähimmäissiirtymä 500 mm, kuten seuraavassa näytetty ja kuvattu).



- Lauta 1** = Asentaminen huoneen vasemmasta nurkasta
- Lauta 2** = Tämän katkaistun laudan kulmaan asettaminen pitkittäissuuntaisesti. Liitä tätä varten pitkän sivun urosponntti vinosti ylhäältä laudan 1 pitkän sivun naarasponnttiin ja laske lauta 2 alas, kunnes se on vaakasuorassa. (Katso kuva 3)
- Lauta 3** = Kulmaan asettaminen pitkittäissuuntaisesti ja alas painaminen päätypuolelta. Aseta seuraavaksi pitkän sivun urosponntti vinosti ylhäältä laudan 1 pitkän sivun naarasponnttiin. Liu'uta nyt lauta 3 hieman vinossa kulmassa laudan 2 päätyyn, kunnes molempien elementtien päätypuolet osuvat toisiinsa tarkasti peräkkäin sopien. Lukitse nyt pitkittäissuuntainen liitos laskemalla alas ja painamalla yhtä aikaa päätypuolen liitosta, kunnes tämä lukittuu tunnistettavasti. (Katso kuva 4)
- Lauta 4** = Vastakkainen pitkittäissuuntainen kulmaan asettaminen ja painaminen, kuten aikaisemmin. Aseta seuraavaksi pitkän sivun naarasponntti vinosti laudan 3 pitkän sivun urosponntin alle. Työnnä nyt lauta 4 hieman vinossa kulmassa laudan 1 päätypuoleen, kunnes molempien lautojen päätypuolet osuvat toisiinsa tarkasti peräkkäin sopien. Lukitse nyt pitkittäissuuntainen liitos laskemalla alas ja painamalla yhtä aikaa päätypuolen liitosta, kunnes tämä lukittuu tunnistettavasti. (Katso kuva 5)
- Lauta 5** = Pitkittäissuuntainen kulmaan asentaminen ja sisään painaminen päätypuolelta (katso lauta 3).
- Lauta 6** = Pitkittäissuuntainen kulmaan asentaminen ja sisään painaminen päätypuolelta (katso lauta 4).
- Lauta 7** = Pitkittäissuuntainen kulmaan asentaminen ja sisään painaminen päätypuolelta (katso lauta 3).
- Lauta 8** = Pitkittäissuuntainen kulmaan asentaminen ja sisään painaminen päätypuolelta (katso lauta 4).

Asenna kaikki 1. ja 2. rivin laudat, kuten edellä kuvattiin ja katkaise kulloinkin viimeinen lauta sopivan pituiseksi (kuva 6).

Lopuksi siirrä molemmat valmiit rivit vasten seinää asianmukaisesti noudattaen seinäetäisyyttä (8 – 10 mm) ja sijoita kiilat. (Kuvat 7 – 10)



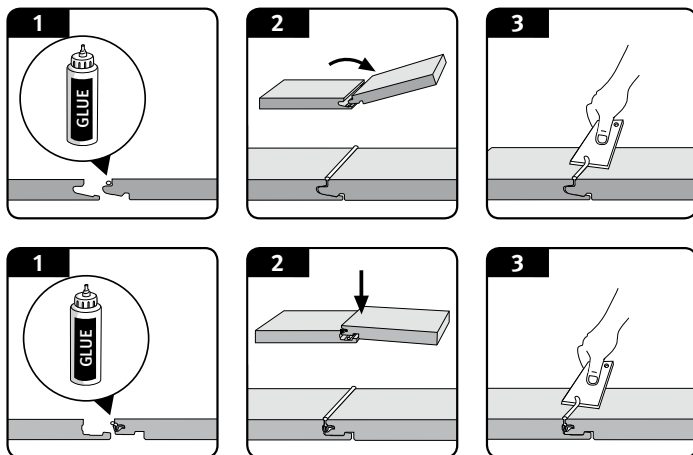
Asennus

Huom! Varaa aina päätysiirtymää varten vähintään 200 mm (8"). **Huom!** Pitkien "LONG" -lautojen asennuksessa on päätysiirtymien oltava vähintään 500 mm.

- Jos toimitetulla tuotteella on tehdasvalmisteinen viiste ja/tai asennat tietyn designin mukaista lattiaa (esim. joka toinen pääty samassa linjassa), niin viistettä tai kuviota vastaava siirtymä on huomioitava.
- Kolmannen rivin ensimmäisen laudan asentamiseksi laita tämän pitkän sivun urospontti vinosti ylhäältä toisen rivin pitkän sivun naarasponttiin. Laske sitten lauta, kunnes se makaa tasaisesti. Liitä kolmannen rivin 2. laudan asentamiseksi sen pitkän sivun urospontti vinosti ylhäältä toisen rivin pitkän sivun naarasponttiin. Liu'uta nyt asennettava lauta hieman vinossa kulmassa 3. rivin ensimmäisen laudan päätypuoleen, kunnes päätypuolen sidosmekanismit ovat tarkasti päällekkäin. Lukitse nyt pitkät sivut jälleen laskemalla lauta ja päädyt painamalla, kunnes tämä lukittuu tunnistettavasti.
- Asenna kaikki 3. rivin laudat, kuten edellä kuvattiin, ja katkaise jälleen viimeinen lauta sopivan pituiseksi.
- Kaikki seuraavat rivit voidaan alkaa edeltävän rivin jäännöspaneelilla, mikäli se on vähintään 200 mm tai pitkissä "LONG" -laudoissa 500 mm pituinen.
- Nyt voit asentaa laudat rivi kerrallaan.

Viimeisen lautarivin valmistelemiseksi asentamista varten laita asennettava lauta tarkasti toiseksi viimeisen rivin päälle. Lautajäännöksellä (laudan leveys) liikkumavara voidaan siirtää lautaan esivalitulla etäisyydellä.

Julkisissa tiloissa käyttöluokissa 31, 32 ja 33



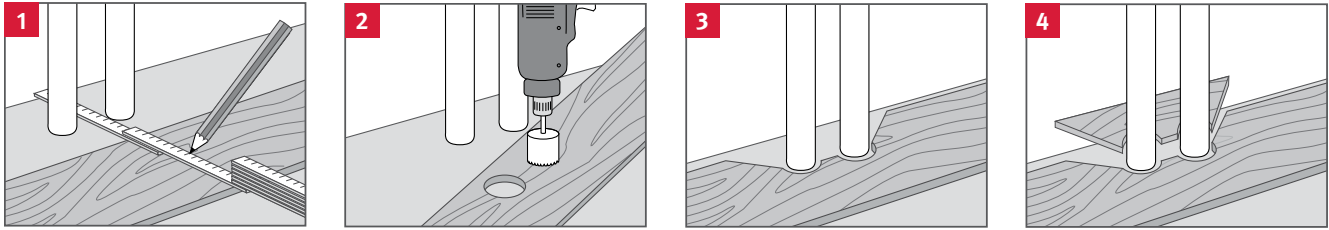
Julkiset tiloissa on varauduttava vaihteleviin kosteusvaikutuksiin, mistä johtuen lisätiivistys PVAC-liimalla (D3) on pakollinen näissä käyttökohteissa. Tiivistysliima on levitettävä asennettavan laudan yläpuoliseen urosponttiin pitkittäis- ja päätypuolelle niin, että se pursuaa pinnalle, kun laudat liitetään yhteen. Varmistu, ettei ylös pursuneen liiman alle jää elementtien väliin rakoja. Ylimääräisen tiivistysliiman voi poistaa pinnalta ongelmitta heti tai lyhyen kuivumisen jälkeen.

(Huom!) Profiiligeometrian vuoksi on huomioitava annostella liimaa sopivasti, erityisesti lyhyellä sivulla).

Valmiskeittiöt / kiinteät kaapit

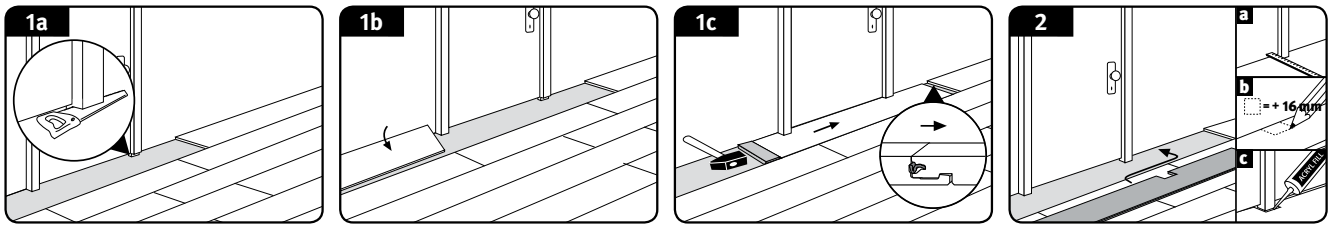
Suosittellemme valmiskeittiön ja kiinteiden kaappien asentamista ennen lattian asentamista ja asentamaan laminaatti- tai Comfort-lattian ainoastaan sokkelin taakse saakka.

Putket



- Mittaa putkien sijainti ja merkitse paneeliin (huomaa reunasauma).
- Tee aukko vähintään 16 mm suuremmaksi kuin putken läpimitta.
- Leikkaa aukot 45°:n kulmaan.
- Sovita ja liimaa sahattu pala.

Ovenkehykset



- Puuovien karmit suosittelemme lyhentämään asennuskorkeuteen (lattiapäällyste plus aluskatemateriaalit) toimeksiantajan ohjeiden mukaan. (Kuva 1a)
- Asenna sitten laminaatti- tai Comfort-lattia oven karmin alle jättäen tarvittava elämisvara. Siinä tapauksessa, että lautojen liitos päättyy karmin alle, voidaan kyseinen elementti kallistaa ja laskea alas pitkittäissuuntaisesti. Lopuksi työnnetään lattialla vaakasuorassa oleva lauta ovekehyksen alle ja päätypuolen liitettä lukitaan puukapulan ja vasaran avulla vaakasuoraan koputtamalla. (Kuvat 1b + 1c)
- Jos ovenkehyksiä ei voi lyhentää, esim. sen ollessa metallinen, tarvittavat elämisvarat on suljettava/peitettävä elastisella saumausmateriaalilla tai soveltuvalta lattialistalla. (Kuva 2)

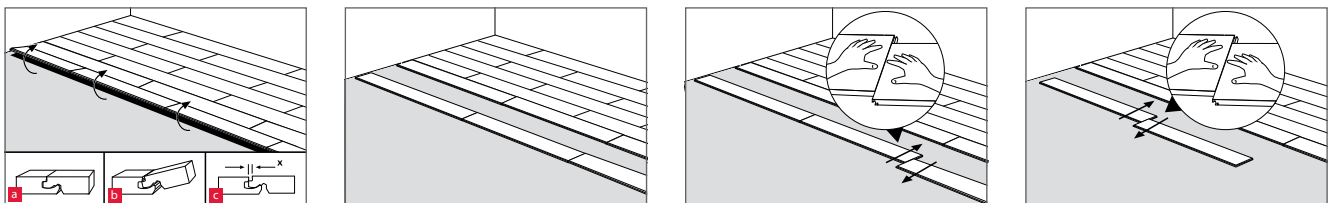
Lattia- ja jalkalistat

Laminaatti- tai Comfort-lattian ammattimaisen asennuksen jälkeen asennetaan myös vaadittavat lattia- ja jalkalistat. Lyhyt ja yksinkertainen asennusohje löytyy kaikista lisätarvikkeista.

Huom! Useat listatyytit edellyttävät peruslistan (alalistan) asentamista ennen laminaatti- ja Comfort-lattian asennusta.

Lautojen poisto/purku

Jos haluat vaihtaa jo asennetut elementit rikkomatta niitä, sinun täytyy avata lukitus aluksi koko pitkällä sivulla taivuttamalla ja sitten asettaa koko lauterivi tasaisesti lattialle, ja liu`uttaa päädyt irti toisistaan. Työskentele erityisen varovasti välttääksesi vaurioita uros- ja naaraspuoleilla.



5. Puhdistus ja huolto

- Sisäänkäynti on varustettava riittävän kokoisella kura-altaalla tai kynnysmatolla.
- Julkisissa tiloissa, joissa lattiapinta rajoittuu suoraan ulkotilaan, tulisi lattian yhteyteen upottaa vastaavasti mitoitettu kura-allas.
- Laita huonekalujen, kuten tuolien ja pöytien, jalkojen alle huopapalat. Puhdista ne säännöllisesti, tarkasta niiden toiminta ja vaihda tarvittaessa.
- Siirrä huonekaluja nostaen, älä työntäen tai vetäen.
- Käytä työtuoleissa ja muissa pyörällisissä huonekaluissa pehmeitä huonekalupyöriä (tyyppi W). Työtuoli ja huonekalupyörät on puhdistettava säännöllisin väliajoin, niiden toiminta on testattava ja tarvittaessa ne on vaihdettava.
- Poista heti laminaatti- ja Comfort-lattialla oleva kosteus/nesteet.
- Älä käytä höyrypuhdistimia, paitsi Aqua+ -laminaattilattioissa.
- Puhdista laminaatti- ja Comfort-lattia ainoastaan nihkeäpyyhinnällä.
- Älä käytä laminaatti- ja Comfort-lattioilla koskaan hankaus- tai hionta-aineita.
- Älä käytä kalvoa muodostavia puhdistusaineita. Suosittelemme käyttämään järjestelmään sopivaa EGGER Clean-it -lattian puhdistusainetta.
- Vahaus ja/tai kiillotus ei ole tarpeen eikä sallittua.
- Laminaatti- ja Comfort-lattian myöhemmät pinnan lakkaukset eivät ole tarpeen, eikä sallittuja.
- Käytä imuroitaessa lattiasuulaketta (harjasuulake).

Jos lattialautasi sattuisi kestävydestään huolimatta vahingoittumaan, saat pienet virheet helposti korjatuksi järjestelmään kuuluvalla EGGER Decor Mix & Fill-korjausmassan avulla. Suuremmissa vaurioissa voi ammattiasentaja vaihtaa koko paneelin. Erilliset ohjeet ovat saatavilla pyynnöstä. Ota yhteyttä jälleenmyyjäsi, mikäli sinulla on kysyttävää, tai erityisasennuksissa, kuten esim. portaat.

www.egger.com

EGGER Holzwerkstoffe Wismar

GmbH & Co. KG

Am Haffeld 1

23970 Wismar

Saksa

T +49 3841 301-0

F +49 3841 301-20222

flooring@egger.com

EGGER Drevprodukt Gagarin

Ezhvinsky proezd, 1

215010 Gagarin

Oblast Smolensk

Venäjä

T +7 48135 79-300

F +7 48135 79-311

info-ru@egger.com

Neuvoja, palvelua ja muuta: