

Coding: TLBP002
Revision: 01
Approved: 2020-07-01
Page: 1 of 6

Technisches Merkblatt

Informationen zur Lagerung für EGGER OSB und EGGER DHF



Die folgenden Transport- und Handhabungsempfehlungen gelten für alle EGGER OSB-Platten (EGGER OSB-gerade Kante, EGGER OSB-Nut und Feder, EGGER Ergoboard) und EGGER DHF-Platten.

Sie sollen Ihnen helfen, Produktschäden der Verletzungen während der Lagerung zu vermeiden.

Informationen zur Lagerung

Anlieferung

Eine sorgfältige Wareneingangskontrolle ist ein wesentlicher Bestandteil einer ordnungsgemäßen Auftragsabwicklung und muss vor der Einlagerung des Produkts durchgeführt werden. Scheinbar beschädigte EGGER Produkte sollten nicht eingelagert oder eingebaut werden. Eine geeignete Entladeeinrichtung (z.B. Gabelstapler) ist vorzusehen. EGGER OSB- und EGGER DHF-Platten müssen sorgfältig transportiert und gelagert werden.

Schutz vor Feuchtigkeit

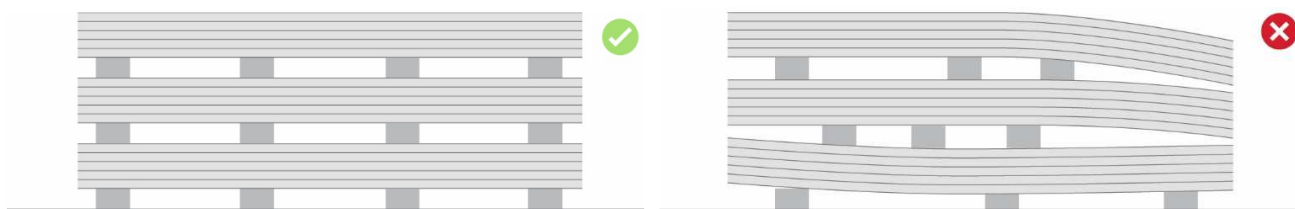
Stellen Sie bei der Lagerung von EGGER OSB- und EGGER DHF-Platten geeignete Maßnahmen sicher, dass das Material nicht direkt Witterungseinflüssen (wie Regen oder Schnee) und übermäßiger Feuchtigkeit ausgesetzt ist. Wir empfehlen die Lagerung in trockenen und gut belüfteten Räumen mit einer relativen Luftfeuchtigkeit von 40 - 75%. Eine Lagerung im Freien oder unter Pultdach ohne Schutzmaßnahmen gegen direkte Bewitterung ist nicht ausreichend. Die Platten sollten vor der Verarbeitung im Verarbeitungsklima gelagert werden, so dass ihr Feuchtigkeitsgehalt beim Einbau dem während ihrer Nutzungsdauer zu erwartenden Niveau entspricht.

Die folgenden Lagerungsregeln sind zu beachten und einzuhalten.

Lagerung in Innenräumen / Stapelung auf dem Fußboden

Stapeln Sie die Pakete auf einer stabilen und flachen Fläche. sollte die werksseitige Verpackung nicht mehr komplett sein, legen Sie beim Übereinanderstapeln der Pakete gleich hohe Unterlagen unter jedes Paket, um die Handhabung mit dem Gabelstapler zu erleichtern. Holzunterlagen mit einem quadratischen Querschnitt von mindestens 80 x 80 mm werden empfohlen. Die Länge der Unterlagen muss der Breite des Paketes entsprechen. Alle Unterleger müssen in einer vertikalen Linie untereinander angeordnet werden (Bild 1).





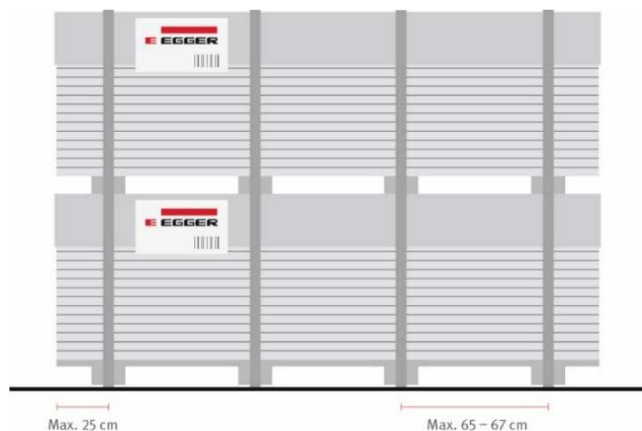
(Bild 1)

Legen Sie niemals Pakte unterschiedlicher Formate in den gleichen Stapel und vermeiden Sie hervorstehende Bretter im gleichen Paketstapel (Bild 2).



(Bild 2)

Die äußersten Unterlagen müssen in einem Abstand von maximal 250 mm von der Breitenseite jedes Bündels platziert werden. Die Zwischenunterlagen sollten im gleichen Abstand angeordnet werden, um eine übermäßige Durchbiegung der Platten zu verhindern. Typischerweise benötigen die Platten mit einer Länge von 2.440 und 2.500 mm 4 Unterlagen (Bild 3), während längere Formate (2.650 / 2.800 / 3.000 / 5.000 mm) 5 oder 6 Unterlagen benötigen.



(Bild 3)

Anordnung von Stapeln

EGGER OSB- und EGGER DHF-Pakete sollten ordnungsgemäß flach in Stapeln, auf trockenen und stabilen Flächen in geschlossenen, trockenen Räumen unter normalen klimatischen Bedingungen gelagert werden. Zwischen benachbarten Stapeln sollte ein Abstand von mindestens 10 cm als Kantenschutz vorgesehen werden. Grundsätzlich gelten die örtlichen Stapel- und Sicherheitsvorschriften.

Maximale Stapelhöhe: 6 mal Stapelbreite (~ 8 m), das bedeutet:

- Maximal 6 Paletten je Stapel → für breite Plattenformate (2.500 / 2.650 / 2.800 / 3.000 / 5.000 x 1.250 mm / 2.440 x 1.220 mm)
- Maximal 3 Paletten je Stapel → für schmale Plattenformate (2.500 x 675 mm / 2.800 x 600 mm / 2.400 x 600 mm)

Die Lagerhöhen des Gebäudes müssen berücksichtigt werden..



Lagerung in Innenräumen / Horizontal in Regalsystemen

Bei der Lagerung von EGGGER OSB- oder EGGGER DHF-Paketen oder einzelnen Platten auf einem Regalsystem ist darauf zu achten, dass das Regal fest mit dem Boden verbunden und stark genug ist, um die freitragende Last von gestapelten Platten (Paketen) zu tragen. Der folgende maximale Mittenabstand zwischen den Stahlkragarmstützen muss eingehalten werden, um ein übermäßiges Durchbiegen der Platten zu verhindern (Bild 4):

- Max. 670 mm \rightarrow für Platten der Dicke ≤ 10 mm
- Max. 1.000 mm \rightarrow für Platten der Dicke ≥ 11 mm

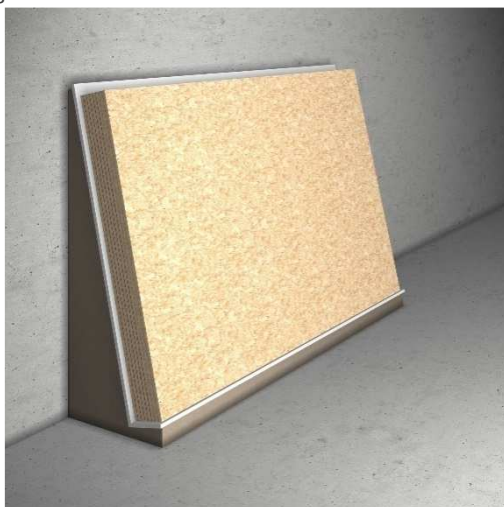


(Bild 4)

Wenn die Regalkonstruktion eine Spannweitenverstellung der Stahlstützen auf den oben angegebenen maximalen Abstand nicht zulässt, muss eine starre Auflage (dickes Sperrholz, Stahlgitter usw.) auf den Stützen des Regals befestigt werden, so dass die Last des gestapelten Produkts unabhängig von der Spannweite der Stützen über die starre Auflage auf Kragarme übertragen wird.

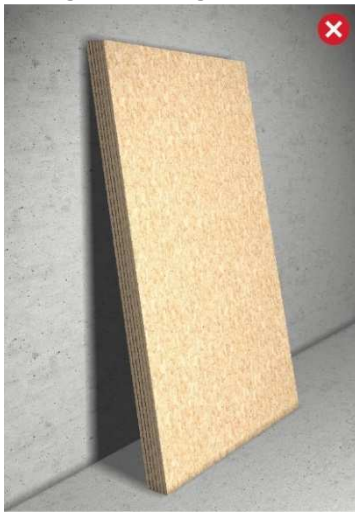
Lagerung in Innenräumen / vertikal an der Wand

Die vertikale Lagerung an der Wand sollte nur für einzelne Platten und nur ausnahmsweise und vorübergehend für einen sehr kurzen Zeitraum erfolgen. Bei langfristiger Lagerung ist eine horizontale Stapelung immer vorzuziehen. Eine Lagerung der Platten direkt am Boden sollte nicht erfolgen. Statt dessen sollten die Platten auf 3-4 Holzunterlagen oder auf einem Stützrahmen gelagert werden, wie unten angegeben (Bild 5).



(Bild 5)

Bei vertikaler Lagerung müssen die einzelnen Platten zwingend mit ihrer Längskante in einem Winkel von mindestens 10° gegen eine Wand gelehnt werden. Die Lagerung von Platte mit aufrechter Längskante (in aufrechter Position, wie in Abbildung 6 gezeigt) oder einem Winkel von weniger als 10° birgt hohe Unfallgefahren und muss vermieden werden.



(Bild 6)

Bei ausnahmsweiser Lagerung von Platten mit Nut und Feder (EGGER OSB Nut und Feder und EGGER DHF) sollten die Platten immer auf der Nutseite stehen, um das Profil nicht zu beschädigen.

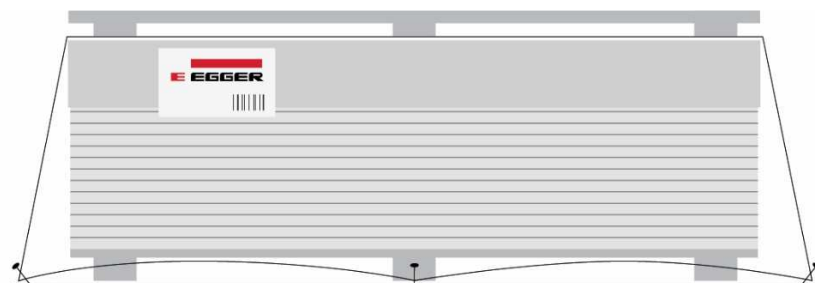
Die Schräglagerung von EGGER Roofingboard und EGGER Ergoboard ist nicht zulässig.

Lagerung im Freien; auf der Baustelle

Die Platten / Pakete müssen nach dem Transport zur Baustelle möglichst direkt vor Witterung geschützt oder gleich im Gebäude gelagert werden. Die Lagerung im Freien muss so kurz wie möglich gehalten werden.

Platten sollten immer auf Holzpaletten oder Unterlegern mit ausreichender Höhe gelagert werden, um einen direkten Kontakt mit Boden, Regenwasser, Schnee oder Vegetation zu vermeiden. Die Metall-/PET-Umreifungsbänder des Plattenpaketes sollten unmittelbar nach der Lagerung der Platten auf der Unterlage geöffnet und entfernt werden, um Beschädigungen der Plattenkanten durch Spannungen zu vermeiden und damit die Platten sich besser Klimatisieren zu lassen.

Schützen Sie die Platten vor Feuchtigkeit und unerwarteten Niederschlägen (Regen, Schnee), indem Sie die Plattenpakete locker mit einer wasserdichten Plane abdecken. Sichern sie die Abdeckung auf der Oberseite des Stapels und achten sie an den Seiten und der Unterseite auf genügend Abstand, um eine gute Luftzirkulation zu gewährleisten. Stellen sie sicher, dass das Abdeckmaterial gegen Windböen gesichert ist, wie in Bild 7 beispielhaft gezeigt.



(Image 7)



Allgemeine Hinweise

Die Nicht-Beachtung der in dieser Richtlinie ausdrücklich beschriebenen Empfehlungen befreit EGGER von jeglicher Haftung oder Forderung in Bezug auf Produktschäden oder Personenschäden.

Qualitätsmerkmale / Technische Daten der EGGER OSB- und EGGER DHF-Produkte nach Typ und Dickenbereich finden Sie in der entsprechenden CE-Leistungserklärung (DOP), die unter www.egger.com verfügbar ist.

Weitere Informationen zu Beladung, Transport, Entladung und Handhabung finden Sie in den "Transport- und Handhabungshinweisen für EGGER OSB und EGGER DHF".

Weitere Informationen zur Verpackung finden Sie in der "Verpackungsrichtlinie für EGGER OSB und EGGER DHF".

Weitere Informationen zur Klimatisierung, Verarbeitung und Befestigung finden Sie in der "Verarbeitungsrichtlinie für EGGER OSB und EGGER DHF".

Zusätzliche Dokumente

CE-Leistungserklärungen EGGER OSB, CE-Leistungserklärung EGGER DHF, Hinweise für Transport und Handhabung für EGGER OSB und EGGER DHF, Verpackungshinweise für EGGER OSB und EGGER DHF, Verarbeitungshinweise für EGGER OSB und EGGER DHF

Vorläufigkeitsvermerk:

Diese Lagerungshinweise wurden nach bestem Wissen und Gewissen sorgfältig erstellt. Die bereitgestellten Informationen basieren auf praktischen Erfahrungen, hausinternen Tests und spiegeln unseren aktuellen Wissensstand wider. Sie dienen ausschließlich der Information und stellen keine Zusicherung von Produkteigenschaften oder deren Eignung für bestimmte Anwendungen dar. Für etwaige Irrtümer, Normenfehler oder Druckfehler übernehmen wir keine Haftung. Darüber hinaus können sich technische Änderungen durch die ständige Weiterentwicklung der EGGER OSB- und EGGER DHF-Produktpalette sowie durch Änderungen von Normen und öffentlich-rechtlichen Dokumenten ergeben. Der Inhalt dieses Leitfadens ist daher nicht als Gebrauchsanweisung oder als rechtsverbindlich anzusehen. Es gelten unsere allgemeinen Geschäftsbedingungen.

