

Instrucțiuni de montaj



Pardoseli EGGER cu sistem de montaj CLIC it!

	Pardoseli laminate EGGER			pardoseala EGGER Comfort	pardoseala EGGER Design Green Tec
	Standard	Aqua CLIC it!	Aqua+		
Instalare flotantă	✓	✓	✓	✓	✓
Lipirea pe întreaga suprafață	x	x	✓	x	✓
Strat suport integrat	x	x	x	✓	✓
Strat suport separat	✓	✓	✓	x	x
Dimensiune a suprafeței instalabile fără profil de trecere	10 m x 10 m		15 m x 15 m	10 m x 10 m	15 m x 15 m
Acoperirea rosturilor de construcție	✓	✓	✓	✓	✓
Adecvare pentru băi	x	✓*	✓	x	✓
Adecvare pentru încălzirea prin pardoseală**	✓	✓	✓	✓	✓

*băi și bucătării private/ **încălzire electrică în pardoseală, a se vedea „Panouri suport cu compatibilitate limitată”



1. Cerința privind inspecția și verificarea prealabilă

Pardoselile EGGER sunt fabricate în etape de lucru de înaltă precizie, în cele mai moderne unități de producție și sunt supuse unor controale stricte de calitate. Indiferent de controalele intensive de calitate, nu se poate exclude complet deteriorarea elementelor individuale, de exemplu, din cauza transportului. Prin urmare, elementele de pardoseală trebuie verificate cu privire la posibile defecte înainte și pe durata montării. Plăcile pentru pardoseli deteriorate sau cele care nu respectă standardul nu trebuie montate, ci trebuie returnate furnizorului, în vederea înlocuirii.

2. Strat suport

2.1 Ca regulă, se aplică următoarele:

- stratul suport este pregătit pentru montaj, adică este uscat, curat, fără agenți de separare, fără fisuri, rezistent la tensiune și presiune și plan pentru finalizarea lucrărilor de pardoseală.
- trebuie respectată cerința sporită de ≤ 2 mm/m, în ceea ce privește planeitatea.
- montatorul responsabil pentru pardoseală trebuie, în acord cu obligația sa de inspecție și verificare prealabilă, să verifice înainte montării pardoselii dacă stratul suport este pregătit pentru montare și trebuie să înregistreze „problemele” în scris, dacă stratul suport nu este adecvat pentru montare, adică dacă prezintă defecte și/sau există riscul de deteriorare a stratului superior din cauza construcției sale.

La evaluarea compatibilității pentru pardoselile EGGER, trebuie să se țină cont în mod special, de punctele de mai jos. În cazul nerespectării, toate garanțiile și pretențiile de garanție vor deveni nule.

Verificarea umidității stratului suport

Verificarea umidității stratului suport trebuie realizată pentru a se stabili dacă stratul suport este suficient de uscat. Se evaluează adecvarea pentru montare prin măsurarea conținutului de apă în CM %. Când se efectuează inspecții cu dispozitivul CM (metoda cu carbură de calciu), nu trebuie depășite următoarele limite:

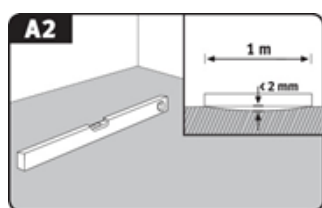
	Șapă de ciment*	Șapă de sulfat de calciu*
fără încălzirea suprafeței	< 2,0 CM %	< 0,5 CM %
cu încălzirea suprafeței (șapă încălzită)	< 1,8 CM %	< 0,3 CM %

*Aceste valori sunt valabile pentru șape fără aditivi. În cazul folosirii unor aditivi, precum și în cazul șapei cu uscare rapidă, se vor respecta măsurătorile și limitele specificate de producătorul respectiv.

În unele țări/regiuni, adecvarea pentru montare este determinată prin măsurarea umidității relative corespunzătoare, conform descrierii de mai jos.

	Limită
Măsurătoare KRL	< 75 % rH pentru șapă neîncălzită și < 65 % rH pentru șapă încălzită
BS 5325	< 75 % rH (măsurătoare suprafață, Regatul Unit)
NT Built 439	< 85 % rH (Scandinavia)
ASTM F2170	< 80 % rH (mostră SITU, America de Nord)

Verificarea planeității stratului suport



Verificarea planeității se bazează pe standarde comune și constă în poziționarea unui boloboc pe punctele înalte ale suprafeței și determinarea pantei în punctul de minim față de suprafețele de reazem (distanțele dintre punctele de măsurare). O pantă de 2 mm (abatere pe verticală) este permisă la intervale de măsurare de 100 cm. Abaterile mai mari trebuie corectate prin măsuri corespunzătoare (de ex. prin materiale autonivelante).

Verificarea rezistenței/capacității portante a stratului suport

Stratul suport trebuie să fie un strat etanșat, autoportant.

Verificarea gradului de curățenie a stratului suport

Stratul suport trebuie menținut curat și curățat prin aspirare.

Verificarea condițiilor climatice din încăpere

Următoarele condiții trebuie respectate înainte de, în timpul și după montaj:

- temperatura aerului de minimum 18°C
- temperatura la nivelul pardoselii de minimum 15°C,
- umiditatea relativă a aerului să fie între 40% și 70%.

2.2 Strat-uri suport adecvate

Toate strat-urile suport sunt considerate adecvate pentru montarea flotantă a pardoselii EGGER, dacă acestea sunt adecvate pentru montare în conformitate cu cerințele menționate mai sus. În special, acestea includ:

- toate tipurile de șape, inclusiv cu încălzire prin pardoseală pe bază de apă caldă
- plăci din fibre lemnoase, plăci OSB și structuri din PAL,
- pardoseli existente, cum ar fi plăcile ceramice.

Șape cu încălzire prin pardoseală cu apă caldă (șape încălzite)/ răcire prin pardoseală

Atunci când se proiectează o construcție cu încălzire prin pardoseală, toți cei implicați (constructor, arhitect, specialist în proiectarea sistemului de încălzire, tehnician de încălzire, instalator, producător de strat-uri de acoperire de pardoseală) trebuie să colaboreze în mod coordonat. Toate pardoselile cu încălzire necesită o planificare și coordonare a sistemului de încălzire și șapei, pentru a garanta performanța pe termen lung, fără a se provoca daune. Pe lângă verificările standard pentru montarea strat-ului suport, trebuie inspectată și funcționarea sistemului de încălzire/răcire prin pardoseală (încălzire/răcire funcțională). Verificarea creșterii și scăderii corespunzătoare a temperaturii structurii șapei încălzite în orice anotimp trebuie asigurată și documentată conform unui protocol.

La încălzirea strat-ului de încărcare și de distribuție a căldurii se face o distincție între încălzirea funcțională și încălzirea pentru maturare.

- Încălzirea funcțională este dovada instalatorului sistemului de încălzire pentru faptul că a fost construită o structură adecvată și este utilizată pentru a verifica funcționalitatea structurilor încălzirii prin pardoseală.
- Maturarea prin încălzirea pardoselii reprezintă eliminarea umezelii reziduale din șapă până la atingerea gradului de adecvare pentru montaj.
- **Atenție!** Încălzirea funcțională nu garantează faptul că șapa a ajuns la umiditatea reziduală necesară pentru montaj. Prin urmare, maturarea prin încălzirea pardoselii este necesară de regulă.
- Pardoseala EGGER este montată în general „flotant”. La montarea flotantă pe șapă încălzită, trebuie acordată atenție valorilor de conductivitate termică a pardoselii și strat-ului suport izolator. Suma valorilor conductivității termice a tuturor componentelor trebuie să fie $< 0,15 \text{ m}^2 \text{ K/W}$. În cazul utilizării unor strat-uri suport izolatoare care nu provin din gama accesoriilor EGGER, la montarea flotantă pe șape cu încălzire prin pardoseală, cu privire la respectarea valorii maxim admise a rezistenței la conductivitate termică a întregii structuri, nu se acordă niciun fel de garanție.
- Temperatura de suprafață a structurii de încălzire prin pardoseală nu trebuie să depășească 28°C și trebuie evitată încălzirea prea rapidă.
- Nu este permisă montarea pe sistemele de încălzire de suprafață cu funcție de stocare nocturnă.

Strat-uri suport doar parțial compatibile

Sistemele de încălzire cu panouri electrice/folie sunt considerate a fi substraturi adecvate într-o măsură limitată.

Pardoseala EGGER poate fi montată doar pe sistemele de încălzire electrice de suprafață/cu folie care:

- sunt echipate cu senzori și dispozitive de control al temperaturii.
- au fost proiectate recent și dispun de aprobare tehnică din partea producătorului sistemului de încălzire pentru pardoselile EGGER
- sunt montate pe întreaga suprafață – secțiunile parțiale individuale (de ex. montaj parțial doar în zonele de trecere din dormitor) nu sunt aprobate, pentru a evita diferențele de căldură în zona pardoselii și pentru a asigura distribuția uniformă a căldurii

- nu sunt sisteme de încălzire cu stocare nocturnă și dacă,
- în cazul sistemelor de încălzire cu folie, se montează un substrat cu grosimea maximă de 3 mm și o stabilitate la presiune de cel puțin CS 60 kPA (conform instrucțiunilor de montaj ale producătorului sistemului de încălzire respectiv)
- în cazul sistemelor de încălzire prin pardoseală cu cabluri electrice (plasă), acestea au fost incluse în șapă (conform instrucțiunilor de montaj ale producătorului sistemului de încălzire respectiv).

Straturi suport incompatibile

Pardoselile EGGER nu trebuie montate niciodată pe straturi de acoperire textile ale pardoselii. Straturile de acoperire textile (PVC, plăci din vinil autoadezive, linoleum) și mochetele nu sunt adecvate în materie de stabilitate și igienă și trebuie îndepărtate. În cazul nerespectării, orice garanții și pretenții de garanție vor deveni nule.

Straturi suport minerale

Pentru montarea flotantă a pardoselii EGGER pe straturi suport minerale (șape, șape încălzite, plăci etc.), trebuie instalată întotdeauna o folie anti-condens cu valoarea SD > 75 m pe post de barieră anti-vapori pe întreaga suprafață și în formă concavă. Dacă montajul s-a realizat în mod profesionist, folia anti-condens trebuie să se suprapună în zonele de îmbinare pe 5 – 20 cm, în funcție de design. Pentru îmbunătățirea izolației fonice, se recomandă montarea unei folii suport izolatoare specifice pentru sistem. Nu este necesară o folie anti-condens separată la utilizarea foliei EGGER Silenzio Duo, EGGER Silenzio Easy SD sau a unui suport izolator 2 în 1, similar cu protecție integrată anti-condens.

Straturi suport produse din lemn (OSB, placă de PAL și placă din fibre de lemn, plăci pentru pardoseli din lemn natural)

Toate plăcile pentru pardoseală desprinse sau alte tipuri de plăci trebuie înșurubate în mod corespunzător. Plăcile de pardoseală EGGER trebuie dispuse transversal față de direcția longitudinală a plăcilor din lemn pentru pardoseală. Pentru îmbunătățirea izolației fonice, se recomandă montarea unei folii izolatoare special concepute sub pardoseala EGGER. Pardoselile EGGER cu suport Silenzio laminat pe partea posterioară se montează direct pe plăcile pe bază de lemn pentru pardoseală sau pe plăcile din lemn pentru pardoseală.

Atenție!

- Nu așezați folia anti-condens pe straturi suport din lemn.
- Un suport EGGER Silenzio specific pentru sistem trebuie utilizat sub pardoseala laminată EGGER. Suporturile alternative sunt disponibile la www.egger.com.
- Nu trebuie instalat un suport suplimentar de izolație fonică în cazul pardoselii EGGER cu suport Silenzio aplicat.

Spații/zoneumedede

Pardoseala laminată EGGER standard și pardoseala Comfort nu sunt adecvate pentru montarea în zone ude și umede, precum băile, încăperile cu duș, saunele sau spațiile exterioare. În cazul nerespectării, orice garanții și pretenții de garanție vor deveni nule.

Excepție fac pardoseala EGGER Design Green Tec, pardoseala laminată Aqua+ și pardoseala laminată Aqua CLIC *it!*. Aceste produse pot fi montate și în băile clasice din locuințe, fără sifon de pardoseală, cu cadă de baie sau cadă de duș, în care suprafața pardoselii este expusă numai temporar și pentru scurt timp la stropirea cu apă.

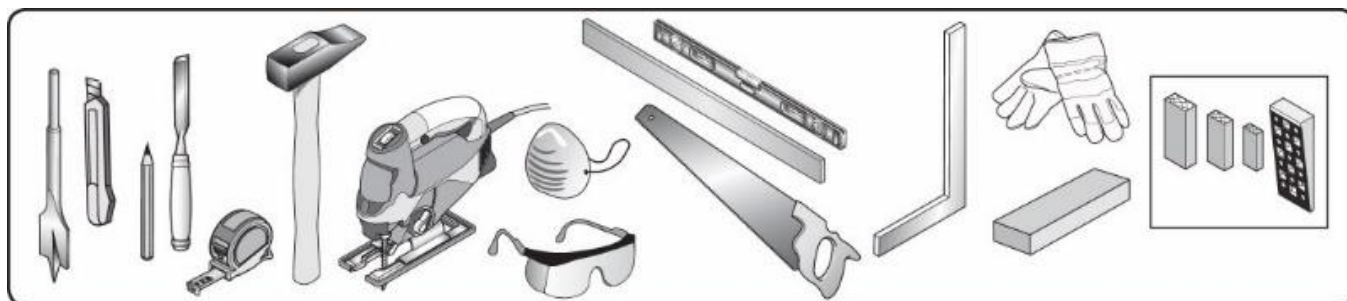
3. Înaintea montării

Aclimatizarea plăcilor de pardoseală

Înainte de a începe montajul, pachetele cu pardoseală EGGER trebuie depozitate în încăperea unde vor fi montate sau într-o încăpere cu aceleași condiții ambientale. Aclimatizarea se va face în următoarele condiții:

- în stare ambalată,
- timp de cel puțin 48 de ore,
- în poziție orizontală, la o distanță de minim 50 cm față de toți pereții,
- la o temperatură a camerei de cel puțin 18°C,
- la o temperatură a podelei de cel puțin 15°C,
- la o umiditate relativă a aerului între 40% și 70%.

Unelte și echipament de protecție



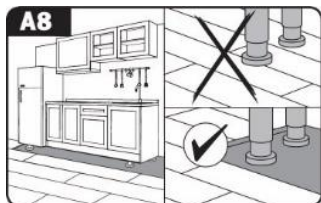
- Ferăstrău electric pendular, circular sau cu disc abraziv, unealtă pentru tăiat laminate și cutter
- dacă este necesar, mașină de găurit și ferăstrău pentru metale pentru fixarea/tăierea la dimensiune a profilurilor de pardoseală și a plintelor
- metru pliant, echer și creion
- bloc de baterie, ciocan și, dacă este cazul, rangă
- distanțier
- Purtați echipament de protecție adecvat, precum ochelari de protecție, mască de praf și mănuși.

Direcția de montaj

Pardoseala EGGER este cel mai bine pusă în valoare dacă plăcile se montează paralel cu unghiul de incidență a luminii. Însă, direcția de montare a pardoselilor este obligatorie numai în cazul montării pe straturi suport din plăci din lemn sau parchet stratificat/pardoseli din lemn dispuse după modelul de dispunere a cărămizilor.

În aceste cazuri, pardoseala trebuie montată transversal față de direcția longitudinală a plăcilor de pardoseală/parchetului stratificat.

Mobilier bucătărie/dulapuri încorporate



Corpurile de bucătărie, precum și dulapurile fixe și/sau cele grele, încastrate, nu trebuie montate pe pardoselile EGGER, astfel încât suprafața pardoselii să nu fie fixată pe o parte (excepție fac insulele de bucătărie). Se recomandă montarea pardoselii doar până sub plintă, pentru ca pardoseala să poată fi oricând îndepărtată cu ușurință.

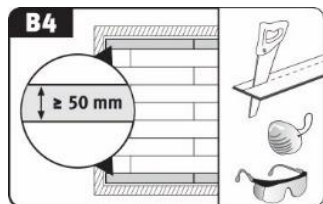
Dacă acest lucru nu este posibil, sunt disponibile următoarele alternative:

A) Decupare:

1. montați pardoseala EGGER pe întreaga suprafață și asamblați corpul de bucătărie/dulapul încorporat.
2. decupați suprafața pardoselii, tăind cu ferăstrăul între picioarele mobilierului și plintă.
3. acoperiți cu un profil de pardoseală sau lăsați expus (în zone invizibile)

B) Mașină de găurit pentru șuruburi (Ø piciorului de mobilier + 16 mm):

1. montați pardoseala EGGER pe întreaga suprafață.
2. Stabiliți poziția picioarelor mobilierului, marcați-le pe pardoseala EGGER și tăiați forma acestora, folosind o mașină de găurit pentru șuruburi
3. Asamblați corpul de bucătărie/dulapul încorporat.



Planificarea primului și ultimului rând

Înainte de montare, încăperea trebuie măsurată, pentru a se stabili dacă lățimea primului rând trebuie redusă. Acest lucru este întotdeauna necesar dacă ultimul rând ar fi, din punct de vedere matematic, mai îngust de 5 cm și/sau pentru ca primul și ultimul rând să aibă aceeași lățime.

Distanța față de pereți și rosturile de dilatație

Ca toate pardoselile pe bază de lemn, pardoselile EGGER sunt expuse unui anumit comportament de mișcare, ca urmare a schimbării condițiilor ambiante din încăperi. Din cauza acestui comportament de mișcare specific materialului, trebuie realizate rosturi de margine/de perete pentru toate structurile fixe, precum pereți, tocuri de ușă, țevi, stâlpi și scări. În plus, rosturile de mișcare trebuie instalate întotdeauna pe următoarele zone de suprafață și dimensiuni de suprafață:

- praguri ușă
- treceri între încăperi
- Zone în unghi (camere în formă de L)
- Pardoseală laminată EGGER și pardoseală Comfort: pentru încăperi cu lungimea și/sau lățimea mai mare de 10 m.
- Pardoseală EGGER Design Green Tec și pardoseală laminată Aqua+: pentru încăperi cu lungimea și/sau lățimea mai mare de 15 m.

Muchiile/rosturile de perete și rosturile de dilatație suficient dimensionate, cu o lățime de cel puțin 8 – 10 mm, nu împiedică mișcarea pardoselii montate. Formula după care vă puteți ghida este următoarea: rost de dilatație de 1,5 mm (în circumferință) pe metru de suprafață de pardoseală (de exemplu: încăpere cu lungime de 10 m = distanță față de pereți de 15 mm pentru ambii pereți).

Rosturile de perete și rosturile de mișcare sunt acoperite cu plinte și/sau profiluri de pardoseală corespunzătoare.

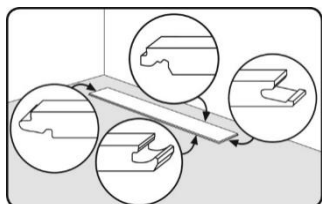
Notă: Pentru cele mai multe tipuri de profil, este necesar ca baza (profilul inferior) de montaj a profilului pentru acoperire (profilul superior) să fie instalată înaintea montării pardoselii EGGER.

4. Montaj

4.1. Informații de bază

- Montajul trebuie realizat la lumina zilei sau cu lumină adecvată/suficientă. Elementele de pardoseală trebuie verificate cu privire la posibile defecte, înaintea și pe durata montajului. Plăcile cu deteriorări sau defecte vizibile nu trebuie montate.
- Pardoseala EGGER se montează „flotant”, adică fără fixarea (lipirea/înșurubarea etc.) plăcilor de pardoseală pe stratul suport. La montajul flotant, plăcile de pardoseală sunt instalate cu ajutorul sistemului de fixare CLIC *it!*, pentru îmbinarea și poziționarea plăcilor individuale.

Notă: Excepțiile sunt reprezentate de pardoseala EGGER Design Green Tec și pardoseala laminată Aqua+, deoarece acestea pot fi lipite pe întreaga suprafață (pentru detalii, consultați secțiunea „Lipirea pe întreaga suprafață”).



- Asigurați-vă că înțelegeți diferența dintre feder și nut de pe placă.
 - Începeți montarea în colțul stâng al încăperii, asigurându-vă că ambele laturi cu feder ale primei plăci sunt poziționate spre perete și ambele laturi cu nut sunt îndreptate spre montator.
 - Îmbinările la capetele scurte trebuie decalate cu cel puțin 20 cm sau ≥ 50 cm pentru formatul „lung”.
- În cazul produselor cu teșituri și/sau design special (de exemplu aspect de gresie), trebuie avută grijă ca îmbinarea capetelor scurte să fie la același nivel cu teșitura și/sau cu modelul.
 - Bucățile rămase pot fi utilizate ca placă de început sau sfârșit a fiecărui rând, dacă au lungimea de cel puțin 20 cm (> 50 cm pentru formatul „lung”), menținând astfel decalajul minim al îmbinărilor capetelor scurte de la un rând la celălalt.
 - Pentru a pregăti ultimul rând de plăci pentru montare, luați placa și poziționați-o plăcile deasupra penultimului rând. Cu un rest de placă (lățimea plăcii), se poate realiza distanțarea dintre pereți și plăci.
 - Când efectuați tăierea la dimensiune cu ajutorul unui ferăstrău circular, a unui ferăstrău cu șină de ghidaj sau ferăstrău cu tăiere transversală, așezați plăcile pentru pardoseală cu decorul orientat în sus. Când efectuați tăierea la dimensiune cu ajutorul unui ferăstrău pendular, deplasați-l pe spatele plăcii.

4.2. Metode de montare

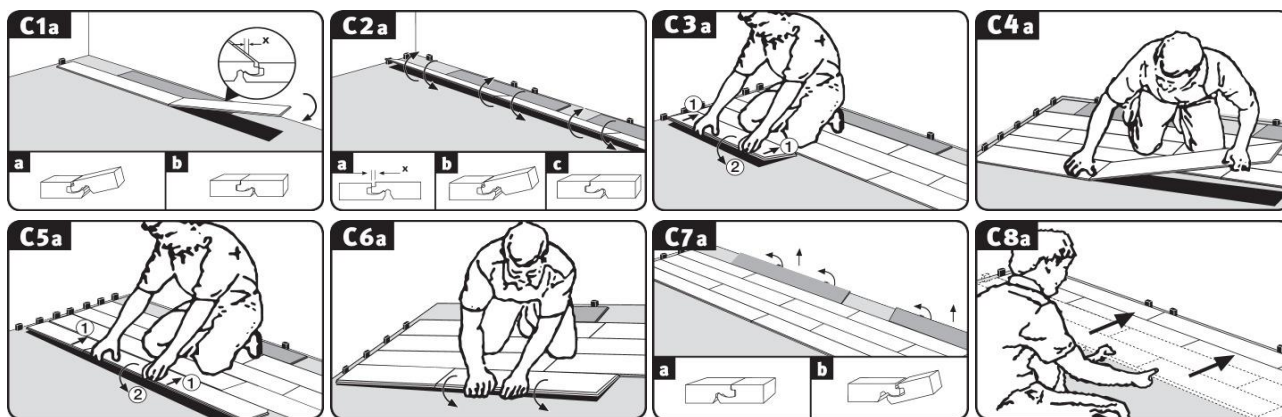
Montarea pardoselii EGGER folosind sistemul de montare CLIC *it!*, poate fi realizată în trei moduri diferite:



- Metoda A: în unghi pe latura lungă și cea scurtă (placă cu placă)
- Metoda B: în unghi de-a lungul laturii lungi și introdus prin lovire pe latura scurtă, placă cu placă
- Metoda C: montaj rând cu rând, prin înclinarea plăcilor de-a lungul părților scurte și lungi

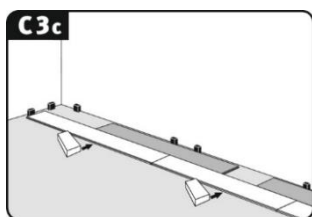
4.2.1. Metoda de montare A:

În unghi pe latura lungă și cea scurtă, placă cu placă



- Așezați prima placă în colțul stâng al încăperii, astfel încât ambele laturi cu feder să fie spre perete.
- Îmbinați plăcile primului rând astfel: federul scurt al plăcii instalate se introduce în unghi de sus în jos, în nutul scurt al plăcii deja instalate și se fixează prin apăsare ușoară pe capătul scurt. Ultima placă din primul rând se va marca și se va tăia la lungimea necesară și se va monta după cum este specificat mai sus (fig. C1a).
- Asigurați-vă că plăcile din primul rând sunt aliniate cu precizie pe latura lungă. Se recomandă folosirea unei plăci pe post de opritor/distanțier între perete și primul rând, respectiv în zona îmbinărilor scurte. După ce primele 2-3 rânduri au fost montate, îndepărtați plăcile cu rol de opritor și aliniați pardoseala la perete, păstrând distanța prin inserarea de distanțiere.

Federul primei plăci a celui de-al doilea și al fiecărui rând consecutiv se introduce pe lungime, de sus în diagonală în nutul rândului montat anterior și se fixează apăsând ușor (fig. C3a).



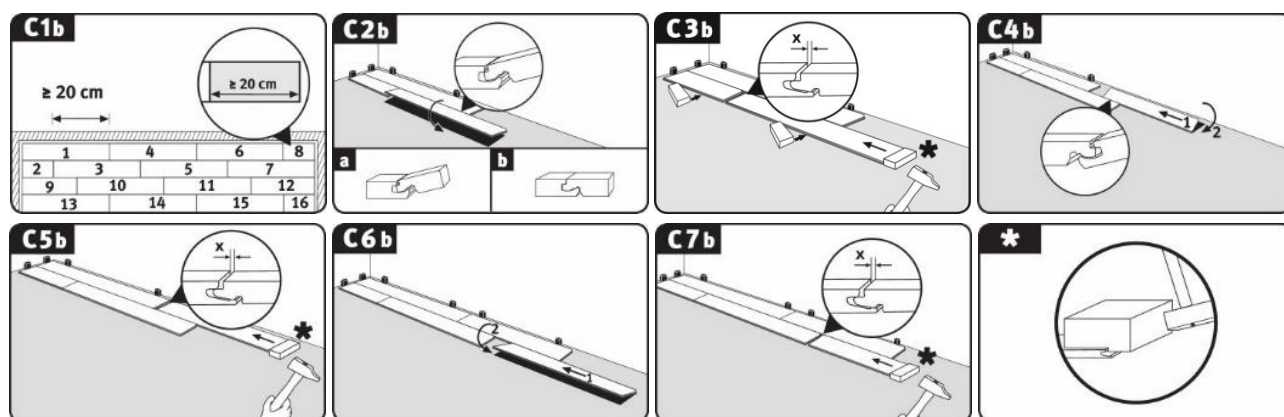
Atenție! După fixarea plăcilor pe lungime, bateți cu un bloc de batere adecvat, pentru a asigura fixarea completă.

- Montați toate plăcile rămase ale unui rând, după cum urmează:
 1. Federul de la capăt se introduce în unghi de sus în nutul din capătul plăcii montate anterior și se așază placa (apăsând ușor pe capăt) cât mai aproape posibil de latura lungă a rândului deja montat (fig. C4a).
 2. Ridicați ușor placa ce urmează să fie montată, pe latura lungă (fig. C5a).
 3. Apoi introduceți în unghi de sus federul de pe latura lungă în nutul rândului anterior (prin împingere) și coborâți placa, fixând astfel latura lungă (fig. C6a).
Notă: rețineți că atunci când ridicați și înclinați placa pe latura lungă, placa din stânga se ridică și ea, capetele fiind deja fixate.
 4. Asigurați-vă că toate îmbinările sunt perfecte, adică nu mai sunt vizibile. Dacă mai apar mici rosturi, acestea pot fi închise prin lovirea ușoară și controlată cu un bloc de batere.

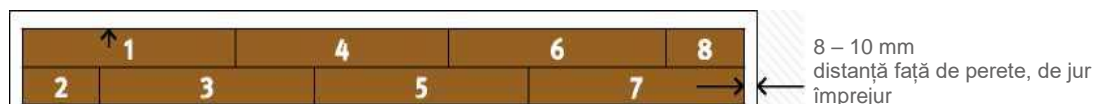
Montați toate plăcile rămase după cum este descris mai sus, ajustând lungimea primei și/sau ultimei plăci a oricărui rând, dacă este cazul.

4.2.2. Metoda de montare B:

în unghi de-a lungul laturii lungi și introdus prin lovire pe latura scurtă, placă cu placă



- Plăcile din primele două rânduri pot fi montate concomitent, alternându-le constant și respectându-se, totodată, îmbinarea minimă la capete (fig. C1b).



- Placa 1 = așezați-o în colțul stâng al încăperii, astfel încât ambele laturi cu feder să fie spre perete.
- Placa 2 = în unghi pe latura lungă a acestei plăci care a fost tăiată la lungime.
 - ✓ În acest scop, așezați federul longitudinal la un unghi ușor de sus în nutul longitudinal al plăcii 1 și coborâți placa 2.
- Placa 3 = înclinați latura lungă și bateți în latura scurtă a muchiei decorului (nu loviți!)
 - ✓ Pentru început, așezați în unghi de sus federul longitudinal în nutul longitudinal al plăcii 1 (fig. C2b).
 - ✓ În această poziție în unghi, împingeți placa 3 cât mai aproape posibil de capătul scurt al plăcii 2, astfel încât federul scurt al plăcii 3 să se afle pe nutul scurt al plăcii 2 (fig. C3b).
 - ✓ Apoi fixați îmbinarea longitudinală, coborând placa 3 și bateți de-a lungul părții lungi.
 - ✓ Fixați îmbinarea frontală, bătând orizontal în muchia decorului, cu ajutorul unui ciocan și al unui bloc de batere (fig. C3b).

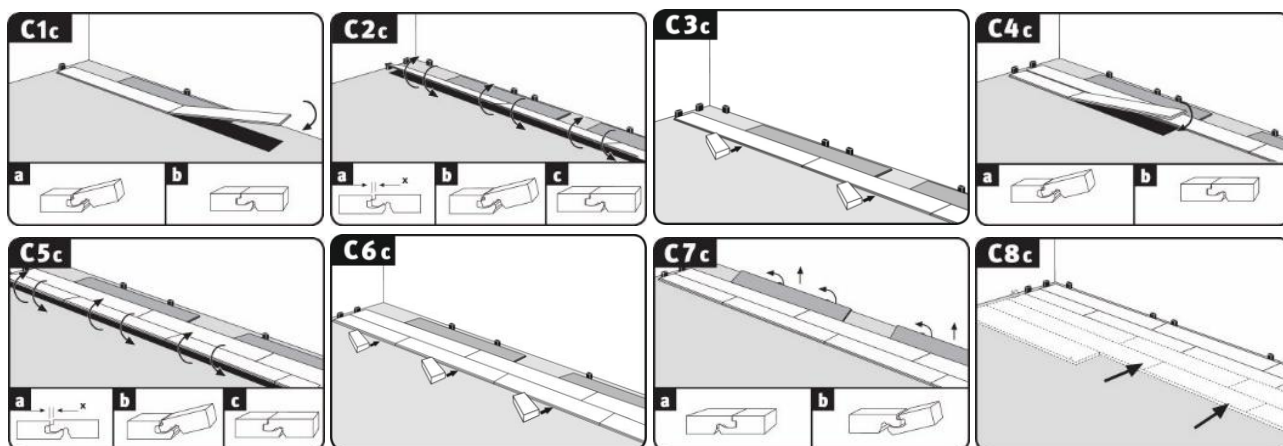
Notă:

- ✓ pentru a ajusta nivelul înălțimii, se recomandă așezarea unei plăci de pardoseală pe latura lungă în zona capătului.
- ✓ Lovirea excesivă cu ciocanul poate deteriora îmbinarea, lucru vizibil doar mai târziu, pe durata utilizării.
- Placa 4 = îmbinare longitudinală în partea opusă și lovire ușoară a laturii scurte, ca mai sus.
 - ✓ Așezați nutul longitudinal la un unghi ușor sub federul longitudinal al plăcii 3 (fig. C4b).
 - ✓ În această poziție în unghi, împingeți placa 4 cât mai aproape posibil de capătul scurt al plăcii 1, astfel încât federul scurt al plăcii 4 să se afle pe nutul scurt al plăcii 1 (fig. C4b).
 - ✓ Apoi fixați îmbinarea longitudinală, coborând placa 4. (fig. C4b).
- Atenție!** După fixarea plăcilor pe lungime, bateți cu un bloc de batere adecvat, pentru a asigura fixarea completă.
- ✓ Fixați îmbinarea frontală, bătând orizontal în cantul decorului, cu ajutorul unui ciocan și al unui bloc de batere (fig. C5b).

- Placa 5 = în unghi longitudinal și lovire ușoară la capătul scurt (vezi placa 3)
 - Placa 6 = în unghi longitudinal și lovire ușoară la capătul scurt (vezi placa 4)
 - Placa 7 = în unghi longitudinal și lovire ușoară la capătul scurt (vezi placa 3)
 - Placa 8 = în unghi longitudinal și lovire ușoară la capătul scurt (vezi placa 4)
 - Montați toate plăcile rămase ale primelor două rânduri după cum este descris mai sus, tăind prima și/sau ultima placă a oricărui rând la lungimea necesară.
 - Ulterior, poziționați primele două rânduri, respectând concomitent distanța față de perete pe latura lungă și așezați distanțierele.
 - Așezați în unghi prima placă a celui de-al treilea și a fiecărui rând consecutiv, pe diagonală de sus cu federul în nutul rândului montat anterior și amplasați-o, apăsând ușor.
- Atenție!** După fixarea plăcilor pe lungime, bateți cu un bloc de batere adecvat, pentru a asigura fixarea completă.
- Montați toate plăcile rămase ale unui rând, după cum urmează:
 - ✓ Pentru început, introduceți federul longitudinal pe diagonală de sus în nutul longitudinal al rândului anterior.
 - ✓ În această poziție în unghi, împingeți placa cât mai aproape posibil de cantul frontal al plăcii stângi, astfel încât federul frontal al plăcii de montat să se afle pe nutul plăcii stângi.
 - ✓ Apoi, fixați îmbinarea longitudinală prin coborârea plăcii.
 - ✓ Fixați îmbinarea scurtă, bătând orizontal în cantul decorului, cu ajutorul unui ciocan și al unui bloc de batere (fig. C3b).
 - ✓ Montați toate plăcile rămase după cum este descris mai sus, ajustând lungimea primei și/sau ultimei plăci a oricărui rând, dacă este cazul.

4.2.3. Metoda de montare C:

montaj rând cu rând, prin așezarea în unghi de-a lungul laturilor scurte și lungi



- Așezați prima placă în colțul stâng al încăperii, astfel încât ambele laturi cu feder să fie cu fața spre perete (fig. C1c).
- Îmbinați plăcile primului rând prin așezarea federului frontal al plăcii de montat pe diagonală în unghi, de sus în nutul frontal al plăcii deja montate și amplasați-o, apăsând ușor pe latura scurtă (fig. C1c). Ultima placă din primul rând se va tăia la lungimea necesară și se va monta după cum este specificat mai sus.
- Asigurați-vă că plăcile din primul rând sunt aliniat cu precizie pe latura lungă. Se recomandă așezarea unei plăci de pardoseală sub formă de opritor între perete și primul rând în zona îmbinărilor la capete (fig. C1c până la C6c). După montarea primelor 2 – 3 rânduri, se îndepărtează elementele opritoare și se montează pe suprafața pardoselii, astfel încât punctul să fie aliniat cu peretele pe latura lungă, respectând distanța față de perete (distanțiere) (fig. C7c și C8c).
- Montați prima placă a celui de-al doilea și a fiecărui rând consecutiv, cu federul de pe latura lungă peste nutul convex de pe latura lungă a rândului montat anterior, fără să închideți rostul (fig. C3c).

Consultați și sistemul de blocare prealabilă CLIC *it!* (YouTube)



- Toate plăcile rămase într-un rând sunt mai întâi îmbinate la capătul frontal (fig. C4c).
 - ✓ Așezați în unghi federul frontal din partea de sus în nutul de capăt al plăcii instalate anterior și așezați placa (cu ușoară presiune pe latura scurtă), cât mai aproape posibil de latura lungă a rândului instalat, astfel încât federul să se afle peste nutul convex longitudinal al rândului anterior.
- Închideți rostul longitudinal (fig. C5c/C6c).

Consultați și instalarea rândurilor cu CLIC *it!*(YouTube).



- ✓ Ridicați ușor prima placă pe latura lungă.
 - ✓ Acum conectați federul de pe latura lungă, în această poziție în unghi și aplicând o ușoară presiune, cu nutul rândului anterior.
 - ✓ Continuați această procedură de la stânga la dreapta până când întregul rând este îmbinat cu rândul montat anterior și se află în poziție plană. **Notă:** Aveți grijă ca în cadrul acestei proceduri să nu aibă loc o deplasare a plăcilor de-a lungul laturilor scurte.
- Atenție!** După fixarea plăcilor pe lungime, bateți cu un bloc de baterie adecvat, pentru a asigura fixarea completă.
- Montați toate rândurile rămase după cum este descris mai sus, ajustând lungimea primei și/sau ultimei plăci a oricărui rând, dacă este cazul.

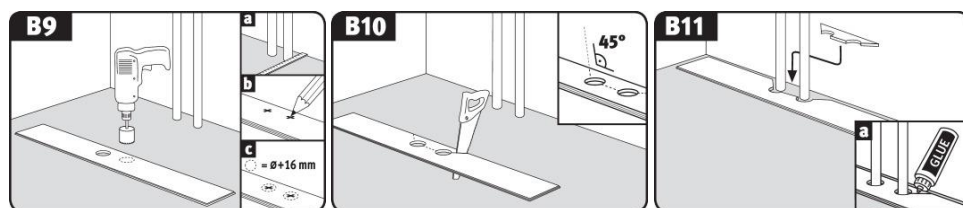
4.2.4. Profiluri de pardoseală și plinte

După montarea profesionistă a pardoselii laminată, se vor instala atât profilurile necesare, cât și plintele. Instrucțiunile de montare sunt incluse împreună cu accesoriile.

Notă: Pentru cele mai multe tipuri de profil, este necesar ca baza (profilul inferior) de montaj a profilului pentru acoperire (profilul superior) să fie instalată înaintea montării pardoselii EGGER.

4.2.5. Instrucțiuni suplimentare de montaj

Trecerile țevilor



adeziv = PVAC (D3)

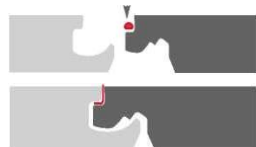
- Măsurați poziția țevilor și marcați-o pe placă (aveți grijă la rosturile de margine).
- Realizați un orificiu care să depășească cu cel puțin 16 mm diametrul țevii.
- Găuriți la 45°.
- Ajustați elementul tăiat și aplicați adeziv.

Montarea la tocurele ușilor

- În cazul existenței unor tocure de uși, se recomandă scurtarea acestora în funcție de înălțimea de montaj (pardoseală plus materialele din stratul suport), în urma consultării beneficiarului.
- Apoi, montați pardoseala sub tocul ușii, ținând cont de distanța adecvată față de perete/rosturile de margine. În cazul în care la montaj vă loviți de un astfel de toc, placa respectivă poate fi așezată în unghi longitudinal și poate fi coborâtă înaintea tocului. Apoi, placa așezată plan pe pardoseală se bate sub tocul ușii, în rostul de capăt, cu ajutorul unui ciocan și al unui bloc de baterie și se fixează.
- Dacă tocul ușii nu poate fi scurtat, trebuie introdus un profil standard din poliuretan pentru umplerea rosturilor în rostul de margine înconjurător (în zona tocului ușii) și etanșat cu silicon.

Spații comerciale*

Adeziv PVAC (D3)



ce se usucă puțin.

În spațiile comerciale, unde se estimează o expunere peste medie la umiditate/lichid, este necesar un adeziv de ermetizare cu PVAC (D3). Aplicați adezivul de ermetizare pe federul scurt și pe cel longitudinal, în așa fel încât să iasă în sus pe întreaga lungime a rostului în momentul în care plăcile sunt îmbinate. Surplusul de adeziv de ermetizare poate fi îndepărtat de pe suprafață imediat, sau după

*Excepții: pardoseala EGGER Design Green Tec, pardoseala laminată Aqua+ și pardoseala laminată Aqua CLIC it!

Îndepărtarea/demontarea plăcilor

Pentru a îndepărta plăcile montate fără să le distrugeți, în primul rând trebuie să scoateți întregul rând din sistemul de îmbinare prin înclinare și apoi să desprindeți plăcile la capetele frontale în timp ce sunt înclinate. Procedați cu deosebită grijă, pentru a evita deteriorarea federului și nutului.

5. Instalarea în băi*

*Se exclude de la utilizare încăperile umede (cum ar fi saunele, băile cu abur, cabinile sau căzile de duș, toaletele comune și zonele de piscină), zonele de utilizare cu expunere permanentă și crescută la umiditate sau lichide, băi cu scurgere în pardoseală și toate zonele exterioare.

Pardoseala EGGER Design Green Tec, pardoseala laminată Aqua+ și pardoseala laminată Aqua CLIC *it!* se poate monta și în băi private cu utilizare casnică normală, fără scurgere în pardoseală, cu cadă de baie sau cabină de duș, în care suprafața pardoselii este expusă numai temporar și pentru scurt timp la stropirea cu apă.

5.1. Montare flotantă în băi

Straturile suport menționate mai jos sunt adecvate pentru instalarea flotantă în băi a pardoselii EGGER Design Green Tec, a pardoselii laminate Aqua+ și Aqua CLIC *it!*, dacă îndeplinesc cerințele pentru compatibilitatea montajului, descrise la secțiunea 2.1:

- toate tipurile de șape, inclusiv cu încălzire prin pardoseală pe bază de apă caldă
- plăci ceramice.

În plus, stratul suport trebuie ermetizat corespunzător, pentru a împiedica permanent daunele provocate construcției de umiditate.



Atenție: Este absolut necesar să montați folia de protecție contra umidității a sistemului pe întreaga suprafață și să o etanșați cu bandă de etanșare în zona de îmbinare cu peretele, în formă concavă.

Folie de protecție contra umidității și bandă de etanșare

- Montarea flotantă a pardoselii EGGER Design Green Tec, a pardoselii laminate Aqua+ și a pardoselii laminate Aqua CLIC *it!* în băi se realizează prin utilizarea uneia dintre metodele descrise în secțiunea 4.2, prin care plăcile individuale pentru pardoseală sunt fixate cu sistemul de îmbinare CLIC *it!*.



Atenție:

- Toate rosturile de expansiune trebuie umplute cu un material de umplere pentru rosturi din PE (cordon rotund) și ermetizate cu silicon elastic de uz sanitar, pentru a le face impermeabile și permanent elastice.
- În cazul montării în camerele prevăzute cu alimentare cu apă (de exemplu, în băi, spălătorii) sau în zonele din jurul lavoarelor și chiuvetelor, mașinilor de spălat, mașinilor de spălat vase, frigiderelor și/sau congelatoarelor, toate rosturile de mișcare față de pereți, cabine de duș și țevi trebuie acoperite/etanșate permanent elastic și impermeabil.
- Este obligatoriu să se evite pătrunderea apei sub pardoseală. Și plintele, eventual profilurile de capăt de pe pereții placați cu faianță, tocurile ușilor etc. trebuie etanșate cu pardoseala, cu silicon de uz sanitar pentru a le face impermeabile și permanent elastice.
- Pot fi utilizate doar profilurile de trecere, de ajustare și de capăt produse din aluminiu Rostul dintre profil și perete trebuie etanșat într-o manieră impermeabilă cu un etanșant elastic pentru rosturi.

5.2. Lipirea pe întreaga suprafață a pardoselii EGGER Design Green Tec și a pardoselii laminate Aqua+

Straturile suport menționate mai jos sunt adecvate pentru instalarea pardoselii EGGER Design Green Tec și a pardoselii laminate Aqua+, folosind lipirea pe întreaga suprafață, dacă îndeplinesc cerințele de adecvare pentru montaj, descrise la secțiunea 2.1.

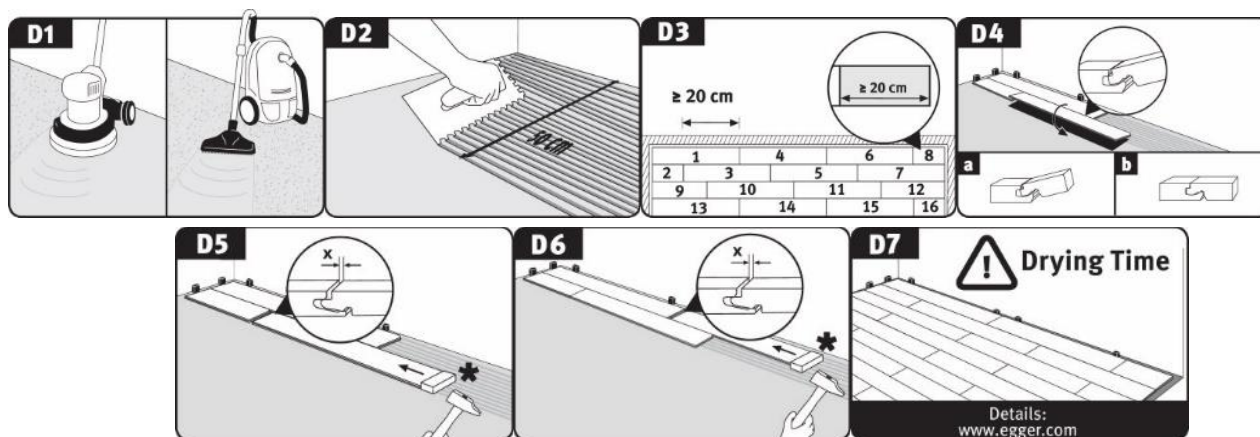
1. Utilizare standard (condiții de încăpere uscată)

- toate tipurile de șape, inclusiv cu încălzire prin pardoseală pe bază de apă caldă
- plăci din fibre lemnoase, plăci OSB și structuri din PAL,
- plăci ceramice (este necesară aplicarea unui strat de bază specific pentru sistem pe plăci/umplerea plăcilor).

2. Utilizare în băi (condiții de încăperi umede)

- toate tipurile de șape, inclusiv cu încălzire prin pardoseală pe bază de apă caldă
- plăci ceramice (este necesară aplicarea unui strat de bază specific pentru sistem pe plăci/umplerea plăcilor).

Pardoseala EGGER Design Green Tec și pardoseala laminată Aqua+ pot fi lipite pe întreaga suprafață, atât în zonele rezidențiale, cât și în spațiile comerciale. Pentru lipirea pe întreaga suprafață, montajul se realizează conform descrierii de la secțiunea 4.2.2 „Metoda B: în unghi de-a lungul laturii lungi și introdus prin lovire la capătul din față, placă cu placă”



Ca regulă generală:

- Trebuie utilizat un adeziv aprobat de producătorul adezivului. Toate specificațiile furnizate de producătorul adezivului, de exemplu, dantura mistriei, timpii de montare și fixare, trebuie respectate. În cazul nerespectării, orice garanții și pretenții de garanție vor deveni nule. O prezentare generală a adezivilor autorizați este disponibilă la www.egger.com.
- Lipirea pe întreaga suprafață trebuie realizată de către un specialist (montator profesionist de pardoseli).
- Trebuie evitată așezarea necorespunzătoare în patul de adeziv. Dacă planeitatea stratului suport necesară pentru montaj nu este obținută, trebuie aplicat obligatoriu un strat de bază specific pentru sistem și/sau umplutură. În cazul pardoselilor placate, e necesar întotdeauna un strat de bază specific pentru sistem și umplutură.
- Șapele trebuie întotdeauna șlefuite și aspirate cu un aspirator industrial.
- În băi, stratul suport trebuie ermetizat corespunzător înainte de montare, pentru a împiedica permanent daunele provocate construcției de umiditate.
- În funcție de stratul suport, mistria crestată trebuie înlocuită cu una nouă la fiecare 30 – 50 m² cel mult.
- EGGER Holzwerkstoffe Wismar GmbH & Co. KG nu își asumă răspunderea pentru utilizarea și prelucrarea corecte ale sistemului de adeziv.
- În cazul lipirii pe întreaga suprafață, profilurile de mișcare trebuie instalate doar în zonele de tranziție/trecerile între încăperi, dacă există un rost funcțional inclus în structură. Ambele zone trebuie să se suprapună în spațiu, deoarece rosturile structurale funcționale trebuie să se extindă în stratul superior.
- Dimensiunea maximă a zonei pentru lipirea pe întreaga suprafață este determinată de rosturile structurale funcționale. În acest sens, se aplică următoarea regulă recunoscută a industriei: toate rosturile de construcție funcționale aflate în stratul suport nu trebuie expuse niciodată închiderii forțate și trebuie extinse în stratul superior.
- Rosturile aparente/de contracție de pe suprafață, precum și din zonele de tranziție ale ușilor trebuie montate forțat, după întărirea șapei și înainte de lucrările ulterioare de instalare a pardoselii, de exemplu prin îndoirea acestora, introducerea clemei de șapă/elemente de îmbinare vălurite și chituirea acestora cu rășină sintetică. Acestea nu trebuie încorporate în pardoseala ulterioară.
- Disponerea și specificațiile pentru executarea rosturilor, în mod special a rosturilor de mișcare, intră în sfera de responsabilitate a proiectantului.
Notă: În anumite situații, dacă nu se ține cont de rosturile de mișcare, consecințele asupra pardoselii pot fi ireparabile.

Atenție! Timpul de uscare și întărire al respectivului adeziv trebuie respectat cu strictețe, înainte ca suprafața de pardoseală montată să fie aprobată pentru utilizare.

Revizie: 01
Data publicării: 01.03.2023

Notă provizorie:

aceste instrucțiuni de prelucrare au fost întocmite pe baza celor mai bune informații disponibile și cu toată responsabilitatea. Informațiile furnizate se bazează pe experiență practică și pe teste interne și reflectă starea curentă a cunoștințelor noastre. Scopul acestora este unul pur informativ și nu constituie o garanție în ceea ce privește proprietățile produsului sau caracterul adecvat al acestuia pentru aplicații specifice. Nu ne asumăm nicio răspundere pentru niciun fel de greșeli, erori în ceea ce privește standardele sau greșeli de tipar. În plus, pot rezulta modificări tehnice din dezvoltarea continuă a pardoselilor EGGER produse de noi, precum și din modificările aduse standardelor și documentelor eliberate de autorități. Se aplică termenii și condițiile noastre generale.