


# Инструкции за обработка

## EGGER Кухненски гръбчета



### Бъзро навигиране

Просто щракнете върху заглавията в съдържанието или подчертаните интернет адреси и ще бъдете отведени директно към желаната информация. Символът  в долната част на страницата ще ви отведе обратно към съдържанието.



### Съдържание

Описание на продукта .....	2
Околна среда и здраве .....	3
» Емисии .....	3
» Смоли .....	3
» Опасност за здравето поради образуване на прах .....	3
» Опасност от пожар и експлозия .....	3
» Рециклиране/изхвърляне .....	3
Работа с кухненски гръбчета .....	4
» Съхранение и кондициониране .....	4
» Работа с материала .....	4
Обработка .....	5
» Разкрой .....	5
» Пробиване .....	6
» Изрязване на отвори .....	7
» Кантиране .....	8
Монтаж .....	9
» Подготовка за монтаж .....	9
» Лепило и нанасяне на лепилото .....	10
» Монтаж .....	11
» Кухненски гръбчета и газов котлон .....	12
Препоръки за грижа и почистване .....	14
Допълнителни документи/информация за продукта .....	14

## Описание на продукта

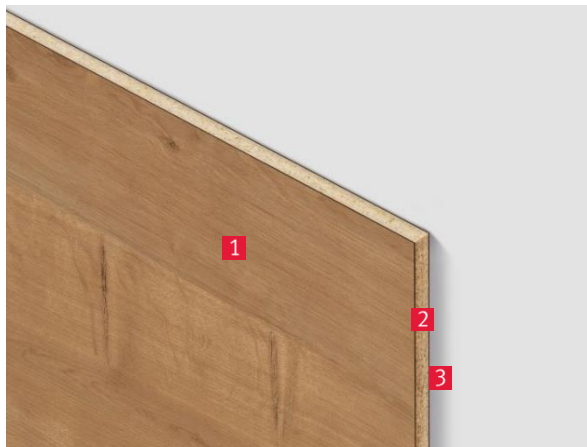
Кухненските гръбчета на фирмата EGGER се използват като кухненски стени елементи и представляват декоративна алтернатива на плочките. Вместо с плочки, повърхността на стената, до която се допира работният плот, се облицова със стенен панел, създавайки визуално хармонично и функционално свързване. Кухненските гръбчета се предлагат в подходящи комбинации от декор/текстура с всички декори за работни плотове.



- 1 Кухненски гръбчета (F032 ST78)
- 2 Плотове с постформинг(F032 ST78)
- 3 Лицеви елементи (H1344 ST32)
- 4 Страници (H1344 ST32)
- 5 Цокъл (U968 ST9)

Фигура 1: Пример за приложение на кухненски гръбчета

Кухненските гръбчета представляват декоративни плоскости с покритие от ламинат от двете страни, базирани на сурово ПДЧ с дебелина 9 mm - вж. фигура 2. Ламинирането от двете страни става с ламинат. От предната и от задната страна се използват различни комбинации от декор/текстура. Това се прави само се цел намаляване на вариантите.



- 1 Ламинат
- 2 Сурово ПДЧ Eurospan
- 3 Ламинат

Фигура 2: Строеж на EGGER Кухненски гръбчета

## Околна среда и здраве

Моля, винаги използвайте лични предпазни средства (ЛПС), когато боравите и обработвате кухненските гръбчета. Следната информация за околната среда и здравето се отнася за механични дейности и обработка.

### Емисии

Обработката и употребата извън техническите свойства и стандартната класификация на кухненските гръбчета, може да увеличи емисиите и по този начин да доведе до опасности за здравето. Моля, спазвайте маркирания емисионен клас на продукта.

### Смоли

За производството на дървесни плоскости на EGGER се използват само полимеризирани смоли, които не проявяват никакви опасни свойства след втвърдяване в продукта и безвредни за предназначението му. По-специално, свободният меламин като такъв не се съдържа в тях в концентрация, която би предизвикала допълнителни задължения за информация, например съгласно Регламент (ЕО) № 1907/2006 (REACH). Освен това дървесните плоскости на EGGER отговарят на съществуващите прагове на миграция съгласно Регламент (ЕС) № 10/2011 относно пластмасовите материали и предмети, предназначени за контакт с храни.

## Опасност за здравето поради образуване на прах

По време на механичните дейности и обработка може да се образува прах. Съществува риск от сензитивност на кожата и дихателните пътища. В зависимост от вида на обработката и размера на частиците, особено в случаите на вдишване на прах, може да има допълнителна опасност за здравето. Образуването на прах трябва да се вземе предвид при оценката на рисковете на работното място.

Специално при машинна обработка (напр. рязане, планиране, фрезозане) трябва да се използва ефективно прахоулавяне в съответствие с приложимите разпоредби за безопасност и здраве на работното място.

Препоръчва се носенето на предпазни средства за дишане, когато не е осигурено адекватно прахоулавяне.

## Опасност от пожар и експлозия

Прахът, който се образува по време на механични дейности и обработката, може да доведе до опасност от пожар и експлозия. Трябва да се спазват приложимите разпоредби за безопасност и противопожарна защита.

## Рециклиране/Изхвърляне

Всички остатъци от материали на основата на дървесина, които се натрупват на строителната площадка, както и тези от мерките за събаряне, трябва да бъдат предимно рециклирани. Ако това не е възможно, те трябва да бъдат изпратени за енергийно оползотворяване, вместо да бъдат изпратени на депо. По отношение на горенето обаче трябва да се отбележи, че материалите на основата на дървесина генерират допълнителни емисии в сравнение с масивната дървесина поради техните съставки като лепило и др., които могат да бъдат вредни за околната среда, поради което се препоръчват подходящи филтърни системи за енергийно възстановяване.

Код на отпадъците съгласно европейския каталог на отпадъците: 170201/030105.

Винаги трябва да се спазват специфичните за държавата закони и разпоредби за изхвърляне.

За допълнителна информация за околната среда и здравето, моля, вижте Информационен лист за околната среда и здравето (EHD) – Ламинати и Информационен лист за околната среда и здравето (EHD) – Eurospan.

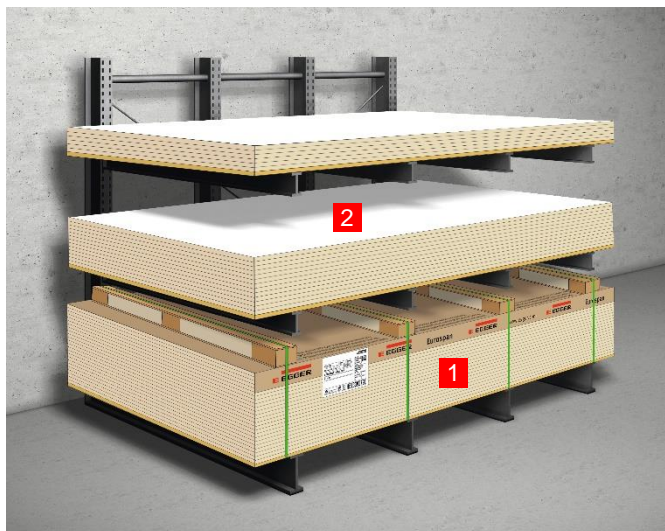
## Работа с кухненски гръбчета

Следващият раздел описва транспортирането, съхранението и боравенето с кухненски гръбчета. Неправилното боравене може да доведе до повреди, свързани с безопасността. Това може да доведе до функционални увреждания и рискове за здравето. Ето защо е задължително да следвате инструкциите на производителя за употреба.

### Съхранение и кондициониране

Кухненските гръбчета трябва да се съхраняват в затворени и сухи помещения, защитени от влага и при нормални климатични условия. Преди обработка те трябва да бъдат кондиционирани поне 24 часа в климата, в който ще се използват.

Ако оригиналната опаковка е отстранена, кухненските гръбчета трябва да се съхраняват върху хоризонтални защитни плоскости. Избягвайте директен контакт с пода и/или излагане на слънчева светлина. Горният панел трябва да бъде покрит с ламинирана защитна плоскост с поне същия размер – вижте Фигура 3.



- 1 Кухненски гръбчета
- 2 Ламинирана защитна плоскост

Фигура 3: Хоризонтално съхранение на кухненски гръбчета (снимката показва различен формат)

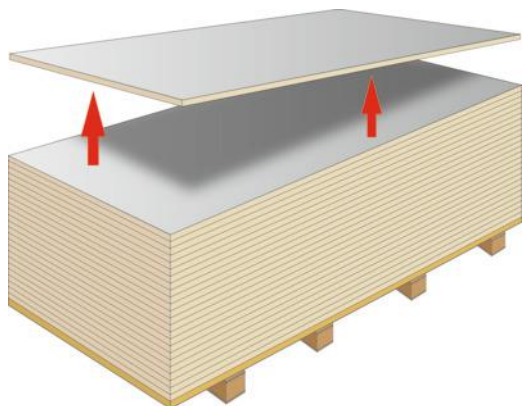
За повърхности, покрити със самозалепващо се защитно фолио (стандартно за повърхност PerfectSense PM), то трябва да се отстрани не по-късно от 6 месеца след датата на доставка. В противен случай на повърхността може да останат остатъци от лепило.

За подробна информация относно кухненски гръбчета със защитно фолио, моля, вижте техническия информационен лист на EGGER Ламинати със защитно фолио.

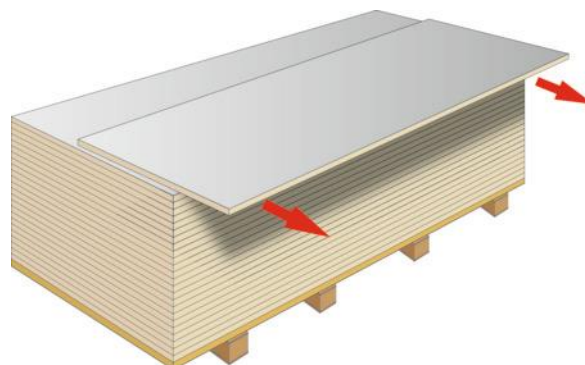
### Работа с материала

След отстраняване на опаковката и преди обработка, кухненските гръбчета трябва да се проверят за видими повреди и, в случай на повърхности PM, за повреда на фолиото.

По принцип всички лица, които транспортират или боравят с кухненски гръбчета, трябва да носят лични предпазни средства (ЛПС) като ръкавици, предпазни обувки и подходящо работно облекло. Плоскостите трябва да се повдигат – вж. Фигура 4, както и страните, върху които е нанесен декор, не трябва да се трият една в друга – вж. Фигура 5.



Фигура 4: Правилно повдигане на кухненски гръбчета



Фигура 5: Неправилно сваляне откъм страната на декора

Поради самозалепващия ефект на защитното фолио, обработката на кухненски гръбчета със защитно фолио с помощта на вакуумни агрегати е на ваш собствен риск и е възможна само в ограничена степен. В идеалния случай защитното фолио трябва да остане върху плоскостта до след монтажа.

След това защитното фолио трябва да се отстрани чрез равномерно издърпване (например с ръка) под лек ъгъл спрямо повърхността.

Ако филмът е силно адхезивен, адхезивният слой може да се омекоти чрез внимателно нагряване, напр. използване на сешоар, което води до загуба на адхезия на лепилото. Моля, обърнете внимание на максималната температурна устойчивост.

За подробна информация, моля, вижте техническата брошура EGGER Ламинати със защитно фолио.

## Обработка

Както е описано в глава Съхранение и кондициониране, трябва да се внимава да се осигури подходящо кондициониране, преди да се обработят обратните пръски.

Използвайте само подходящи машини и инструменти за обработка. Инструментите за рязане, пробиване и фрезозане винаги трябва да се избират съгласувано с производителя на инструмента. Освен това трябва да се гарантира, че се използват само остри инструменти, тъй като това е решаващо за резултата от обработката.

## Разкрой

Кухненските гръбчета могат да бъдат изрязани по размер с помощта на стандартно дървообработващо оборудване, напр. панелни триони, настолни циркуляри или ръчни циркуляри, както и фрезови машини с ЦПУ. Обикновено рязането по размер се извършва с циркуляри за рязане на плочи или настолни циркуляри. Добрият резултат от рязането зависи от редица фактори: правилната проекция на режещия диск, скоростта на подаване, формата на зъбите, честотата на въртене и скоростта на рязане.

Пример – Рязане с настолен циркуляр:

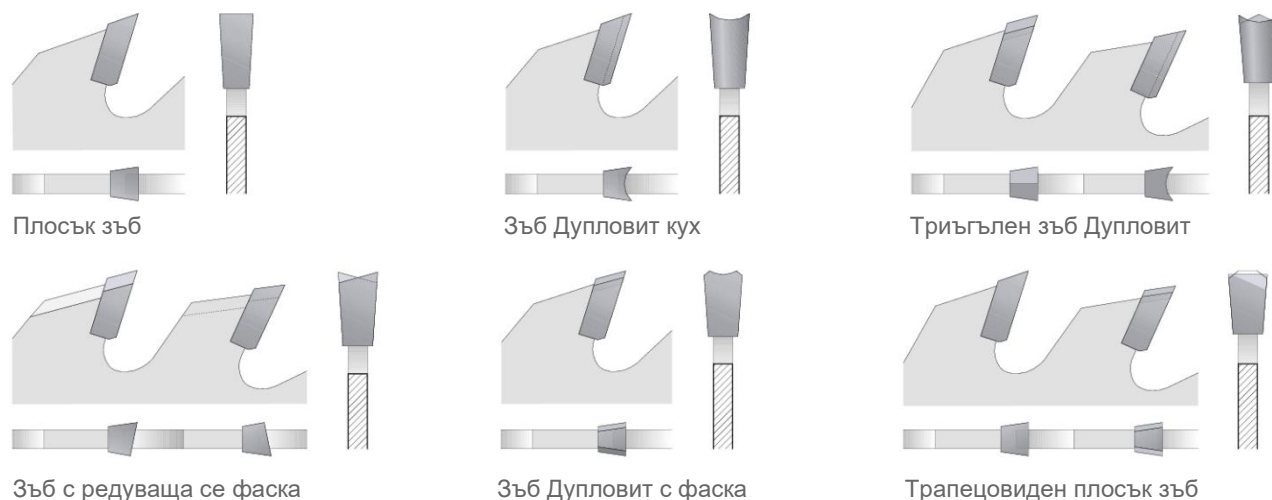
Скорост на рязане:	приблизително 40 до 60 m/sec.
Честотата на въртене:	приблизително 3,000 to 4,000 об./мин.
Скорост на подаване:	приблизително 10 до 20 m/min

С изключение на циркулярите за рязане на плочи и фрезовите машини с ЦПУ рязането се извършва с ръчно подаване. Използвайте водач за рязане, ако използвате ръчен циркулярен трион или прободен трион. Рязането трябва да е от долната страна на дъската.

Тъй като ламинатите на фирмата EGGER се произвеждат на основата на висококачествени смоли и UV бои,

използвани за повърхностите на ламинатите, натоварването на инструмента по време на обработката им е значително по-голямо, отколкото при работата с традиционни дървесни материали. Препоръчваме използването на триони и фрези от твърда сплав или с диамантени върхове.

Използвайте следните форми на зъбите в зависимост от необходимото качество на рязане, което искате (груб или чист срез) и използвания субстрат:

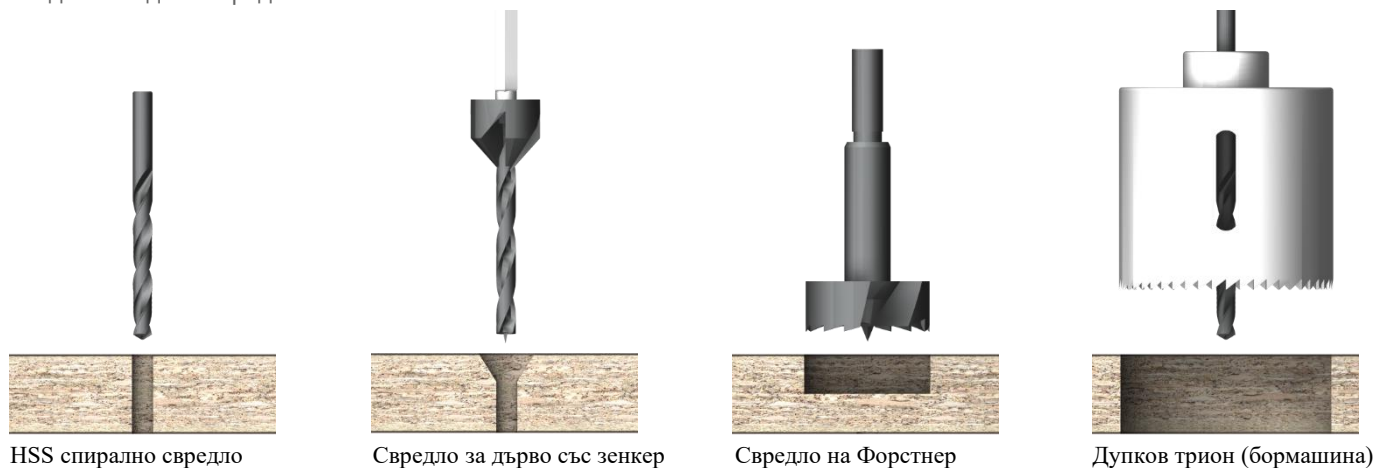


Фигура 6: Обичайни форми на зъбите на триони

## Пробиване

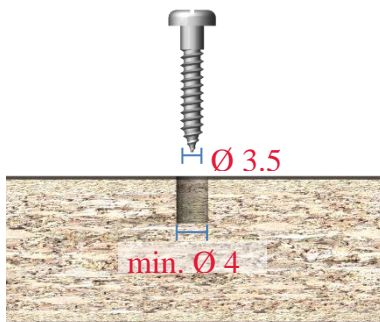
Много е важно преди започване на обработката да се уверите, че кухненският гръбче лежи стабилно върху повърхността, така че при извършването на работите по рязане, фрезование или пробиване да не възникнат повреди. Свредлата HSS (бързорежеща стомана) са подходящи за ръчни машини, а свредлата HM (твърдосплавни) се препоръчват за машини с механично подаване.

В зависимост от необходимия размер на отвора (напр. направляващ отвор, отвор за лента за чаша и т.н.), се използват следните видове свредла:

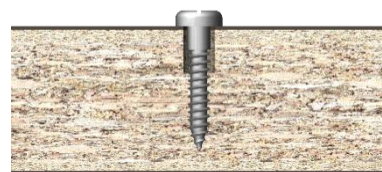


Фигура 7: Примери за доказани типове свредла

Ако фитинги, стенните профили и др., са фиксирани към кухненските гърбове, плоскостта трябва да бъде предварително пробита в областта на винтовата връзка. Отворите трябва да са поне с 0,5 mm по-големи от диаметъра на винта, за да се избегне напрежението в материала – вижте фигури 6 и 7.



Фигура 8: Пример за винт 3,5 mm



Фигура 9: Винтова връзка с предварително пробиване

Обикновено се препоръчва дупките в ламината да бъдат изчистени. Например, за това може да се използва свредло с интегриран зенкер – вижте Фигура 5. При пробиване с дупков трион винаги е необходимо премахване на ръбове поради възможни пукнатини от натиск. За по-големи диаметри обикновено се използват повърхностни фрези.

## Изрязване на отвори

Като цяло, преди обработката се уверете, че композитните елементи са здраво закрепени и че няма вероятност рязане, пробиване или фрезозане да причини повреда. По-специално, тесните съединителни зони в дъската могат да се счупят или напукат, ако дъската не е напълно поддържана по време на обработката. Отворите на дъската също трябва да бъдат закрепени, за да се гарантира, че няма внезапно да изпаднат или да се счупят. Това може да нарани хора или имущество.

Отворите винаги трябва да са закръглени с минимален радиус от 5 mm, тъй като ъглите с квадратни ръбове са вредни за материала и водят до напукване. Това се отнася особено за приложения, при които поради честото излагане на топлина ламинатите изсъхват например и поради това напрежението при свиване е много по-голямо. Ръбовете трябва да бъдат завършени – известно още като „счупване на ръбове“ с помощта на шкурка, пили или ръчно фрезозане – за да се избегнат пукнатини. Същото внимателно завършване трябва да се има предвид, когато се използват „кръгли ножове“ за напр. вградени/прожектори – вижте раздел Пробиване.

Винаги четете инструкциите и използвайте шаблоните за сглобяване, предоставени от производителите.

По правило ламинатните елементи са ефективно защитени от проникване на влага от повърхността на ламината. Влагата обаче все още може да достигне до основния материал през незащитени ръбове като изрези, челни фуги, ъглови фуги, задни ръбове, отвори за пробиване и отвори за винтове.

За скрити изрязани ръбове уплътнителните профили и омрежаващите уплътнителни смеси от силиконова гума или полиуретан са доказали своята пригодност. При използване на уплътнители трябва да се нанесе и грунд; или такъв, който образува филм, или почистващ грунд в зависимост от материала.

Трябва да следвате внимателно инструкциите на производителя, когато използвате тези материали.

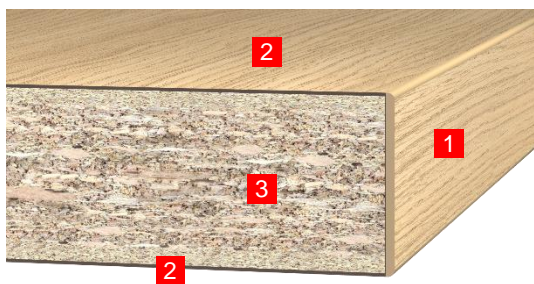
Нанесете уплътнителя без празнини или дупки и след това загладете с вода и препарат. Зоните в близост до фугите трябва да бъдат маскирани, за да се предотврати замърсяването на повърхността – вижте Фигура 8.



Фигура 10: Уплътняване на фугата между кухненския гръб и работния плот

## Кантиране

Тесните повърхности на кухненските гръбчета могат да бъдат обработени по различни начини. Препоръчваме кантиране на видими срязани повърхности с EGGER ABS кантове в същия декор – вижте Фигура 9. Кантовете осигуряват подходящ завършек на всички декоративни покрития и имат защитна функция в допълнение към дизайнерската такава.



- 1 [ABS кант](#)
- 2 [Ламинат](#)
- 3 [Eurospan основна плоча](#)

Фигура 11: Строеж на ламинирана плоча с EGGER ABS кант

Наличните в търговската мрежа машини за залепване на ръбове или обработващи центрове обикновено се използват за кантиране. Възможно е и ръчно залепване на ръбовете с помощта на стойка за лепене или преса за ръбове. Обратната страна на ръба е покрита с грунд, който осигурява перфектно залепване. Това покритие е оптимизирано за използване с EVA, PA, APAO и PUR топящи се лепила. Кухненските ръбове и кантирацията материал трябва да бъдат предварително кондиционирани при стаен климат.

Допълнителна информация за EGGER кантове можете да намерите на нашия уебсайт [www.egger.com/edging](http://www.egger.com/edging).

## Монтаж

По-долу са описани основните стъпки, свързани с инсталирането на кухненски гръбчета. По време на монтажа трябва да се спазват общите правила за безопасност и лични предпазни средства (ЛПС).



## Подготовка за монтаж

Стенните повърхности се базират главно на минерални основи като тухли, камък, естествен камък, мазилка, плочки, гипсокартон и др. При порести повърхности повърхността трябва да се почисти със стоманена четка или шлифовъчен диск от откъснатите частици. Всички замърсявания като разделящи вещества, консерванти, мазнини, масла, прах, вода, стари лепила или уплътнители и други вещества, които биха могли да повлияят на адхезията, трябва да бъдат отстранени. Лепилните повърхности трябва да имат носеща способност, да бъдат чисти, без прах и мазнини и да бъдат сухи. Грубите неравности по повърхностите на стените трябва да се изравнят предварително. Върху старите повърхности от плочки може да се лепи и затова не е необходимо да се премахват. В зависимост от използваното лепило може да се наложи нанасянето на адхезивен грунд върху плочките.

Обикновено определянето на размерите на кухненския стенен панел се извършва по време на проектирането. Поради възможни промени в размерите, кухненският гръб трябва да се монтира така, че размерът му да съвпада точно със съседните стенни повърхности и страници. След приключване на всички монтажни работи въздушната междина и челните съединения трябва да се запечатат със силикон.

Монтажът на кухненските гръбчета започва след монтиране на работния плот и стенните шкафове. Преди монтажа работните плотове трябва да бъдат покрити и защитени, напр. с бояджийски флис. Всички закрепвания към стената като контакти, превключватели или държачи трябва да бъдат демонтирани наравно с повърхността – вж. Фигура 10.



- 1 [Контакт без капак](#)
- 2 [Бояджийски флис](#)

Фигура 12: Подготовка на кухнята за монтаж

## Лепило и нанасяне на лепилото

Подходящите лепила са най-различни. Продуктите, позволяващи еластично свързване и монтиране, са се доказали като добро решение.

По-долу са изброени някои налични в търговската мрежа лепила и техните производители.

Моля следвайте стриктно указанията на производителя, при избора и използването на тези лепила.



- OTTOCOLL M 560 – Универсално хибридно лепило с изключително висока първоначална адхезия
- OTTOCOLL S 495 – Силиконово лепило за стени панели

Производител: Hermann Otto GmbH – Krankenhausstraße 14 – DE 83413 Fridolfing

Телефон: +49 8684-908-0

Имейл: [info@otto-chemie.de](mailto:info@otto-chemie.de)

Уебсайт: [www.otto-chemie.de](http://www.otto-chemie.de)



- Pattex PL 300 – Fixe & Jointe

Производител: Henkel AG & Co. KGaA Germany – Henkelstraße 67 – 40589 Дюселдорф

Телефон: +49 211-797-0

Уебсайт: [www.pattex-pro.de](http://www.pattex-pro.de)



- Монтажно лепило MAMUT GLUE HIGH TACK DEN BRAVEN

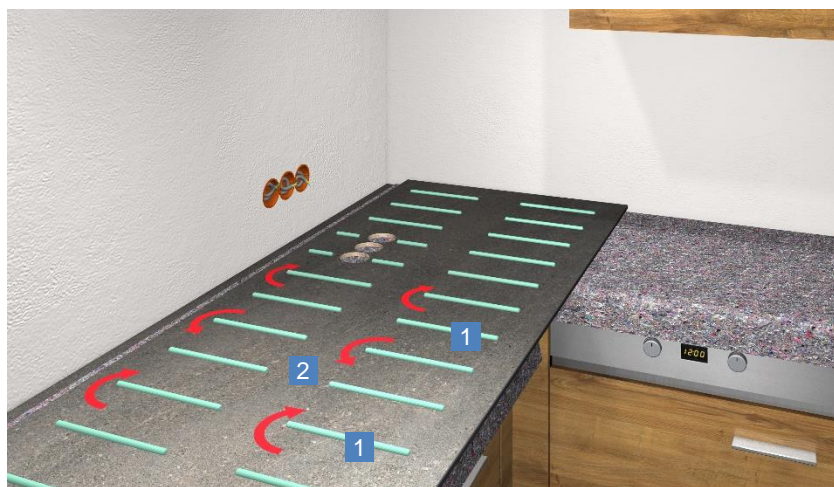
Производител: Den Braven Czech and Slovak a.s. 793 91 – Úvalno 353

Уебсайт: [www.denbraven.cz](http://www.denbraven.cz)

В зависимост от основата на стенните повърхности и използваното лепило може да се наложи лепилните повърхности да се обработят предварително с грунд. В техническите паспорти на производителя на лепилото се предоставя информация за това. В тези документи обикновено се описва и начинът на нанасяне на лепилото. Преди нанасянето на лепилото задната страна на кухненския гръб също трябва да се почисти, т.е. по него не трябва да има прах и мазнини.

Обикновено е препоръчително задната страна да се шлифова с шкурка, за да се увеличи лепилната повърхност. Лепилото се нанася на вертикални ленти и на интервали от ок. 200 – 300 mm. Лентите лепило не трябва да са непрекъснати, за да се осигури необходимата за вулканизацията въздушна циркулация, – вж. фигура 11. Тези спецификации са примерни и могат да варират в зависимост от лепилото и производителя.

Затова, моля, не забравяйте предварително да спазвате инструкциите и спецификациите на производителя.



- 1 Залепващи ленти
- 2 Циркулация на въздуха

Фигура 13: Нанасяне на лепилото върху защитната повърхност

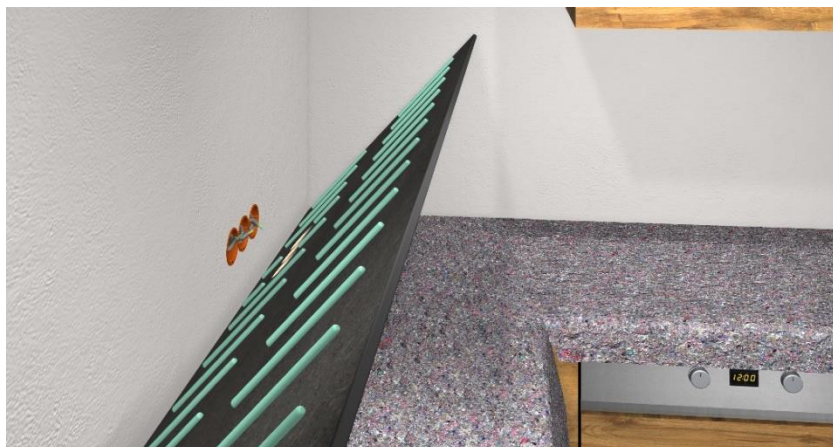
За подпомагане на лепилото може да се използва и двустранна самозалепваща лента. Двустранната самозалепваща лента осигурява първоначалното залепване и компенсира времето за засъхване на лепилото.

## Монтаж

В зависимост от конкретните условия е препоръчително да се направи “пробен” монтаж на кухненския гръб без нанасяне на лепило преди истинския монтаж, за да се тества монтажната процедура и да се открият евентуални бариери. Това могат да бъдат водопроводни арматури, осветление на стенни шкафове и др. Пробният монтаж може да се използва и за проверка дали размерите са правилни. В зависимост от размера на компонента и монтажните условия може да е полезно втори човек да помага при монтирането на стенния панел.

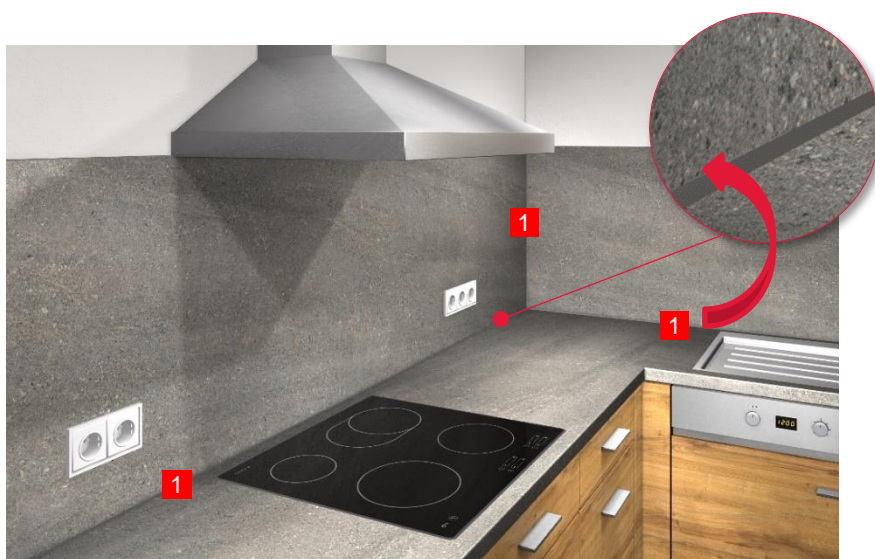
Начинът на инсталиране е илюстриран на фигура 12. Трябва да се имат предвид следните стъпки:

1. Наместете бояджийския флис или друго покритие за предпазване на повърхността в областта на кухненския гръб.
2. Поставете кухненския гръб върху работния плот и натиснете долния надлъжен край към повърхността на стената.
3. Накрая проверете дали положението е правилно.
4. След това притеснете кухненския гръб към повърхността на стената. В зависимост от равността на основата, с помощта на нивелир и прав ъгъл.
5. Прилагайте равномерен натискът върху цялата повърхност на кухненския гръб.



Фигура 14: Монтаж на кухненски гръб

След приключване на монтажните работи се монтират контактите, челните съединения и съединителната фуга към работния плот се запечатват с уплътнител, за да се предотврати проникването на влага – вж Фигура 13. Горната фуга към аспиратора и горните шкафове не трябва да се запечатва веднага, за да може евентуалната остатъчна влага да излезе.

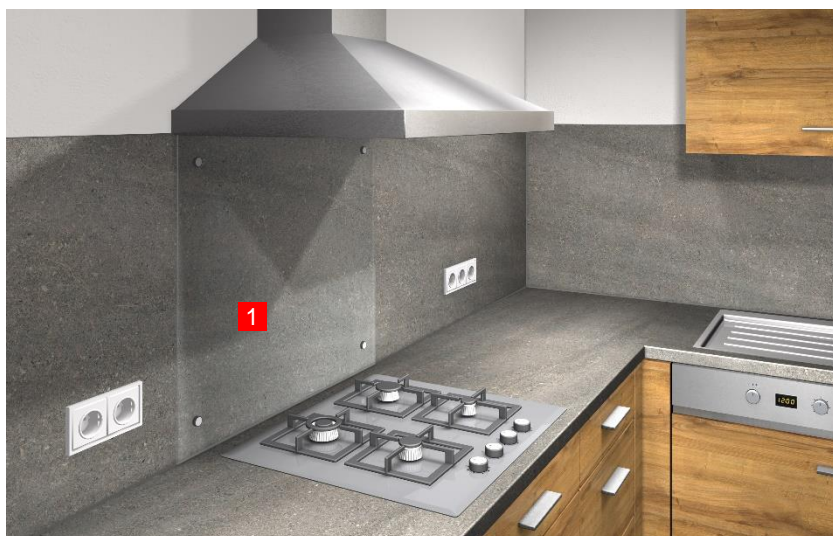


**1** Уплътнител (напр. силикон)

Фигура 15: Уплътняване на връзката между кухненския гръб и работния плот с уплътнител

## Кухненски гръбчета и газов котлон

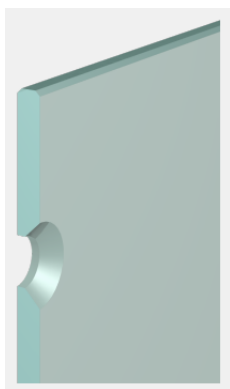
Кухненските гръбчета са функционални и свойствата на повърхността са почти идентични с тези на работния плот. Използването на газови котлони изисква обаче специално внимание. Поради открития пламък разстоянието между котлона и аспиратора трябва да се увеличи в съответствие с инструкциите на производителя. Освен това стенният панел може да се монтира само ако е защитен от монтирано отпред стъкло ESG (еднопластово предпазно стъкло) – вж. Фигура 14.



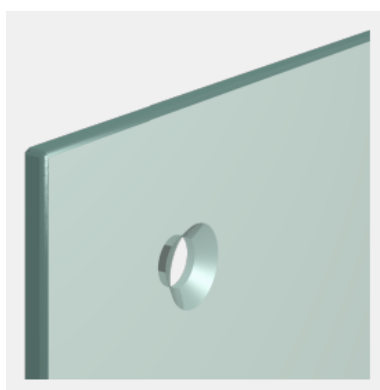
**1** Стъкло ESG (еднопластово предпазно стъкло)

Фигура 16: Кухненска обстановка с газов котлон и гръб със стъкло ESG

Предпазното закалено стъкло ESG трябва да покрива цялата повърхност до аспиратора и да излиза от всяка страна на газовия плот с около 100 mm. Обикновено се използват прозрачни стъкла ESG с дебелина от 6 до 8 mm. Те се монтират или завинтват с помощта на така наречените “държачи рiсо”. ESG стъклото трябва да бъде пробито и зенкеровано предварително от специалист по стъкла. Диаметърът на пробиване и зенкерът трябва да бъдат съобразени с “държачите рiсо”. Обикновено се използва свредло с диаметър 12 mm и зенкер с ъгъл 45° с външен диаметър 20 mm –вж. Фигури 15 и 16. Тези размери зависят от решението за закрепване и трябва да бъдат предварително уточнени със специалиста по стъкла.

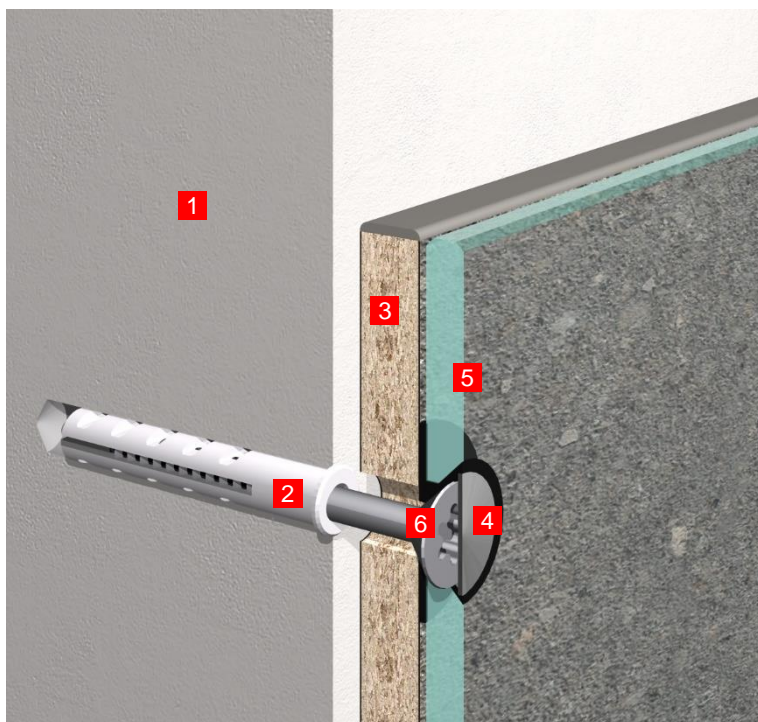


Фигура 17: Диаметър на свредлото 12 mm



Фигура 18: Зенкер с 45° ъгъл

“Държачът рiсо” е проектиран за ефективно закрепване на стъкла ESG в интериора. Той е на пластмасова основа и има две функции: Предпазва стените на отвора в стъклото от винта със скрита глава и по този начин не позволява контакт. Освен това държи стъклото на разстояние от кухненския гръб. След завинтване отворът и винтът се покриват или затварят с метална покривна плоча – вж. Фигура 17.



- 1 Стена/зидария
- 2 Дюбел
- 3 Кухненски гръб
- 4 Държач рисо и метална покривна плоча
- 5 Предпазно стъкло ESG
- 6 Винт със скрита глава

Фигура 19: Закрепване с "държач рисо"

## Препоръки за грижа и почистване

Кухненските гръбчета на EGGER не изискват специални грижи поради техните устойчиви и хигиенични, плътни повърхности. Повърхностите обикновено се почистват лесно. Това важи и за текстурирани повърхности. Не използвайте санитарни почистващи препарати или препарати с абразивни компоненти, тъй като използването на такива почистващи препарати може да доведе до промени в степента на блясък и/или да надраска материала. Премаस्याващите агенти, използвани в някои случаи в почистващите препарати за пластмаса, също водят до промени в нивото на гланц и, за да запазят свойствата против пръстови отпечатащи, трябва да бъдат отстранени без остатък от повърхността.

За подробна информация, моля, вижте техническия информационен лист Препоръки за почистване и употреба за повърхности на продуктите на EGGER.

## Допълнителни документи / информация за продукта

Допълнителна информация можете да намерите в следните документи:

- » Инструкции за обработка "EGGER работни плотове"
- » Технически информационен лист "EGGER ламинат със защитно фолио"
- » Технически информационен лист "EGGER ламинат устойчивост на химикали"
- » Технически информационен лист "Препоръки за почистване и употреба за повърхности на продуктите на EGGER."
- » Технически информационен лист "Кухненски гръбчета EGGER"

Условна забележка:

Настоящите инструкции за обработка са изготвени надлежно, използвайки цялата налична информация. Представената информация се основава на практически опит и собствени изпитвания и отразява известните ни към момента данни. Информацията има единствено информативен характер и не представлява гаранция по отношение на характеристиките на продукта или пригодността му за определени приложения. Не носим отговорност за евентуални грешки или пропуски в стандартите или печатни грешки. Освен това в резултат на непрекъснатата работа по усъвършенстване на кухненските стенни панели на фирмата EGGER и на промени в стандарти и документи на публичното право са възможни технически промени. Ето защо съдържанието на настоящите инструкции за обработка не трябва да се разглежда като указание за употреба или като правно обвързващ документ. Важат нашите общи условия.