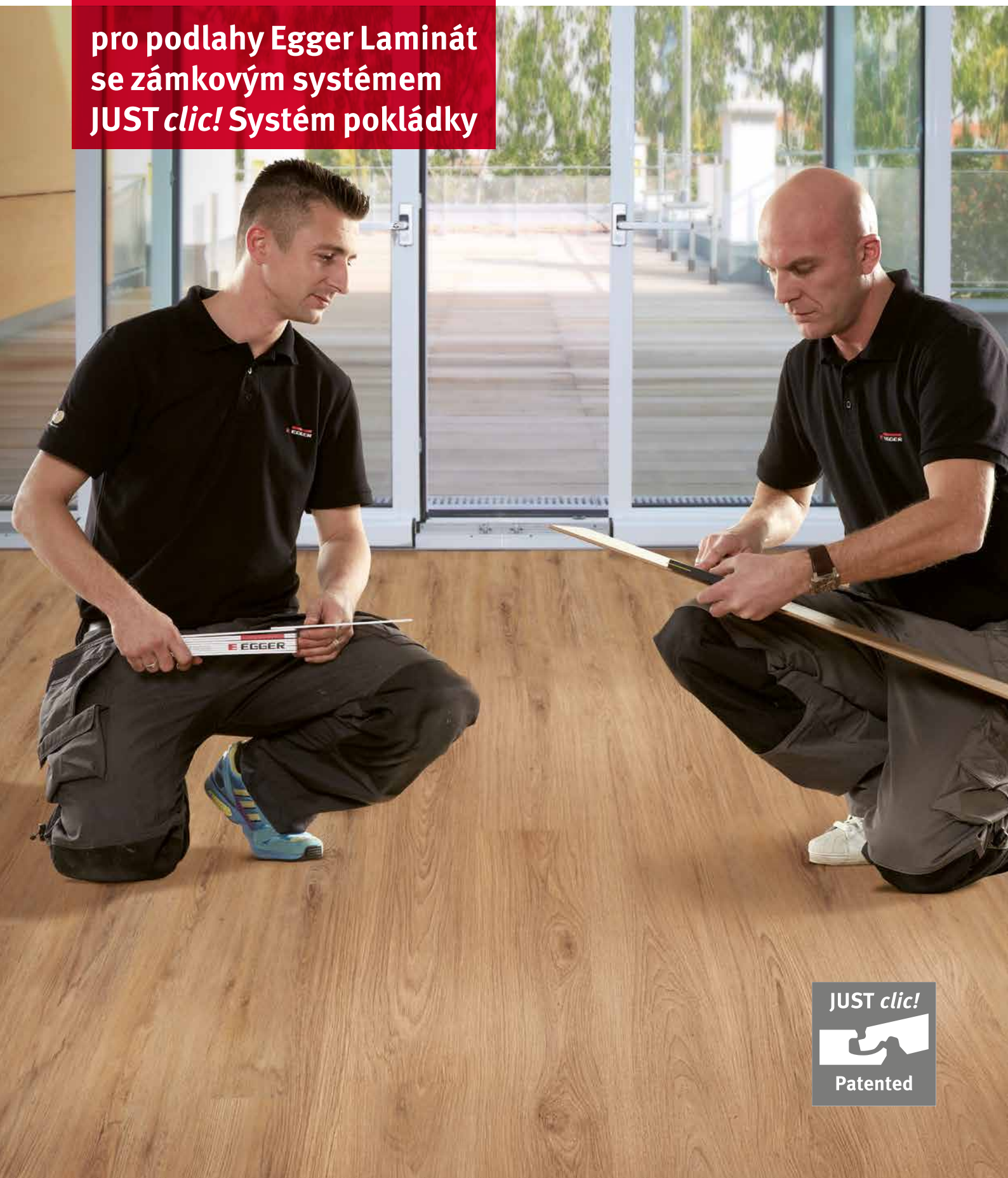


MORE FROM WOOD.

**E EGGER**

Návod k pokládce

pro podlahy Egger Laminát  
se zámkovým systémem  
**JUST clic! Systém pokládky**



JUST clic!



Patented

## 1. Povinné kontrolní zkoušky a náležitá péče

Podlahy EGGER Laminát se vyrábějí vysoce přesnými pracovními operacemi v nejmodernějších výrobních provozech. Jak polotovary, tak finální produkty se podrobují přísným a pravidelným zkouškám. Přes kontroly kvality však nelze zcela vyloučit poškození jednotlivých lamel, například při přepravě. V souladu s tím by měla před položením všech prvků a během prací být provedena vizuální kontrola. Poškozené nebo jinak nevhodné prvky (výrobky) nelze použít a měly by být vráceny prodejci a vyměněny.

## 2. Podklady

### 2.1

Všechny podklady musí být připraveny k pokládání v souladu s platnými procesy přípravy podkladů a uznávanými oborovými tolerančními hodnotami. Před pokládáním laminátových podlah vyrobených společnostmi EGGER zohledněte následující body. V případě nedodržování předpisů zanikají veškeré nároky na záruku a odpovědnost za vady.

#### **Kontrola hladiny vlhkosti podkladu:**

Kontrola se provádí pomocí přístroje CM, přičemž se nesmí překročit následující hodnoty:

- U cementových potěrů  $\leq 2 \text{ CM} \%$  – pro vytápěné potěry  $\leq 1,8 \text{ CM} \%$
- U potěrů / litých potěrů se síranem vápenatým  $\leq 0,5 \text{ CM} \%$  – pro vytápěné potěry  $\leq 0,3 \text{ CM} \%$
- Tyto hodnoty se vztahují na potěry bez aditiv. Při použití aditiv a v případě rychle schnoucích potěrů je třeba dodržovat měření a mezní hodnoty zadané příslušným výrobcem.
- Kontrolní vzorek musí být odebrán ze spodní třetiny potěru. Během tohoto postupu je nutné změřit a zdokumentovat tloušťku potěru.

#### **Kontrola rovinnosti podkladu:**

Kontrola rovinnosti se řídí běžnými normami a provádí se položením měřicí / rovnací latě na vrcholové body plochy a stanovením rozměru na nejhlubším místě vzhledem k dosedacím plochám (vzdálenosti měřicích bodů).

Přípustný je max. 2 mm výškový rozdíl na 1m. Větší odchylky je třeba vyrovnat vhodnými opatřeními (např. samonivelační stěrku).

#### **Kontrola nosnosti podkladu:**

Podklad musí představovat ucelenou samonosnou vrstvu.

#### **Kontrola čistoty podkladu:**

Podklad musí být čistě vysátý.

#### **Kontrola klimatických podmínek:**

Před, během a po pokládání by měly být splněny následující podmínky:

- teplota vzduchu minimálně  $18^{\circ}\text{C}$
- teplota povrchu podlahy minimálně  $15^{\circ}\text{C}$
- relativní vlhkost vzduchu mezi 40 % a 70 %

### 2.2

K pokládání plovoucích laminátových podlah od společnosti EGGER jsou vhodné všechny podklady, které lze považovat vzhledem k výše uvedenému za připravené k pokládání. Patří sem zejména:

- všechny typy potěrů, včetně potěrů vytápěných teplou vodou
- dřevotřískové konstrukce
- dřevovláknité desky
- stávající podlahové krytiny, jako je PVC, linoleum, desky z přírodního kamene a keramická dlažba

### Nevhodné podklady:

- Podlahy EGGER Laminát nelze nikdy pokládat na textilní podlahové krytiny (např. kobercový materiál) nebo podklady bez potřebné přípravy k pokládání. V případě nedodržování předpisů zanikají veškeré nároky na záruku a odpovědnost za vady.

### Za částečně vhodné podklady se považují:

- elektrická podlahová vytápění (s řízením povrchové teploty)

Systémy elektrického podlahového vytápění jsou klasifikovány jako částečně vhodné podklady, pokud konkrétní modelová řada fóliového elektrického podlahového vytápění dokáže zajistit teploty povrchu, které nepřekračují 28°C. Společnost EGGER schvaluje použití elektrického podlahového vytápění, pokud lze systém řídit digitálně a pokud teplota povrchu nikdy nepřekročí 28°C a zároveň jsou dodrženy požadavky na kvalitu podkladu. Kromě toho výrobce vytápění musí schválit používání tohoto systému spolu s laminátovými podlahami.

### Potěry

Při pokládání laminátových podlah plovoucím způsobem dlah na potěry je nutné počítat s případnou vzlínající vlhkostí z podkladu na povrch. Z výše uvedeného důvodu musí být na všechny typy potěrů (s výjimkou litého asfaltu) před aplikací systémové izolační vrstvy (viz bod: **Pozor!** Podkladové materiály) celoplošně a vanovitě položena fólie na ochranu proti vlhkosti s hodnotou SD > 75 m jako parotěsná zábrana. Při správném a odborném položení se pásy fólie na ochranu proti vlhkosti musí v oblasti styku překrývat 5-20 cm, v závislosti na provedení.

### Potěry s teplovodním podlahovým vytápěním

Při stavbě podlahového vytápění musí všichni účastníci (stavitel, architekt, specialista na systémy vytápění, technik stavby vytápění, technik pokládání podlahy a výrobce podlahy) zajistit koordinovanou spolupráci. Všechny plošně vyhřívané podlahy předpokládají pro zajištění bezporuchové a optimální trvalé funkce vhodné plánování a koordinaci ohledně topného systému a potěru. Obvyklé kontroly položení podkladu musí zahrnovat kontrolu funkčnosti podlahového vytápění / systému chlazení (funkčního vytápění / chlazení). Kontrola řádné ohřívací a ochlazovací fáze vyhřívání potěru v jakémkoli ročním období se musí prokázat a zdokumentovat podle protokolu.

Při zahřívání vrstvy rozložení zatížení a rozvodu tepla se rozlišuje mezi funkčním a vysoušecím vyhříváním.

- Funkční vyhřívání je zkouška kontroly provedená technikem a dokládá, že byl vybudován řádný systém. Používá se pro ověření funkčnosti struktur podlahového vytápění.
- Vysoušecí vyhřívání slouží k odstranění zbytkové vlhkosti v potěru, dokud nebude dosaženo vhodných podmínek k pokládce.

Pozor: Funkční vytápění nezaručuje, že potěr dosáhl požadované úrovně zbytkové vlhkosti vhodného k pokládce. Proto se většinou vyžaduje vysoušení podkladu (Vysoušecí proces).

**Pozor!** Teplota povrchu konstrukce vytápěné podlahy nesmí překročit 28°C (83°F). Podlahy EGGER Laminát se většinou pokládají jako plovoucí. Je bezpodmínečně nezbytné, aby byla na minerální podklady pod izolační podkladový materiál celoplošně a vanovitě položena fólie na ochranu proti vlhkosti s hodnotou SD ≥ 75 m jako parotěsná zábrana. Při plovoucí pokládce je nutné zohlednit vodivost laminátových podlah a izolačního podkladového materiálu. Součet hodnot tepelné vodivosti všech součástí musí být ≤ 0,15 m²K/W podle požadavků EN. Při používání izolačních vrstev, které nejsou součástí řady příslušenství společnosti EGGER, zanikají z důvodu plovoucí pokládky na vyhřívání potěrech veškeré záruční nároky s ohledem na účinný, maximálně přípustný odpor přenosu tepla celé konstrukce.

### Přírodní kámen a keramická dlažba

Je nutné počítat s případnou vzlínající zbytkovou vlhkostí a podle toho musí být pod systémovou izolační vrstvou (viz bod: **Pozor!** Podkladové materiály) celoplošně a vanovitě položena fólie na ochranu proti vlhkosti s hodnotou SD > 75 m jako parotěsná zábrana.

### Dřevotřískové a dřevovláknité desky

Doporučujeme položit speciální podkladový materiál (viz bod: **Pozor!** Podkladové materiály). Fólie na ochranu proti vlhkosti (parotěsná zábrana) není žádoucí.

### Dřevěné podklady

Případně uvolněné desky se musí řádně připevnit šrouby. Ke zlepšení izolace kročejového hluku použijte speciální podkladový materiál (viz bod: **Pozor!** Podkladové materiály). Fólie na ochranu proti vlhkosti (parotěsná zábrana) není žádoucí. Podlahové lamely se musí pokládat napříč přes stávající podlahové desky.

### Pružné podlahové krytiny (PVC, linoleum, vinyl)

U těchto krytin se nemusí používat fólie k ochraně proti vlhkosti, protože pružná podlahová krytina přebírá funkci fólie na ochranu proti vlhkosti. Ke zlepšení izolace kročejového hluku použijte speciální podkladový materiál (viz bod: **Pozor!** Podkladové materiály).

### Mokrě / vlhké místnosti

**Pozor!** Laminátové podlahy od společnosti EGGER nejsou vhodné pro pokládání v mokrých a vlhkých místnostech, jako jsou koupelny, sauny nebo podobné místnosti. V případě nedodržování předpisů zanikají veškeré nároky na záruku a odpovědnost za vady.

#### **Pozor! Podkladové materiály**

- Na minerálních podkladech však musí být nejprve instalována fólie na ochranu proti vlhkosti s hodnotou  $SD \geq 75$  m, a to po celé ploše s prodloužením na stěny. Výjimkou je používání EGGER Silenzio Duo (izolačního podkladového materiálu 2v1 s integrovanou ochranou proti vlhkosti) nebo srovnatelné podkladové desky 2v1. V těchto případech není zvláštní fólie na ochranu proti vlhkosti nutná.
- Systémové podložky EGGER Silenzio je nutné použít pod podlahy EGGER Laminát. Alternativní podkladové desky jsou k dostání na stránkách [www.egger.com](http://www.egger.com). Výjimkou jsou podlahy EGGER Laminát s integrovanou podložkou Silenzio na spodní straně. Dodatečný izolační podkladový materiál není v tomto případě přípustný.

## 3. Před pokládáním

### Klimatizování podlahových desek

Před začátkem pokládání se balení laminátových podlah musí skladovat v místnosti, ve které se mají pokládat, nebo v místnosti s podobným klimatem. Klimatizování se provádí za následujících podmínek:

- v zabaleném stavu
- po dobu minimálně 48 hodin
- položené naplocho s minimální vzdáleností od všech stěn 50 cm
- při teplotě vzduchu v místnosti minimálně 18° C
- při teplotě povrchu podlahy minimálně 15° C
- při relativní vlhkosti vzduchu mezi 40 % a 70 %

### Směr pokládání

Laminátové podlahy jako takové působí nejlépe, když jsou podlahové lamely položeny souběžně s dopadajícím světlem. Závazné pokyny týkající se směru pokládání platí však pouze tehdy, když je podkladem prkenná podlaha nebo parketová podlaha.

V takových případech musí být položena příčně k deskám nebo směru průběhu dřevěné podlahy.

### Plánování první řady

Nejprve by se měl změřit prostor, ve kterém se bude podlaha pokládat, aby se zjistilo, zda se první řada panelů nebude muset zúžit. To je nutné vždy tehdy, když je poslední pokládaná řada výpočetně užší než 5 cm.

### Plánování okrajových spár

Stejně jako všechny organické materiály se laminátové podlahy vlivem měnících se klimatických podmínek v místnosti určitým způsobem pohybují (smršťování / roztahování). Pomocí dostatečně dimenzovaných okrajových spojů od všech pevných stavebních těles není pohyb položených laminátových podlah omezován. Je nutné dodržovat okrajové spáry v šířce od 8 mm do 10 mm od pevných stavebních těles, jako jsou stěny, dveřní zárubně, potrubní průchodky, pilíře, schody atd.



### Plánování dilatačních profilů

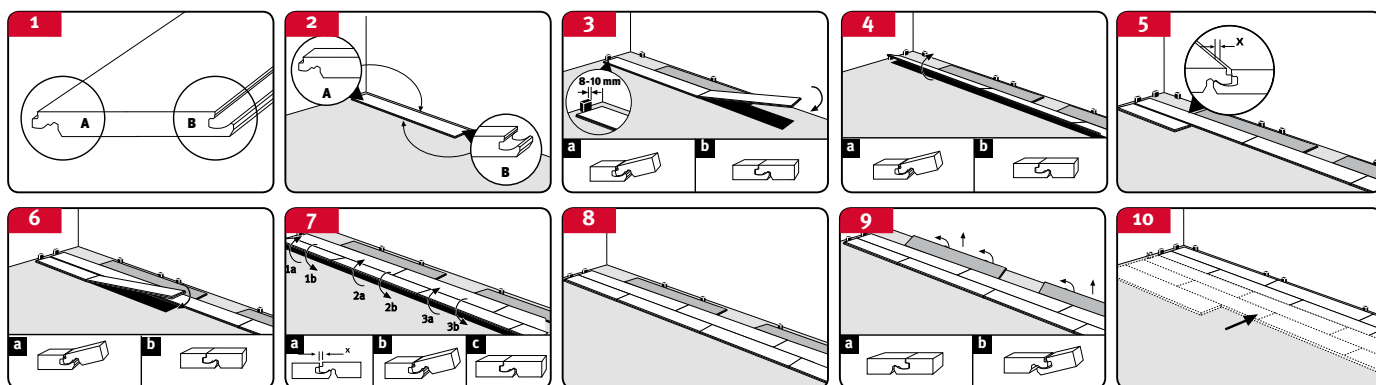
Na základě přirozené dilatace těchto laminátových podlah je nutné při velikosti ploch v následujících úsecích zabudovat dilatační profily:

- dveřní přechody
- průchody
- nepravidelné půdorysy
- délka a / nebo šířka místností větší než 10 m

## 4. Pokládání

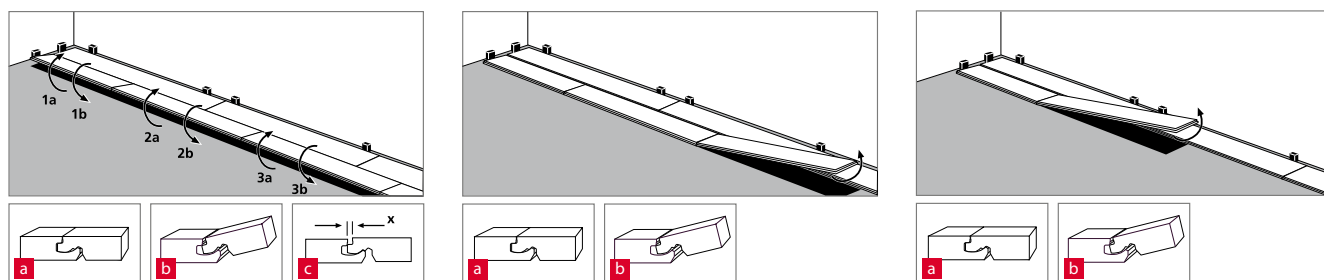
- U první řady podlahových panelů zkontrolujte případná poškození / chyby. Ujistěte se, co je u prvku pero a drážka (obr. 1).
- Začněte položením první řady desek v levém rohu místnosti tak, aby strana panelu s perem směřovala ke stěně (obrázek 2).
- Spojte panely k sobě tak, že nově pokládaný panel vložíte šikmo shora do spojovacího mechanismu již položeného panelu a stlačíte ho dolů, až dolehne naplocho na podklad (obrázek 3). Na posledním panelu první řady vyznačte požadovanou délku a uřízněte jej. U první řady dbejte na přesné vyrovnání delší strany, aby mohly být následovně bez spár spojeny následující řady. K tomu účelu se doporučuje vložit mezi stěnu a podlahové prvky první řady jeden podlahový prvek jako zarážku / pravítko, respektive v oblasti koncových spojů. Po položení prvních 2-3 řad tyto polohovací prvky odstraňte a dosud položenou plochu laminátových podlah řádně vyrovnajte ke všem stěnám za dodržování odstupu od stěny (použití zarážky). (Obrázek 3 až 10)
- 2. řadu začněte zbývajícím panelem 1. řady, je-li tento panel dlouhý minimálně 200 mm. V dalších řadách můžete při dodržování minimálního přesazení krátkých spojů začít novou řadu zbývajícím panelem.  
**Pozor!** Zohledněte minimální přesazení krátkých spojů 200 mm (8"). U výrobků se zkosením a / nebo se speciálním dekorem (např. dlaždičkovým dekorem) se musí dávat pozor na rovnoměrné přesazení podle zkosení a / nebo vzoru.
- Pero položte na vystupující spodní část drážky prvního panelu první řady (obrázek 5). Spojte všechny další panely pro tuto řadu na úzkých stranách podle výše uvedeného popisu, až je položena celá řada. Pak by měly být navzájem vyrovnány a spojeny všechny krátké strany lamel této řady (obrázek 6).
- Mírně nadzvedněte první lamelu nebo část řady a spojte jej delší hranou s první řadou. Pokračujte, až je spojena celá řada s dřívě položenou řadou (obrázek 7). Dbejte, aby se lamely na úzkých stranách neposunuly.
- Nyní můžete pokládat jednu lamelu za druhou, řadu za řadou.

K přípravě poslední řady pro pokládku položte pokládanou lamelu přesně na předposlední řadu. Zbytkem lamely (šířka lamely) můžete ve zvolené vzdálenosti přenést obrys stěny na lamelu.

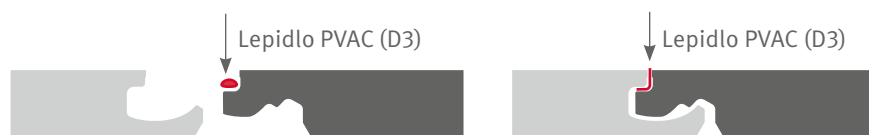


### Odstranění / demontáž prvků

Abyste mohli bez poškození demontovat již položené prvky, musíte nejprve odemknout celou řadu na delší straně zvednutím do požadovaného úhlu a poté zvednutím do požadovaného úhlu oddělit spojení na krátkých spojích. Postupujte velmi opatrně, aby nedošlo k poškození pera a drážky.



### Komerční prostory třídy 31, 32 a 33



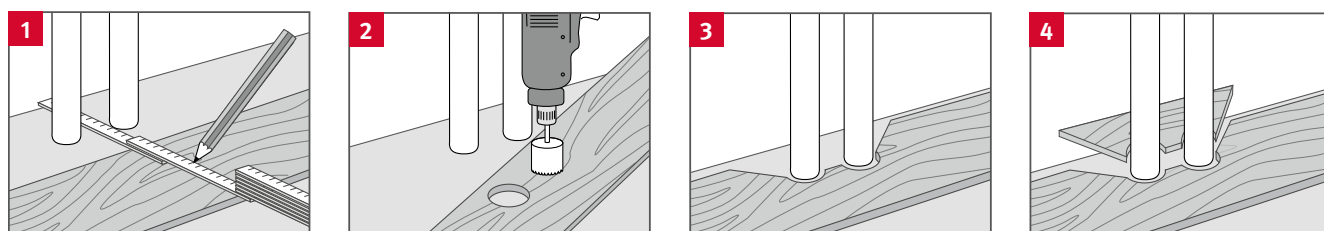
V komerčních prostorech je nutno počítat s nadprůměrným zatížením vlhkostí. Z tohoto důvodu je na těchto plochách předepsáno dodatečné utěsnění systémovým lepidlem PVAC (D3). Systémové těsnící lepidlo naneste na horní stranu pera na krátké a dlouhé hraně. Po sestavení prvků by lepidlo po celé délce spoje na úzké a delší straně mělo unikat směrem nahoru. Přebytečné lepidlo může být okamžitě nebo po krátkém schnutí bezproblémově odstraněno z povrchu.

**Pozor!** Ujistěte se, zda v podlahových spojích pod systémovým lepidlem nejsou spáry.

### Vestavěné kuchyně / skříně

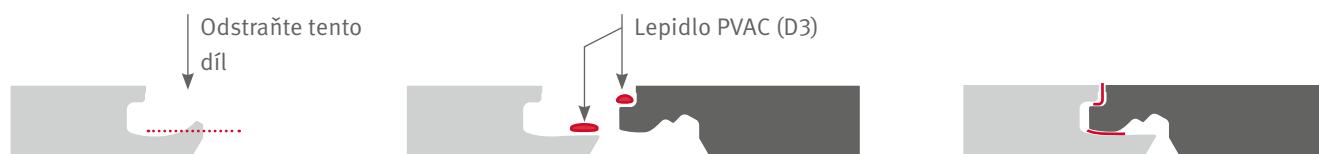
Vestavěnou kuchyň a vestavěné skříně se doporučuje namontovat před pokládáním a laminátovou podlahu položit pouze za soklovou lištu.

### Potrubní průchodky

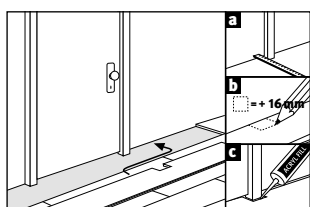


- Vyměřte polohu trubek a označte ji na panelu (zohledněte okrajový spoj).
- Vyrvejte otvor alespoň o 16 mm větší než průměr trubky.
- Vyřízněte jej pod úhlem 45°.
- Vyříznutý kus přizpůsobte a přilepte.

### Dveřní zárubeň



- V případě dveřních zárubní ze dřeva doporučujeme, abyste je zkrátili po domluvě se zadavatelem o tloušťku podlahy a podkladových materiálů.
- Podlahu pak položte s požadovanými okrajovými spárami až pod dveřní zárubeň. V případě, že s pokládáním u takové zárubně končíte, doporučujeme zde zámek na vyčnívající spodní lamelu odstranit dlátem a slepit lepidlem. Nově položená lamela lze posunout vodorovně přes drážku již dříve položené lamely. Tato spojovací oblast musí být slepena lepidlem PVAC.
- U dveřních zárubní, které není možné krátit, např. u kovových, se musí okrajové spáry uzavřít nebo překrýt spárovým materiálem nebo vhodnými zakončovacími profily.



### Podlahové profily

Po ukončení správné instalace laminátových podlah podle popisu výše se namontují přechodové profily a krycí lišty. Potřebný návod pro jednoduchou montáž je součástí veškerého příslušenství.

**Pozor!** U většiny typů přechodových profilů musí být před položením laminátové podlahy namontován základní profil (spodní profil) k zachycení krycího profilu.

## 5. Čištění a údržba

- Vstupní části by měly být vybaveny přiměřeně velkou čistící zónou.
- Při komerčním použití, kdy plocha laminátových podlah hraničí přímo s venkovní oblastí, je třeba použít zapuštěnou čistící zónu do konstrukce podlahy a bude mít odpovídající rozměry.
- Pod nohy židlí, stolů a dalších kusů nábytku namontujte podložky z plsti. Pravidelně je čistěte, kontrolujte jejich funkčnost a v případě potřeby vyměňte.
- Při stěhování těžký nábytek zvedněte, nešoupejte jím.
- Při použití kolečkových židlí a dalšího nábytku s kolečky se smí použít pouze měkká kolečka (typu W). Kolečkové židle a nábytek s kolečky pravidelně čistěte, kontrolujte jejich funkčnost a v případě potřeby vyměňte.
- Vlhkost / mokro na laminátových podlahách ihned utřete.
- Podlahu nečistěte parním čističem, s výjimkou řady podlah Laminát Aqua+.
- Laminátovou podlahu čistěte pouze navlhčeným hadrem nebo mopem.
- Na laminátovou podlahu nikdy nepoužívejte škrabky nebo brusné prostředky.
- Nepoužívejte čisticí přípravky vytvářející zbytkovou vrstvu. Doporučujeme náš systémový čisticí prostředek Clean-it společnosti EGGER.
- Voskování a / nebo leštění není nutné ani přípustné.
- Dodatečné uzavírání povrchu podlah EGGER Laminát není nutné ani přípustné.
- Při vysávání použijte hubici na tvrdé podlahy (příslušenství k broušení).

Ať už je vaše podlaha jakkoli odolná, může se lamela poškodit. Pokud je poškození drobné, lze problém odstranit systémovou opravou hmotou Decor Mix & Fill od společnosti EGGER. U větších poškození může celý panel vyměnit odborník. Samostatný návod je k dostání na požádání.

V případě návodu ke speciálnímu pokládání, jako např. na schodech, nebo v případě dalších odborných dotazů se obraťte na svého obchodního partnera.



[www.egger.com](http://www.egger.com)

**EGGER Holzwerkstoffe Wismar**

GmbH & Co. KG

Am Haffeld 1

23970 Wismar

Německo

**T** +49 3841 301-0

**F** +49 3841 301-20222

[flooring@egger.com](mailto:flooring@egger.com)

**EGGER Drevprodukt Gagarin**

Ezhvinsky proezd, 1

215010 Gagarin

Oblast Smolensk

Rusko

**T** +7 48135 79-300

**F** +7 48135 79-311

[info-ru@egger.com](mailto:info-ru@egger.com)

Tipy, servis a další: