

MORE FROM WOOD.

**E EGGER**

Leginstructies

voor Egger Laminaat- en  
Comfortvloeren met het  
legsysteem *UNI fit!*



UNI *fit!*



Patented

## 1. Verplichting tot controle en voorgeschreven onderhoud

EGGER Laminaat-en Comfortvloeren worden geproduceerd in moderne productie-installaties waar gebruik wordt gemaakt van de allernieuwste technologie. Er worden regelmatig strenge kwaliteitscontroles uitgevoerd, zowel tijdens en na afloop van het fabricageproces. Toch kan er af en toe aan een enkele plank nog schade ontstaan. Het is daarom verplicht om, voor en tijdens het leggen, iedere vloerplank op het oog op beschadiging te controleren. Vloerplanken met beschadigingen of die van de norm afwijken mogen niet worden gelegd maar moeten ter vervanging aan de leverancier worden geretourneerd.

## 2. Ondervloeren

### 2.1

Alle ondervloeren moeten in overeenstemming met de in de vloerenindustrie voorgeschreven voorbereidingsprocedures voor ondervloeren en de aanvaarde toleranties op het leggen worden voorbereid. Bij de beoordeling of een EGGER Laminaat- of Comfortvloer gereed is om te worden gelegd, is aandacht vereist voor de hierna genoemde punten. Wanneer hier niet aan wordt voldaan, komen alle garanties en garantieaanspraken te vervallen.

#### **Controleer het vochtgehalte van de ondervloer:**

Gebruik een CM-apparaat om zeker te stellen dat onderstaande gehalten niet worden overschreden:

- voor een dekvloer op cementbasis  $\leq 2 \text{ CM } \%$  – verwarmde dekvloer  $\leq 1.8 \text{ CM } \%$ ,
- voor een calciumsulfaat dekvloer / calciumsulfaat gietdekvloer  $\leq 0.5 \text{ CM } \%$  – verwarmde dekvloer  $\leq 0.3 \text{ CM } \%$ .

Deze waarden gelden voor dekvloeren zonder toevoegingen (additieven). Bij gebruik van additieven en in het geval van een snelhardende dekvloer, zijn de door de betreffende fabrikant gespecificeerde metingen en grenswaarden van toepassing. Het materiaal voor de test moet uit het onderste één derde gedeelte van de dekvloer worden genomen. Tijdens deze procedure moet de dikte van de dekvloer worden gemeten en genoteerd.

#### **Controleer of de ondervloer vlak is:**

De controle op de effenheid van de vloer berust op algemene normen en wordt uitgevoerd door een meetlat/richtliniaal op de hogere punten van de vloer te plaatsen en op het, ten opzichte van de dragende vlakken, laagste punt, het verschil in peil te bepalen (meetpuntintervallen). Op een interval van 100 cm is een maximale afwijking van 2 mm (verticale afwijking) toegestaan. Bij grotere afwijkingen moeten geschikte maatregelen worden genomen (bijv. met zelf-egaliserende substanties).

#### **Controleer het dragende vermogen van de ondervloer:**

De ondervloer moet zelfdragend en afgedicht zijn.

#### **Controleer of de ondervloer schoon is:**

De ondervloer moet met de stofzuiger worden schoon gezogen.

#### **Controleer de eigenschappen van de atmosfeer:**

Voordat met het leggen mag worden begonnen moet aan de onderstaande eigenschappen worden voldaan:

- de luchttemperatuur moet minstens  $18^{\circ} \text{ C}$  bedragen,
- de oppervlaktetemperatuur moet minstens  $15^{\circ} \text{ C}$  bedragen,
- de relatieve luchtvochtigheid moet tussen 40 % en 70 % zijn.

### 2.2

Alle ondervloeren die als legklaar zijn beoordeeld en aan de bovenstaande vereisten voldoen, zijn geschikt voor een zwevend gelegde EGGER Laminaat of Comfort vloer. Dit omvat:

- alle soorten dekvloeren, met vloerverwarming/koeling inbegrepen,
- spaanplaatconstructies,
- vezelplaten,
- bestaande vloerbedekkingen zoals pvc, linoleum, natuursteen en keramische tegels.

#### **Ondervloeren die niet in aanmerking komen:**

Een EGGER Laminaat of Comfort vloer mag nooit worden gelegd op een vloerbedekking van textiel (zoals vast tapijt) of op ondervloeren die voorafgaand aan het leggen niet goed zijn voorbereid. Wanneer hier niet aan wordt voldaan, komen alle garanties en garantieaanspraken te vervallen.

#### **Tot de minder geschikte ondervloeren behoren:**

- vloeren met elektrische vloerverwarming (waarmee de oppervlaktetemperatuur wordt gereguleerd).

Vloeren met elektrische vloerverwarmingssystemen worden geclassificeerd als beperkt geschikte ondervloeren. De reden is dat er een serie, op folie gebaseerde, elektrische verwarmingssystemen bestaat, die een oppervlaktetemperatuur kan genereren die de 28°C aantoonbaar overschrijdt. EGGER keurt het gebruik van elektrische vloerverwarmingssystemen goed als deze digitaal regelbaar zijn en de oppervlaktetemperatuur in geen geval de 28°C kan overschrijden. Bovendien moet de fabrikant van het verwarmingssysteem zijn goedkeuring geven om het systeem in combinatie met een laminaatvloer toe te passen.

#### **Dekvloer**

Wanneer een EGGER laminaat- of Comfortvloer zwevend op een cementen dekvloer wordt gelegd, moet worden opgemerkt dat te verwachten is dat er vocht opstijgt. Het gevolg is dat voor alle soorten dekvloeren (met uitzondering van asfaltmestiek) voorafgaand aan het leggen een systeem-specifieke isolatielaag is vereist (zie de paragraaf: **Let op!** materiaal voor ondervloeren), over het gehele oppervlak en doorlopend tot op de muur, moet als dampremmende laag een vochtwerende folie met een SD-waarde  $\geq 75$  m worden aangebracht. Deze is juist en vakkundig aangebracht als de stroken van de vochtwerende folie elkaar op de naden, afhankelijk van de uitvoering, 5 – 20 cm overlappen.

#### **Dekvloeren met warm-water-vloerverwarming**

Bij het voorbereiden van een vloerconstructie met vloerverwarming moeten alle betrokkenen (aannemer, architect, verwarmingsspecialist, verwarmingsinstallateur, vloerenlegger en vloerenfabrikant) gecoördineerd samenwerken. Voor iedere vloer met vloerverwarming zijn een aangepaste planning en coördinatie van het verwarmingssysteem en de dekvloer vereist om een maximale, langdurige werking te waarborgen, zonder dat er schade ontstaat. Behalve de gebruikelijke controles van de ondervloer waarop de vloer wordt gelegd, moet de werking van de vloerverwarming / koeling worden gecontroleerd (functionele verwarming / koeling). Het bewijs dat het opwarmen /afkoelen van de dekvloer naar behoren functioneert, moet ieder seizoen worden geleverd en worden gedocumenteerd.

#### **Bij het verwarmen van de drukverdelende en de warmteverdelende laag wordt onderscheid gemaakt tussen functioneel verwarmen en het verwarmen om de vloer te laten drogen.**

- Met functioneel verwarmen levert de verwarmingsinstallateur het bewijs dat hij de installatie zonder gebreken heeft gebouwd en ervaring heeft met het controleren van de werking van de constructie met vloerverwarming.
- Het verwarmen om de vloer te laten drogen dient ervoor de resterende vochtigheid uit de dekvloer te verdrijven tot die geschikt is om de vloerbedekking te leggen.

**Let op!** Functioneel verwarmen is geen garantie dat het voor het leggen vereiste vochtgehalte van de dekvloer is bereikt. Daaruit volgt dat het doorgaans noodzakelijk is om de vloer te verwarmen om deze te laten drogen ( droog te stoken).

## Ondervloeren

**Let op!** De oppervlaktetemperatuur van de verwarmde vloerstructuur mag de 28°C (83°F) niet overschrijden. EGGER Laminaat- en Comfortvloeren worden gewoonlijk “zwevend” gelegd. Op een minerale ondervloer is het van essentieel belang dat er over het gehele oppervlak, in de vorm van een kuip, doorlopend tot op de muur, als dampremmende laag een vochtwerende folie met een SD-waarde  $\geq 75$  m worden aangebracht. Wanneer een laminaatvloer zwevend wordt gelegd moet worden gelet op de waarden voor het warmtegeleidende vermogen van de laminaatvloer en de isolerende onderlaag. De som van de waarden voor het warmtegeleidende vermogen van alle onderdelen moet in overeenstemming met de CE vereisten  $\leq 0.15\text{m}^2\text{K/W}$  zijn. Wanneer isolerende onderlagen worden toegepast, die niet tot het assortiment accessoires van EGGER behoren, is een garantie verplicht dat het materiaal voldoet aan het effectieve, maximaal toegestane, warmtegeleidende vermogen van de gehele constructie, wanneer die zwevend op een verwarmde dekvloer wordt gelegd. Er hoeft geen extra, isolerende onderlaag te worden gelegd als een EGGER laminaatvloer, die aan de onderzijde met een Silenzio onderlaag is gelamineerd - of een Comfortvloer- wordt gelegd.

### Natuursteen en keramische tegels

Eventueel in de ondervloer achtergebleven vocht zou kunnen doordringen naar de oppervlakte. Daarom moet, voor het leggen van de systeemspecifieke, isolerende onderlaag, (zie paragraaf: **Let op!** materiaal voor ondervloeren), over het gehele oppervlak, in de vorm van een kuip, doorlopend tot op de muur, als dampremmende laag een vochtwerende folie met een SD-waarde  $\geq 75$  m worden aangebracht. Er hoeft geen extra, isolerende onderlaag te worden gelegd als een EGGER laminaatvloer, die aan de onderzijde met een Silenzio onderlaag is gelamineerd - of een Comfortvloer- wordt gelegd.

### Spaan- en vezelplaat

Om contactgeluid tegen te gaan moet, voordat de laminaatvloer wordt gelegd, een systeemspecifieke isolerende onderlaag worden gelegd (zie paragraaf: **Let op!** materiaal voor ondervloeren). Er mag geen vochtwerende folie (dampremmende laag) worden aangebracht. Een EGGER laminaatvloer, die aan de onderzijde met een Silenzio onderlaag is gelamineerd - of een Comfortvloer- kan rechtstreeks op houten platen worden gelegd.

### Houten plaat

Mogelijk loszittende platen moeten goed worden vastgeschroefd. Om contactgeluid tegen te gaan moet, voordat de laminaatvloer wordt gelegd, een systeemspecifieke isolerende onderlaag worden gelegd (zie paragraaf: **Let op!** materiaal voor ondervloeren). Er mag geen vochtwerende folie (dampremmende laag) worden aangebracht. Een EGGER laminaatvloer, die aan de onderzijde met een Silenzio onderlaag is gelamineerd - of een Comfortvloer- kan rechtstreeks op vloerplaten worden gelegd. De panelen van de laminaatvloer of de Comfortvloer moeten haaks op de platen van een bestaande vloer worden gelegd.

### Elastische vloeroppervlakken (pvc, linoleum, vinyl)

Wanneer een flexibele vloerbedekking is toegepast, is voldaan aan de vereisten voor de vochtwerendheid en is een dampremmende folie overbodig. Om contactgeluid tegen te gaan moet, voordat de laminaatvloer wordt gelegd, een systeemspecifieke isolerende onderlaag worden gelegd. Een EGGER laminaatvloer, die aan de onderzijde met een Silenzio onderlaag is gelamineerd - of een Comfortvloer- kan rechtstreeks op een elastische vloer worden gelegd. (Zie paragraaf: **Let op!** Materiaal voor ondervloeren).

### Natte ruimtes / natte zones

**Let op!** Een EGGER Laminaatvloer of Comfortvloer is niet geschikt om in een natte ruimte of een natte zone zoals een badkamer, sauna of dergelijke, te worden gelegd. Wanneer hier niet aan wordt voldaan, komen alle garanties en garantieaanspraken te vervallen.

#### **Let op! Materiaal voor ondervloeren**

- Op een minerale ondervloer moet, over het gehele oppervlak, in de vorm van een kuip, doorlopend tot op de muur, als dampremmende laag een vochtwerende folie met een SD-waarde  $\geq 75$  m worden aangebracht. Een uitzondering hierop is de toepassing van EGGER Silenzio Duo (twee-in-één isolerende onderlaag met geïntegreerde vochtwering) of een vergelijkbare twee-in-één ondervloerplaat. In dat geval is een afzonderlijke vochtwerende folie niet nodig.
- Onder een EGGER Laminaatvloer moet een systeemspecifieke EGGER Silenzio ondervloer worden aangebracht. Andere ondervloerplaten zijn verkrijgbaar bij [www.egger.com](http://www.egger.com).
- Een uitzondering hierop zijn EGGER Laminaatvloeren die aan de achterzijde met Silenzio ondervloerplaat zijn gelamineerd en Comfortvloeren. Nog een isolerende ondervloer extra is in dat geval niet toegestaan.

## 3. Voor met het leggen wordt begonnen

### Vorbereiding van de panelen

Voordat met het leggen wordt begonnen, moeten de pakketten met de laminaatvloer of de Comfortvloer worden opgeslagen in de ruimte waar de vloer wordt gelegd of in een ruimte met dezelfde klimaatomstandigheden. Het acclimatiseren dient onder de hierna genoemde omstandigheden plaats te vinden:

- de verpakking zit nog om de panelen,
- de vloer wordt gedurende een periode van minstens 48 uur opgeslagen / geacclimatiseerd,
- de vloer ligt plat met een minimum afstand tot alle muren van 50 cm,
- de omgevingstemperatuur is minstens 18°C,
- de oppervlaktetemperatuur van de vloer is minstens 15°C,
- de relatieve luchtvochtigheid van de omgeving moet tussen 40 % en 70 % zijn.

### Legrichting

Een laminaatvloer of Comfortvloer oogt het mooist wanneer de vloerplaten parallel aan de richting van de lichtinval via een raam worden gelegd. Maar er zijn wel strikte eisen aan de legrichting op ondervloeren die uit platen bestaan, of op strokenparket / houten vloeren op schepen. In de genoemde omstandigheden dienen de vloerpanelen haaks op de legrichting van de houten vloer, of de lengterichting van het strokenparket, te worden gelegd.

### Het plannen van de eerste rij

Allereerst moet het vertrek worden opgemeten om te bepalen of er iets van de breedte van de eerste rij af moet. Dit is altijd noodzakelijk als blijkt dat de laatste rij bij het leggen minder dan 5 cm breed zou worden.

**Let op!** De onderdelen van de vloer (vloerpanelen) moeten in de lengterichting aan de kant van de tand (rode rand) worden afgezaagd.

### Het plannen van dilatieruimtes

Een EGGER laminaat- of Comfortvloer is - net als ieder ander organisch materiaal - onder invloed van schommelingen in het omgevingsklimaat, aan werking onderhevig (krimpen/uitzetten). Het werken van de vloer is niet zichtbaar als rondom vaste constructie-elementen dilatieruimtes worden aangebracht, die groot genoeg zijn. Dilatieruimtes van 8 tot 10 mm breed moeten worden opengelaten bij alle vaste constructie-elementen zoals muren, deurkozijnen, buizen, pilaren, trappen enz.

### Het plannen van dilatatieprofielen

Omdat laminaat- en Comfortvloeren werken, moeten altijd dilatatieprofielen worden aangebracht bij of in de hierna genoemde toepassingen of ruimtes:

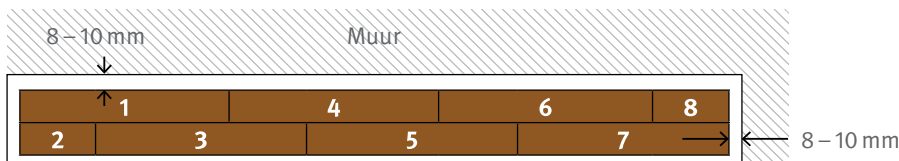
- deurdrempels,
- doorgangen,
- gedeeltes met hoeken,
- ruimtes met een lengte en / of breedte van meer dan 10 m.



## 4. Het leggen

- Controleer de vloerpanelen op zichtbare schade / gebreken. Stel vast wat de tand is en wat de groef (figuur 1 / figuur 2).
- Begin in een linkerhoek van de ruimte met het leggen van de eerste twee rij panelen, waarbij zowel de korte - als de lange kant van het eerste paneel met de tand naar de muur zijn gericht en beide zijden met de groef naar de legger (figuur 1 / figuur 2).

De panelen van de eerste twee rijen kunnen tegelijkertijd worden gelegd, hiermee wordt bedoeld dat u telkens van rij wisselt, waarbij u de minimum afstand van 200 mm, voor het verspringen van de kopse naad, aanhoudt (**Let op!** Bij panelen van het formaat Long bedraagt de minimale afstand voor het verspringen 500 mm, zoals hieronder wordt getoond en in de beschrijving is vermeld.



**Paneel 1** = leg dit in een linkerhoek van het vertrek.

**Paneel 2** = Houd dit afgekorte paneel in lengterichting onder een hoek. Dit doet u als volgt: zet de tand van de lange zijde van bovenaf schuin in de groef van de lange zijde van paneel 1 en breng daarna paneel 2 omlaag totdat het vlak ligt. (zie figuur 3.)

**Paneel 3** = In lengterichting onder een hoek houden en de korte zijde in de groef duwen. Til, om te beginnen, het paneel iets op om de tand van de lange zijde, die zich in de groef van de lange zijde van paneel 1 bevindt, weer licht onder een hoek te brengen. Duw paneel 3 daarna in deze schuine stand naar de korte zijde van paneel 2, totdat de korte zijden van beide panelen op elkaar aansluiten en perfect passen. Laat nu de verbinding aan de lange zijden in elkaar klikken door het paneel omlaag te brengen en tegelijkertijd de verbinding aan de kopse zijden door tegen het paneel te drukken, totdat u hebt gevoeld dat de verbindingen zijn vastgeklikt. (zie figuur 4.)

**Paneel 4** = In lengterichting aan de tegenoverliggende zijde onder een hoek houden en de korte zijde net als zojuist in de groef duwen. Plaats de groef van de lange zijde iets onder een hoek om de tand van de lange zijde van paneel 3. Duw paneel 4 daarna in deze schuine stand naar de korte zijde van paneel 1, totdat de korte zijden van beide panelen op elkaar aansluiten en perfect passen. Laat nu op zijn beurt de verbinding aan de lange zijden in elkaar klikken door het paneel omlaag te brengen en tegelijkertijd de verbinding aan de kopse zijden door tegen het paneel te duwen, totdat u hebt gevoeld dat de verbindingen zijn vastgeklikt. (zie figuur 5.)

**Paneel 5** = In lengterichting onder een hoek houden en de korte zijde in de groef duwen (zie paneel 3).

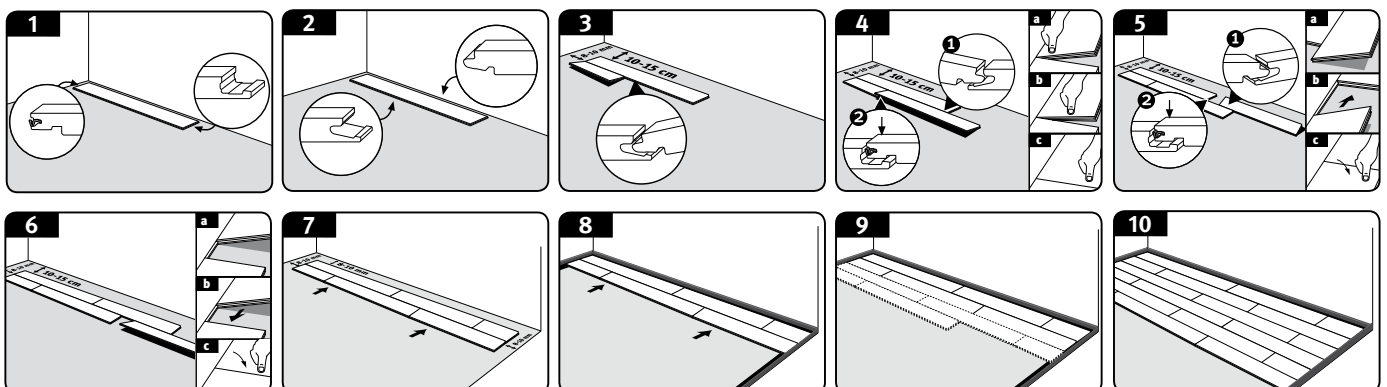
**Paneel 6** = In lengterichting onder een hoek houden en de korte zijde in de groef duwen (zie paneel 4).

**Paneel 7** = In lengterichting onder een hoek houden en de korte zijde in de groef duwen (zie paneel 3).

**Paneel 8** = In lengterichting onder een hoek houden en de korte zijde in de groef duwen (zie paneel 4).

Leg alle panelen van de eerste en tweede rij zoals hiervoor beschreven en maak de laatste panelen op maat (figuur 6).

Leg als laatste de eerste twee rijen op de vereiste manier ten opzichte van de muren, controleer de afstand tot de muren (8 – 10 mm) en plaats de afstandhouders. (figuur 7 tot en met 10)



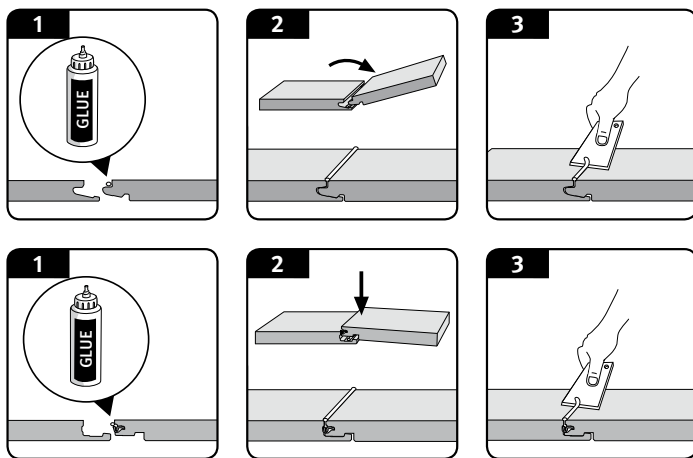
## Het leggen

**Let op!** Zorg ervoor dat de kopse kanten minimaal 200 mm (8") verspringen. **Let op!** Wanneer u panelen van het formaat Long legt moeten de kopse kanten minstens 500 mm verspringen.

- Als een product wordt geleverd met een schuine rand en / of met een speciaal decor (zoals een tegeldecor), moet de beginlengte ook in overeenstemming zijn met het verloop van de schuine rand en / of het rapport.
- Om het eerste paneel van de derde rij te leggen, steekt u de tand aan de lange zijde van bovenaf, schuin, in de groef aan de lange zijde van de tweede rij. Breng het paneel daarna omlaag totdat het vlak ligt. Om het tweede paneel van de derde rij te leggen, steekt u de lange zijde weer van bovenaf, met de tand schuin naar beneden, in de groef aan de lange zijde van de tweede rij. Houd het paneel in deze schuine stand en schuif het naar het uiteinde van het eerste paneel van de derde rij totdat de mechanismen voor de verbinding aan de kopse kanten zich perfect passend boven elkaar bevinden. Laat nu de lange zijden in elkaar klikken door het paneel omlaag te brengen en tegelijkertijd de kopse zijden door tegen het paneel te duwen, totdat u hebt gevoeld dat het paneel is vastgeklikt.
- Leg alle volgende panelen van de derde rij zoals hiervoor beschreven en maak het laatste paneel op maat.
- U kunt aan het begin van alle volgende rijen het gedeelte van het paneel leggen, dat van de vorige rij is overgebleven, mits dit minimaal een lengte heeft van 200 mm, of 500 mm voor panelen van het formaat Long.
- Nu kunt u verder het ene paneel na het andere leggen.

Om de panelen voor de laatste rij voor het leggen op maat te maken, neemt u een paneel en legt dat precies op de op één na laatste rij. Met behulp van een overgebleven paneel (paneelbreedte), brengt u het verloop van de muur plus een, vooraf gekozen, afstand voor de tussenruimte, op de laatste rij panelen over.

### Klasse 31, 32 en 33 Bedrijfsmatige toepassingen



Zones die bedrijfsmatig worden gebruikt zijn blootgesteld aan vochtigheid in uiteenlopende gradaties. Daarom is voor dergelijke toepassingen een aanvullende verzegeling met PVAC-lijm (D3) absoluut noodzakelijk. De verzegelingslijm moet bij het te leggen paneel zowel op de lange als de korte kant op de tand worden opgebracht, zodat die er aan de bovenzijde, over de volle lengte van de verbinding, tijdens het vastklikken, uit wordt geperst. Verzeker u ervan dat er, onder de eruit geperste lijm, geen kieren tussen de naden van de panelen voorkomen. De overtollige afdichtlijm kan, onmiddellijk nadat de panelen aan elkaar zijn bevestigd of na een korte droogtijd, gemakkelijk van het oppervlak worden verwijderd.

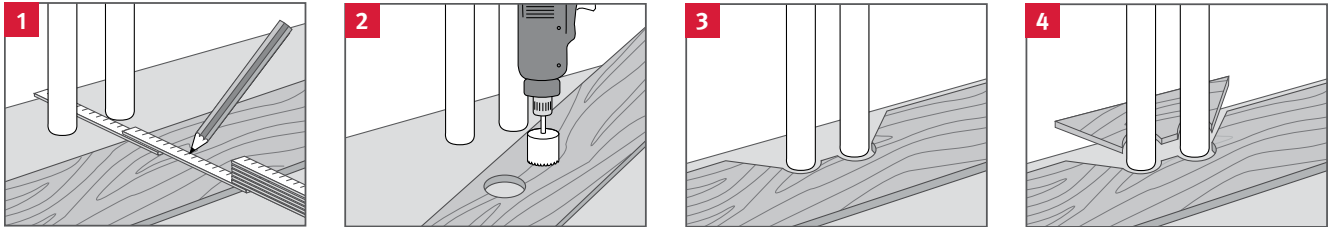
**(Let op!** Als gevolg van de geometrie van het profiel moet een behoorlijke hoeveelheid lijm worden opgebracht, vooral op de kopse kant.)

### Inbouwkeukens / inbouwkasten

Het verdient aanbeveling om inbouwkeukens en inbouwkasten op te bouwen voordat de vloer wordt gelegd en daarna de laminaat- of Comfortvloer een klein stuk onder de afwerkplint door te leggen.

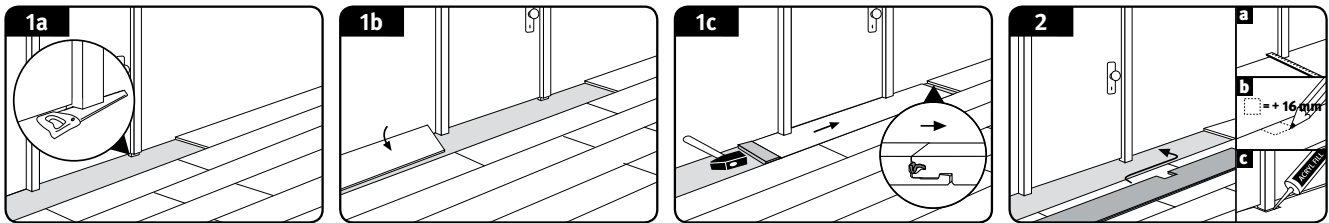
## Het leggen

### Buizen



- Meet de plaats van de buizen en markeer die op het paneel (laat afstand voor de aansluiting langs de rand).
- Boor het gat minstens 16 mm groter dan de diameter van de buis.
- Zaag het stuk uit onder een hoek van 45° ten opzichte van het gat.
- Maak het uitgezaagde stuk op maat en lijm het vast.

### Deurkozijnen



- Wanneer de deurkozijnen van hout zijn, adviseren we er onderaan een stuk met een lengte die gelijk is aan de leghoogte (dikte van de vloer plus van het materiaal van de onderlaag) af te zagen. (figuur 1a)
- Leg vervolgens de laminaat- of Comfortvloer met de passende dilatieruimte onder het kozijn. Komt u bij het leggen bij het deurkozijn, dan steekt u het paneel er schuin in lengterichting onder en daarna laat u het zakken. Daarna wordt het plat onder de deuropening liggende paneel onder het deurkozijn doorgeschoven en de verbinding aan de kopse kant, door het paneel met een hamer en een klos aan te kloppen, vastgeklit. (figuur 1b + 1c)
- Kan het deurkozijn niet worden ingekort, bijv. omdat het van metaal is, dan adviseren we om de dilatieruimte met kit af te dichten, of met een passend eindprofiel af te dekken. (figuur 2)

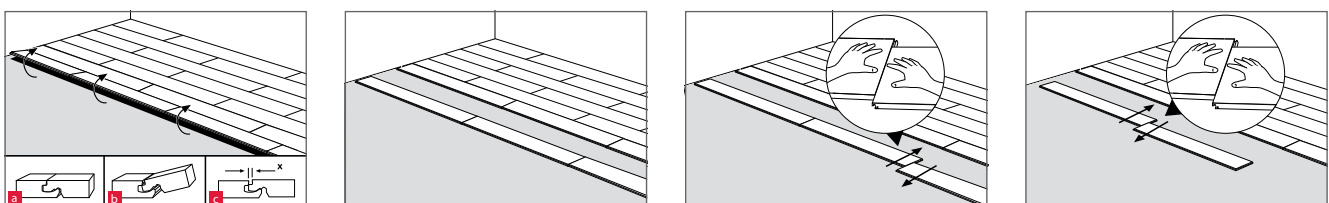
### Vloerprofielen en afwerkplinten

Nadat de laminaat- of Comfortvloer vakkundig is gelegd, moeten zowel de nodige vloerprofielen als afwerkplinten worden bevestigd. In de verpakking van ieder accessoire vindt u daarvoor de eenvoudige gebruiksaanwijzing.

**Let op!** Bij het merendeel van de diverse soorten profielen moet eerst het basisprofiel (onderprofiel), waaraan het afdekprofiel wordt bevestigd, worden gemonteerd voordat de laminaat- of Comfortvloer wordt gelegd.

### Verwijderen / Demontage van panelen

Wanneer al gelegde panelen zonder schade moeten worden verwijderd, moet eerst de verbinding tussen de rijen, aan de lange zijde in het geheel worden verbroken door deze om te knikken en de plat op de grond liggende panelen vervolgens aan de kopse kant parallel uit elkaar schuiven. Ga voorzichtig te werk om tand en groef niet te beschadigen.





## 5. Reiniging en onderhoud

- Entrees moeten worden voorzien van een schoonloopzone / mat van behoorlijke afmetingen.
- Bij bedrijfsmatige toepassingen waar de vloer rechtstreeks aan het buitenterrein grenst, moet een verdiept aangebrachte schoonloopzone van behoorlijke afmetingen deel uitmaken van het ontwerp.
- Bevestig viltjes onder de poten van het meubilair, stoelen en tafels inbegrepen. Maak deze regelmatig schoon, controleer of ze nog naar behoren functioneren en vervang ze indien dat nodig is.
- Til meubilair, wanneer u het verplaatst, liever op en verschuif of versleep het niet.
- Kantoorstoelen en overig meubilair met rollers moeten voorzien zijn van zachte zwenkwielen (/type W). De rollers van kantoorstoelen en meubilair moeten regelmatig worden gereinigd, op hun werking worden beproefd en zonodig worden vervangen.
- Neem vocht /vochtigheid dat op de laminaat-Comfortvloer is achtergebleven onmiddellijk op.
- Behalve voor Aqua+ laminaatvloeren mag geen stoomreiniger worden gebruikt.
- Reinig een laminaat- of Comfortvloer uitsluitend met een vochtige doek.
- Gebruik in geen geval schuurmiddelen of materiaal dat krassen veroorzaakt voor een laminaat- of Comfortvloer.
- Gebruik geen reinigingsmiddelen die resten achterlaten. We adviseren het gebruik van onze vloerenreiniger Clean-it van EGGER, die deel uitmaakt van het vloersysteem.
- In de was zetten en / of opwrijven is noch nodig noch toegestaan.
- Het is niet nodig en niet toegestaan om het oppervlak van een laminaat- of Comfortvloer achteraf te verzegelen.
- Gebruik voor het stofzuigen het mondstuk voor harde vloeren (borstel).

Mocht een vloerpaneel, hoe robuust dit ook mag zijn, zijn beschadigd, dan kunnen lichte beschadigingen worden verholpen met de reparatiepasta EGGER Decor Mix & Fill, die deel uitmaakt van het vloersysteem. Bij ernstiger schade kan een gespecialiseerde vloerenlegger een paneel in zijn geheel vervangen. Op aanvraag zijn daarvoor afzonderlijke instructies verkrijgbaar. Wanneer de vloer in een specifiek geval wordt gelegd, zoals op een trap, of wanneer u nog vragen mocht hebben kunt u altijd contact opnemen met uw leverancier.

[www.egger.com](http://www.egger.com)

**EGGER Holzwerkstoffe Wismar**

GmbH & Co. KG

Am Haffeld 1

23970 Wismar

Duitsland

**T** +49 3841 301-0

**F** +49 3841 301-20222

[flooring@egger.com](mailto:flooring@egger.com)

**EGGER Drevprodukt Gagarin**

Ezhvinsky proezd, 1

215010 Gagarin (RU)

Oblast Smolensk

Russia

**T** +7 48135 79-300

**F** +7 48135 79-311

[info-ru@egger.com](mailto:info-ru@egger.com)

Voor advies, service en overige: