

MORE FROM WOOD.

**E EGGER**

Instrucțiuni de montare pentru toate  
pardoselile Egger cu sistem de montare  
fără adeziv **JUST clic!**



## 1. OBLIGAȚIA DE VERIFICARE ȘI PRECAUȚIE

Pardoselile laminate cu tehnologie cork+ de la EGGER sunt fabricate cu foarte mare atenție, în cele mai moderne unități de producție. Atât produsele semifabricate, cât și cele finite sunt supuse în permanență unor proceduri riguroase de control al calității. În pofida controalelor de calitate nu se poate exclude complet deteriorarea individuală a unor elemente, ca de ex. în timpul transportului. Drept urmare se recomandă verificarea plăcilor de parchet laminat înainte de montare.

## 2. STRATURI SUPORT

2.1 În principiu, înainte de montajul pardoselii, contractantul trebuie să se asigure în cadrul procedurilor de verificare și precauție, astfel încât stratul suport să ajungă la maturare. La evaluării maturării stratului suport pentru pardoselile laminate EGGER cu tehnologia cork+ trebuie avute în vedere următoarele aspecte:

### VERIFICAREA UMIDITĂȚII STRATULUI SUPORT:

Verificarea se realizează cu ajutorul unui aparat CM, iar următoarele valori limită nu trebuie depășite:

- La șape de ciment  $\leq 2$  CM % - șape cu încălzire în pardoseală  $\leq 1,8$  CM %
- La șape anhidride (sulfat de calciu)  $\leq 0,5$  CM % - șape cu încălzire în pardoseală  $\leq 0,3$  CM %
- Aceste valori sunt valabile pentru șape fără materiale de adaos. În cazul folosirii unor aditivi, precum și în cazul unor șape cu uscare rapidă, se vor respecta măsurătorile și limitele furnizate de producător.
- Proba se va preleva din treimea inferioară a șapei. Se va măsura și se va documenta grosimea șapei.

### VERIFICAREA PLANEITĂȚII STRATULUI SUPORT:

Verificarea planeității se face pe bază normelor aplicabile și constă în poziționarea unui boloboc pe punctele de îmbinare ale suprafeței și prin determinarea pantei în punctul de minim față de punctele reazem (distanțele dintre punctele de măsurare). În cazul unei distanțe între punctele de măsurare de 100 cm se admite o abatere de maxim 2 mm. Abateri mai mari trebuie corectate prin măsuri corespunzătoare (de. ex. prin chit autonivelant pentru rosturi).

### VERIFICAREA CAPACITĂȚII PORTANTE A STRATULUI SUPORT:

Suportul trebuie să fie reprezentat de un strat compact, autoportant.

### VERIFICAREA GRADULUI DE CURĂȚENIE A STRATULUI SUPORT:

Stratul suport trebuie să fie curățat prin aspirare.

### VERIFICAREA CONDIȚIILOR CLIMATICE DIN ÎNCĂPERE:

Următoarele condiții trebuie respectate înainte, în timpul și după montare:

- temperatura aerului din încăperea să fie de minim 18°C
- temperatura la nivelul solului să fie de minim 15°C
- umiditatea relativă a aerului să fie între 40% și 70%

2.2 Montarea flotantă a pardoselile laminate simple cât și a celor cu tehnologia cork+ de la EGGER este posibilă pentru toate straturile suport, care îndeplinesc toate criteriile de maturare pentru montaj menționate anterior. Între aceste se numără mai ales:

- toate tipurile de șape, inclusiv cu încălzire prin pardoseală pe bază de apă caldă
- Structuri cu plăci semifabricate din lemn
- Plăci fibrolemnoase
- îmbrăcămînți de pardoseli existente, cum ar fi PVC, linoleum, panouri din piatră naturală, plăci ceramice

### STRATURI SUPORT INCOMPATIBILE:

- îmbrăcămînți textile de pardoseli
- Șape insuficient maturate

**STRATURI SUPORT DOAR PARȚIAL COMPATIBILE:**

- sisteme electrice de încălzire prin pardoseală (reglarea temperaturii suprafeței)

În general, un sistem electric de încălzire prin pardoseală poate fi folosit drept strat suport în cazul în care acesta este integrat în șapă sau în stratul de beton și nu este are forma unei folii termice, așezată pe stratul de beton. Foliile termice cu reglaj pot fi folosite drept strat suport numai dacă se garantează că temperatura la suprafață nu depășește 28°C.

**ATENȚIE!** este neapărat necesar montajul pe întreaga suprafață și în formă concavă, a unei folii de protecție contra umidității cu valoarea SD > 75 m pe post de barieră vaporii, înaintea stratului izolator. În cazul utilizării unor straturi izolatoare care nu provin din gama accesoriilor EGGER, la montarea flotantă pe șape cu încălzire prin pardoseală, cu privire la respectarea valorii maxim admise a rezistenței la transmisie termică a întregii structuri, nu se acordă nici un fel de garanție.

**ȘAPE**

La montarea flotantă a elementelor de pardoseală pe șape, trebuie avută în vedere și luată în calcul o eventuală emisie de umiditate. Din motivele mai sus enunțate și pentru toate tipurile de șapă (exceptând șapa de asfalt turnat), trebuie ca înaintea montării foliei izolatoare (vezi punctul: **ATENȚIE!** Materiale strat suport) să se monteze, pe întreaga suprafață și în formă concavă, o folie anti-condens cu valoarea SD > 75 m pe post de barieră vaporii. Dacă montajul s-a făcut într-un mod profesional, foliile se vor suprapune în zona de îmbinare pe 20 cm.

**ȘAPE CU ÎNCĂLZIRE PRIN PARDOSEALĂ CU APĂ CALDĂ**

Fiecare pardoseală cu încălzire necesită o planificare și coordonare a modului de utilizare în ceea ce privește sistemul de încălzire și șapa, pentru a garanta funcționarea ireproșabilă, optimă și pe termen lung a acesteia. În principiu îmbrăcămințile de pardoseală existente trebuie îndepărtate înainte de montarea pardoselii laminate. În cazul unor șape noi trebuie furnizat un certificat cu privire la efectuarea etapelor corespunzătoare de încălzire și răcire, pe baza unui proces verbal de încălzire, suplimentar față de verificările obișnuite ale stratului suport. Indiferent de anotimp, procesul de încălzire și răcire a șapei încălzite trebuie să se realizeze în mod corespunzător.

**EXEMPLU DE PROCEDURĂ DE ÎNCĂLZIRE ȘI RĂCIRE**

- Încălzire până la maturarea parțială: Începerea etapei de încălzire în cazul șapelor din ciment se face cel mai devreme după 21 zile, la șape din sulfat de calciu cel mai devreme după 7 zile. **ATENȚIE:** Aveți în vedere indicațiile producătorului! Începerea etapei de încălzire se face cu o temperatură pe tur de 25°C, care trebuie menținută timp de trei zile. Se va mări temperatura pe tur până când se atinge temperatura maximă pe tur (max. 55°C) Se va menține temperatura maximă pe tur timp de 4 zile, fără oprire pe timpul nopții.
- Încălzire după maturarea șapei: Începerea etapei de încălzire în cazul șapelor din ciment se face cel mai devreme după 28 zile, la șape din sulfat de calciu cel mai devreme după 14 zile. **Atenție:** Aveți în vedere indicațiile producătorului!
  1. zi - Începerea etapei de încălzire se face cu o temperatură pe tur de 25°C și creșterea cu 10°C per zi. A patra zi - atingerea temperaturii maxime pe tur (max. 55°C). Zilele 5 - 18 se va menține temperatura maximă pe tur. Ziua 19 - Verificarea gradului de maturare – măsurare CM (dacă se constată un nivel prea mare de umiditate reziduală, șapa trebuie încălzită în continuare). Zilele 19 - 21- Se reduce temperatura pe tur cu câte 10°C în fiecare zi până se atinge valoare de 25°C. Montarea elementului de pardoseală se face în momentul în care pardoseala a atins temperatura de 18°C. Se va menține temperatura menționată anterior în timpul montajului și 3 zile după montaj. După 3 zile, în funcție de necesitate, temperatura pe tur poate fi ridicată treptat.

**ATENȚIE!** Temperatura la nivelul solului nu trebuie depășească 28°C. ste neapărat necesar montajul pe întreaga suprafață & în formă concavă, a unei folii de protecție contra umidității cu valoarea SD > 75 m pe post de barieră vaporii. În cazul utilizării unor straturi izolatoare care nu provin din gama accesoriilor EGGER, la montarea flotantă pe șape cu încălzire prin pardoseală, cu privire la respectarea valorii maxim admise a rezistenței la transmisie termică a întregii structuri, nu se acordă nici un fel de garanție.

**PIATRĂ NATURALĂ ȘI PLĂCI CERAMICE**

Trebuie luată în calcul o eventuală emisie de umiditate, în funcție de care se va alege o folie izolatoare corespunzătoare (vezi punctul: **ATENȚIE!** materiale strat suport) cu valoarea SD > 75 m, care să se monteze înaintea stratului izolator pe întreaga suprafață și în formă concavă.

**PAL ȘI PLĂCI FIBROLEMNOASE**

Pentru îmbunătățirea izolației fonice de impact, se recomandă montarea unei folii izolatoare (vezi punctul: **ATENȚIE!** materiale strat suport). Nu este necesară montarea unei bariere de vaporii.

## STRATUL SUPORT/ÎNAINTE DE MONTAJ

### PLĂCI PARDOSEALĂ LEMN

Masiv dacă există plăci desprinse, acestea se vor fixa în mod corespunzător. Pentru îmbunătățirea izolației fonice de impact, se recomandă montarea unei folii izolatoare (vezi punctul: **ATENȚIE!** materiale strat suport). Nu este necesară montarea unei bariere de vapori. Trebuie asigurată o ventilație corespunzătoare a structurii de pardoseală. Panourile de pardoseală laminată trebuie dispuse transversal față de plăcile de pardoseala masivă din stratul suport.

### ÎMBRĂCĂMINȚI ELASTICE DE PARDOSEALĂ (PVC, LINOLEUM, VINILIN)

În cazul acestor îmbrăcămînți de pardoseală nu este necesară montarea unei folii anti-condens datorită faptului că îmbrăcămintea elastică de pardoseală preia acest rol. Pentru îmbunătățirea izolației fonice de impact, se recomandă montarea unei folii izolatoare (vezi punctul: **ATENȚIE!** materiale strat suport).

### SPAȚII UMEDE/CU APĂ

**ATENȚIE!** Este exclus montajul pardoselilor laminate EGGER cu tehnologie cork+ de la EGGER în spații în care este preponderent prezentă apă și în spații umede, precum băi, saune sau spații cu condiții asemănătoare.

### **ATENȚIE!** MATERIALE DE SUBSTRAT

Pentru pardoselile laminate EGGER se va utiliza o folie suport adecvată sistemului, aume EGGER silenizio. Folii suport alternative, care pot fi montate, pot fi găsite la [www.egger.com/flooring-information](http://www.egger.com/flooring-information).

Sub pardoselile EGGER cu folie (silenizio) încorporată, respectiv cu folie din plută, nu mai sunt necesare alte folii suport.

În cazul unui strat suport mineral, trebuie întotdeauna montată o folie anti-condens cu o valoare SD > 75 m pe post de barieră de vapori, montată pe întreaga suprafață și în formă concavă.

Excepție: În cazul utilizării foliei EGGER silenizio DUO ca și strat suport (folie izolare fonică podea cu efect anti-condens integrat) nu mai este necesară montarea unei folii suplimentare cu rol de barieră vapori.

## 3. ÎNAINTE DE MONTAJ

### ACLIMATIZAREA PLĂCILOR DE PARDOSEALĂ LAMINATĂ

Înainte de efectuarea operațiunilor de montare, plăcile de pardoseală laminată trebuie depozitate în încăperea în care urmează să fie montate sau într-o încăpere cu aceleași condiții de ambient. Acclimatizarea se va face sub următoarele condiții:

- în stare ambalată
- timp de cel puțin 48 ore
- în poziție orizontală, la o distanță de minim 50 cm față de toți pereții
- la temperatura aerului de minim 18°C
- la o temperatură a solului de minim 15°C
- la un grad de umiditate relativă a aerului între 40% și 70%

### DIRECȚIA DE MONTARE

Pardoselile de acest tip sunt cel mai bine puse în valoare dacă plăcile se montează paralel cu unghiul de incidență a luminii. Direcția de montaj a parchetului laminat este obligatorie numai în cazul montării pe substrat din lemn masiv, respectiv parchet masiv/ pardoseli lemn masiv când elementele laminate trebuie dispuse transversal. În acest caz montajul trebuie executat transversal față de dispunerea parchetului masiv/al plăcilor de pardoseală masivă. **Atenție:** Pardoselile laminate proprii cu tehnologie cork+ sunt produse naturale, acest lucru fiind atestat și de profilul pronunțat al suprafeței, caracteristic pentru produsul natural utilizat (plută), astfel fiind subliniat caracterul natural al acestor produse.

### PLANIFICAREA PRIMULUI RÂND

Mai întâi se va măsura încăperea pentru a se stabili dacă trebuie redusă lățimea primului rând de plăci. Acest lucru este necesar de fiecare dată când ultimul rând de plăci ce trebuie montat este mai îngust de 5 cm.

### PLANIFICAREA ROSTURILOR MARGINALE

Similar tuturor materialelor organice, plăcile de pardoseli laminate EGGER cu tehnologia cork+, se pot deplasa ca urmare a schimbării condițiilor de climat din încăpere (contractare/umflare). Prin realizarea unor rosturi marginale/în perete de dimensiuni suficiente față de toate corpurile fixe deplasarea podelei montate nu va fi împiedicată. În general pentru rosturile marginale/de perete au o lățime între 8 mm și 10 mm față de elemente fixe precum pereți, tocuri de uși, țevi, stâlpi, trepte etc.

## PLANIFICAREA PROFILELOR DE TRECERE

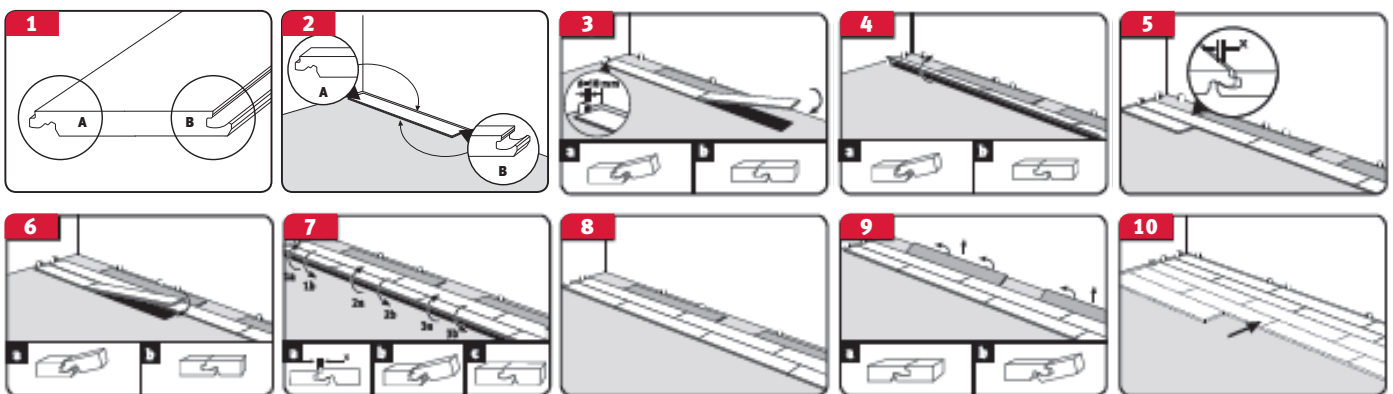
Datorită deplasării specifice a pardoselilor laminate, trebuie instalate profiluri de trecere în următoarele zone:

- Praguri ușă
- Treceți între încăperi
- Încăperi cu colțuri
- spații individuale cu lungimea și/sau lățimea mai mare de 10 m

## 4. MONTAJ

- Verificați dacă elementele de pardoseală sunt avariate/prezintă defecte. Asigurați-vă că elementele de pardoseală prezintă elementele de îmbinare lambă și uluc (Imaginea 1).
- Începeți montarea primului rând în colțul stâng al încăperii, prin poziționarea laturii cu lambă ale primului element cu fața spre perete (Imaginea 2).
- Îmbinarea elementelor se va face prin poziționarea oblică a elementului ce urmează a fi montat pe mecanismul de îmbinare a elementului deja montat și ulterior coborârea acestuia până ce atinge poziția plană pe stratul suport (Imaginea 3). Lungimea necesară pentru ultimului element din primul rând se va marca și ulterior se va rectifica.  
Pentru primul rând acordați atenție deosebită unei dispunerii longitudinale exacte, pentru a putea îmbina următoarele rânduri fără rosturi. În acest sens se recomandă utilizarea unor distanțiere între perete și elementele de pardoseală laminată ale primului rând pentru ajustare la capetele rândului. După montarea primelor două-trei rânduri, se vor înlătura elementele de preluare lovitură, iar suprafața de pardoseală laminată montată până la acel moment se va alinia corespunzător față de pereți cu ajutorul distanțierelor. (Imaginile 3 până la 10)
- Începeți montarea celui de-al doilea rând cu restul de panou din scurtarea în lungime a primului rând, dacă acesta este lung de cel puțin 200 mm. Și pentru următoarele rânduri se poate, cu respectarea unui defazaj minim la capete, începe cu restul de panou din rândul precedent.  
**ATENȚIE!** Marginile scurte trebuie să fie îmbinate la o distanță minimă de 200 mm. În cazul unor modele cu un model și/sau decor special (de ex. decorul plăcilor de gresie) trebuie avută grijă ca îmbinarea marginilor scurte fie la același nivel cu muchia teșită și/sau cu modelul.
- Așezați lamba pe ulucul elementului din primul rând (Imaginea 5). Îmbinați mai multe panouri pentru acest rând pe laturile înguste, conform descrierii de mai sus, până ce ajungeți la lungimea întregă a rândului. Astfel, toate laturile scurte ale panourilor acestui rând sunt unite și aliniată una față de cealaltă (Imaginea 6).
- Acum, ridicați ușor primul panou, respectiv secțiunea panoului și îmbinați-l pe partea cantului longitudinal cu primul rând. Continuați această procedură până ce întregul rând este îmbinat cu rândul precedent (Imaginea 7). Aveți grijă ca în cadrul acestei proceduri să nu aibă loc o deplasare a panourilor de-a lungul laturilor scurte.
- De acum este posibilă montarea individuală a elementelor.

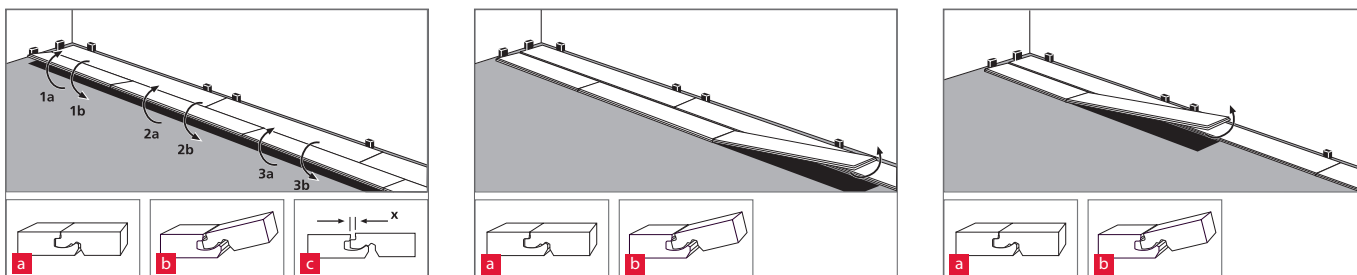
Pentru a pregăti montajul ultimului rând, poziționați elementul ce se vrea a fi montat în mod exact pe pen-ultimul rând. Cu restul de placă (lățimea plăcii) se poate realiza trecerea dintre profilul de perete și element, la distanța selectată.



## MONTAJ

### DEMONTAREA/RE-MONTAREA ELEMENTELOR

Pentru o înlocuire nedistructivă a unor elemente de pardoseală deja montate, se recomandă ca, într-o primă fază, întregul rând să fie scos din sistemul de blocare prin ridicarea cu ajutorul unui levier, ca ulterior rândul extras să se plaseze pe podea, fiind posibilă împingerea elementelor prin împingerea acestora în paralel pe latura scurtă. Se recomandă defășurarea operațiunii cu grijă pentru a evita deteriorări în zona profilelor lambă și uluc.



### SPAȚII COMERCIALE DIN CLASELE DE UTILIZARE 31, 32 ȘI 33



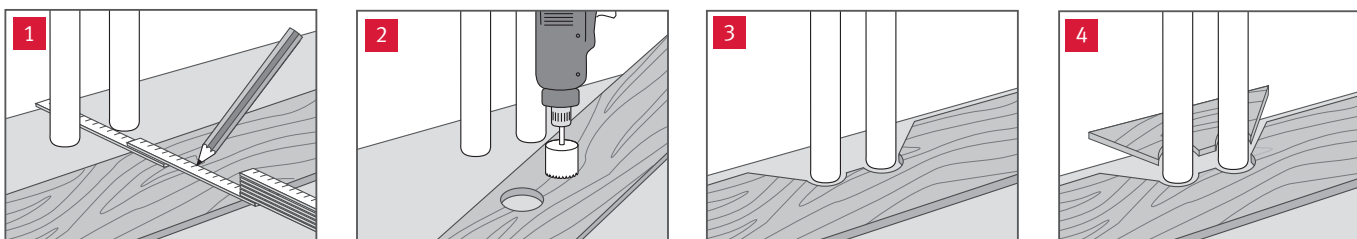
În spațiile comerciale se va lua în considerare posibilitatea existenței unui grad de umiditate mai ridicat. Din acest motiv se recomandă folosirea unui adeziv de ermetizare pentru asigurarea unei ermetizări suplimentare în aceste spații. Adezivul de ermetizare se va aplica pe lamba superioară, astfel încât acesta să se scurgă pe întreaga suprafață de îmbinare pe laturile înguste și longitudinale în momentul îmbinării plăcilor. Surplusul de adeziv de ermetizare poate fi îndepărtat fără probleme imediat sau după ce se usucă puțin.

**ATENȚIE!** Asigurați-vă că plăcile lipite sunt perfect aliniate.

### MOBILIER BUCĂTĂRIE/DULAPURI COMANDĂ

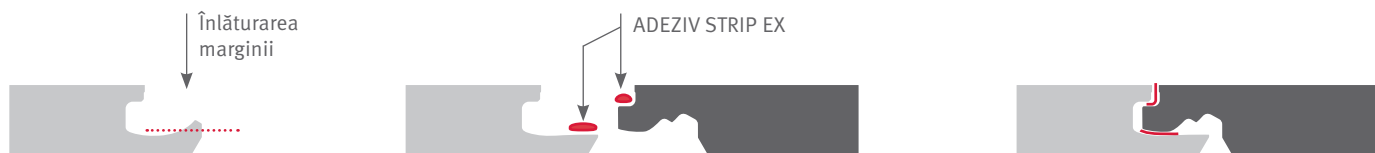
În cazul mobilierului de bucătărie și a dulapurilor la comandă, se recomandă ca acesta să fie asamblat în prealabil, iar pardoseala laminată să fie montată numai până sub plinta mobilierului.

### TRECERI TUBULATURĂ

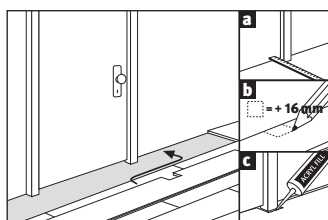


- Măsurați poziția țevilor și marcați-o pe placă (aveți grijă la rosturile marginale).
- Realizați un orificiu care să depășească cu cel puțin 16 mm diametrul țevii.
- Tăiați în unghi de 45° de la orificiu.
- Ajustați elementul tăiat și aplicați adeziv.

## MONTAREA LA CADRUL UȘII



- În cazul existenței unor cadre de uși din lemn se recomandă, în urma consultării beneficiarului, scurtarea acestora în funcție de grosimea pardoselei laminată și a materialelor din stratul suport.
- Montați pardoseala laminată sub tocul ușii, ținând cont de rosturile în perete/marginale. În cazul în care la montaj vă loviți de o asemenea situație, înlăturați mecanismul de blocaj din ulucul elementului precedent cu ajutorul unui levier, pentru a putea uni noul panou într-o poziție plană. Această zonă de îmbinare trebuie prevăzută cu adeziv polivinilacetat (PVA).
- În cazul cadrelor de uși ce nu pot fi scurtate, de ex. din metal, rosturile față de perete/marginale trebuie închise și acoperite cu un material permanent-elastic impermeabil pentru rosturi sau cu profile cornier adecvate.



## PROFILE ȘI PLINTE

După montarea profesională a pardoselii, se vor instala atât profilurile necesare cât și plintele. Un scurt ghid pentru un montaj simplu se regăsește în cadrul accesoriilor oferite.

**ATENȚIE!** Pentru cele mai multe tipuri de profil este necesar ca baza (profilul inferior) de montaj al profilului pentru acoperire, să fie montat înaintea montării pardoselii laminată.

## 5. CURĂȚARE ȘI ÎNGRIJIRE

- Ca în cazul tuturor îmbrăcăminților de pardoseli, se recomandă protejarea noii pardoseli laminată cu tehnologie cork\* de infiltrări cu particulele de praf prin folosirea unor preșuri corespunzătoare.
- În cazul spațiilor comerciale, unde pardoselile laminată se învecinează direct cu exteriorul, trebuie să se amenajeze în structura de pardoseală o zonă de trecere și curățare corespunzător dimensionată.
- Montați protecțiile anti-zgâriere din pâslă pe tălpile scaunelor, ale meselor și ale mobilierului care intră în contact cu pardoseala.
- Dacă se vrea mutarea unor corpuri de mobilier grele, acestea nu trebuie împinse, ci ridicate.
- Dacă veți folosi scaune sau mobilier cu roțe, aveți grijă ca acestea să fie numai de tip W (moale).
- Nu lăsați eventuale bălți/picături de apă să se usuce de la sine.
- Pardoseala nu se va curăța cu dispozitive cu abur.
- Curățați pardoseala doar cu aburi.
- Nu folosiți niciodată substanțe abrazive pentru curățarea pardoselii.
- Nu folosiți substanțe de curățare ce formează o peliculă (vă recomandăm substanța noastră de curățare CLEAN IT de la EGGER).
- Nu este necesară și nici permisă aplicarea de ceară și/sau șlefuirea pardoselii.
- Pentru propriile pardoseli laminată, respectiv pardoselile cu tehnologia cork\* nu sunt necesare și nici permise etanșările suprafețelor.
- La aspirare se va utiliza duza pentru pardoseală dură.

Consultantul dumneavoastră de specialitate vă va pune la dispoziție instrucțiuni detaliate de îngrijire, precum și cartea de garanție.

În cazul puțin probabil de deteriorare a parchetului laminat, defecțiunile mici pot fi îndepărtate cu ajutorul setului de reparații DECOR MIX & FILL de la EGGER. În cazul unor deteriorări mai mici, reprezentantul specializat poate înlocui una sau mai multe plăci. La cerere puteți obține instrucțiuni separate în acest sens. În cazul unor montaje speciale, cum ar fi de exemplu pe trepte sau pentru alte detalii, adresați-vă reprezentantului de specialitate din orașul dumneavoastră.

\*Se aplică condițiile garanției pentru pardoseli laminată EGGER și pardoseli cu tehnologie cork\*, disponibile la distribuitorul dumneavoastră sau ca download pe Internet.

[www.egger.com](http://www.egger.com)



Vreți să aflați mai multe detalii?  
Scanați aici și veți primi informații suplimentare.

**EGGER Retail Products**  
**GmbH & Co. KG**  
Im Kissen 19  
59929 Brilon  
Germany  
**T** +49 2961 770-0  
**F** +49 2961 770-62919  
[flooring@egger.com](mailto:flooring@egger.com)

Service, consultanță și mai multe informații: