

# Návod k pokládce



## Podlahy EGGER s instalačním systémem CLIC it!

	Podlahy EGGER Laminát			Podlahy EGGER Comfort	Podlahy EGGER Design Green Tec
	Standard	Aqua CLIC it!	Aqua+		
Plovoucí způsob pokládky	✓	✓	✓	✓	✓
Celoplošné lepení	x	x	✓	x	✓
Integrovaná podkladová podložka	x	x	x	✓	✓
Nutné použití protihlukové podložky	✓	✓	✓	x	x
Maximální rozměry instalované plochy bez dilatační spáry	10 m x 10 m		15 m x 15 m	10 m x 10 m	15 m x 15 m
Nutné kopírování funkčních stavebních spár	✓	✓	✓	✓	✓
Vhodnost do koupelen	x	✓*	✓	x	✓
Vhodnost pro podlahové vytápění**	✓	✓	✓	✓	✓

\*soukromé koupelny a kuchyně/ \*\*elektrické podlahové vytápění, viz „Podklady s omezenou vhodností“



## 1. Požadavek na kontrolu a náležitou péči

Podlahy EGGER jsou vyráběny ve vysoce přesných pracovních krocích na nejmodernějších výrobních zařízeních a podléhají přísným kontrolám kvality. Bez ohledu na intenzivní kontroly kvality nelze zcela vyloučit poškození jednotlivých prvků, např. při přepravě. Proto je nutné kontrolovat u podlahových desek před jejich pokládkou a během ní možné vady. Poškozené podlahové desky nebo desky, které se odchylují od normy, nelze instalovat a musejí být vráceny dodavateli k výměně.

## 2. Podklad

### 2.1 Zpravidla platí:

- podklad je připraven k pokládce, tj. je suchý, čistý, bez separačních prostředků, bez trhlin, odolný proti tahu a tlaku a rovný pro dokončení podlahářských prací.
- z hlediska rovinnosti podkladu musí být dodržen přísnější požadavek  $\leq 2 \text{ mm/m}$ .
- dodavatel pokládky podlahy musí v rámci požadavků kontroly a náležitě péče před samotnou pokládkou zajistit, aby měl podklad požadované vlastnosti a byl pro pokládku náležitě připravený. Musí písemně předložit případné zjištěné „obavy“ v případě, že podklad není způsobilý pro instalaci, tj. při zjištění závad a / nebo existuje-li riziko poškození horní vrstvy podlahy v důsledku její konstrukce.

Revize: 01  
Vydáno: 1. března  
2023

Při posuzování vhodnosti instalace pro podlahy EGGER je třeba vzít v úvahu zejména následující body.  
V případě nedodržení stanovených požadavků zanikají veškeré nároky na záruku a odpovědnost za vady.

### Kontroly úrovně vlhkosti podkladu

Je nutné provést kontrolu vlhkosti podkladu s cílem zjistit, zda je podklad dostatečně suchý. Způsobilost pro pokládku se stanoví měřením obsahu vody v % CM. Při provádění kontrol zařízením CM (tzv. karbidová metoda) nesmí dojít k překročení následujících prahových hodnot:

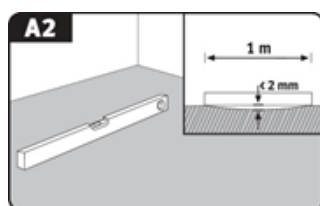
	Cementový potěr*	Potěr ze síranu vápenatého*
bez podlahového vytápění	< 2,0 CM %	< 0,5 CM %
s podlahovým vytápěním (vyhřívavý potěr)	< 1,8 CM %	< 0,3 CM %

\* Tyto hodnoty se vztahují na potěry bez aditiv. Při použití aditiv a v případě rychle schnoucích potěrů je třeba dodržovat měření a mezní hodnoty zadané příslušným výrobcem.

V některých zemích / regionech se způsobilost pro pokládku stanovuje měřením příslušné relativní vlhkosti, jak je popsáno níže.

	Prahová hodnota
Měření KRL	< 75 % relativní vlhkosti pro nevytápěný potěr a < 65 % relativní vlhkosti pro vytápěný potěr
BS 5325	< 75 % relativní vlhkosti (měření povrchu, Spojené království)
NT Built 439	< 85 % relativní vlhkosti (Skandinávie)
ASTM F2170	< 80 % relativní vlhkosti (SITU vzorek, Severní Amerika)

### Kontrola rovinnosti podkladu



Kontroly rovinnosti se řídí běžnými normami a provádějí se položením měřicí/rovnací latě na vrcholové body plochy a stanovením rozměru od nejhlubšího místa k dosedacím plochám (vzdálenosti měřicích bodů). Přípustný je max. 2 mm výškový rozdíl (vertikální odchylka) v intervalu měření 100 cm. Větší odchylky je třeba vyrovnat vhodnými opatřeními (např. samonivelační stěrka).

### Kontrola pevnosti / únosnosti podkladu

Podklad musí představovat ucelenou samonosnou vrstvu.

### Kontrola čistoty podkladu

Podklad musí být udržován v čistotě a být čistě vysátý vysavačem.

## Kontrola klimatických podmínek

Před, během a po pokládce musejí být splněny následující podmínky:

- teplota vzduchu minimálně 18 °C
- teplota povrchu podlahy minimálně 15 °C
- relativní vlhkost vzduchu mezi 40 % a 70 %.

## 2.2 Vhodné podklady

Všechny podlahy jsou považovány za vhodné pro plovoucí instalaci podlah EGGER, pokud jsou způsobilé pro pokládku v souladu s výše uvedenými požadavky. Jedná se zejména o:

- všechny typy potěrů, včetně potěrů vytápěných teplou vodou
- Dřevovláknité desky, OSB a dřevotřískové konstrukce
- Stávající podlahové krytiny jako keramická dlažba.

### Potěry s teplovodním podlahovým vytápěním (vyhřívání potěry)/ podlahové chlazení

Při přípravě konstrukce podlahy s vytápěním musejí všichni zúčastnění (stavitel, architekt, odborný projektant vytápění, technik, montér, výrobce podlahových krytin) spolupracovat koordinovaně. Všechny plošně vyhřívání podlahy předpokládají pro zajištění bezporuchové a optimální trvalé funkce vhodné plánování a koordinaci topného systému a potěru. Vedle obvyklých kontrol podkladu před pokládkou je nutné zkontrolovat funkci podlahového vytápění / chlazení (funkčnost vytápění / chlazení). Tuto kontrolu, zda je struktura potěru správně zahřívána i ochlazována, je třeba provést každou sezónu a vždy zdokumentovat v protokolu vytápění a chlazení.

Při ohřevu vrstvy zatížení a rozložení tepla se rozlišuje mezi funkčním vytápěním a vysoušecím vyhříváním.

- Funkční vytápění je důkazem pro technika, který vytápění instaloval, že byla vytvořena správná konstrukce, a používá se ke kontrole funkčnosti vyhřívání podlahových konstrukcí.
- Vysoušecí vyhřívání slouží k odstranění zbytkové vlhkosti v potěru, dokud nebude dosaženo vhodných podmínek k pokládce.
- **Upozornění!** Funkční vytápění nezaručuje, že potěr dosáhl požadované úrovně zbytkové vlhkosti vhodné k pokládce. V souladu s tím je zpravidla nutné vysoušecí vyhřívání.
- Podlahy EGGER se většinou pokládají jako plovoucí. Při instalaci plovoucích podlah na vytápěném potěru je třeba věnovat pozornost hodnotám tepelné vodivosti podlahy a izolačního podkladu. Celkové hodnoty tepelné vodivosti pro všechny komponenty musí být < 0,15 m<sup>2</sup>K/W. Při použití izolačních podkladů, které nejsou příslušenstvím ze sortimentu firmy EGGER, odmítáme jakoukoli záruku na dodržení maximální efektivní tepelné vodivosti celkové konstrukce pro plovoucí pokládku na vyhřívání potěrech.
- Teplota povrchu vyhřívání podlahové konstrukce nesmí překročit 28° C, a je třeba rovněž zabránit příliš rychlému zahřívání.
- Pokládka na systémy povrchového vytápění s funkcí noční akumulace není povolena.

### Podklady s omezenou způsobilostí k pokládce

Elektrické panely/fóliové topné systémy jsou v omezené míře rovněž považovány za vhodné podklady.

Podlahy EGGER mohou být pokládány na elektrické systémy povrchového / fóliového vytápění, které:

- jsou vybaveny teplotními senzory a regulátory
- jsou moderního designu a mají technické schválení výrobce topení pro podlahy EGGER
- jsou položeny celoplošně – jednotlivé dílčí sekce (např. pouze pochozí oblasti v ložnici) nejsou povoleny, aby se zabránilo vzniku teplotních gradientů v ploše podlahy a zajistil se rovnoměrný rozvod tepla
- nejsou nočními akumulačními topidly, a pokud ano,

Revize: 01  
Vydáno: 1. března  
2023

- v případě fóliových topných systémů se instaluje podložka o maximální tloušťce 3 mm a tlakové stabilitě minimálně CS 60 kPa (dle montážního návodu příslušného výrobce ohřívacího systému)
- v případě elektrických ohřívacích rohoží se tyto rohože integrují do potěru (v souladu s montážním návodem příslušného výrobce ohřívacího systému).

#### **Nevhodné podklady**

Podlahy EGGER se nikdy nesmí pokládat na textilní podlahové krytiny. Podlahové krytiny (PVC, polštářový vinyl, linoleum) a koberce jsou z hlediska stability a hygieny nevhodné a je nutné je odstranit. V případě nedodržení stanovených požadavků zanikají veškeré nároky na záruku a odpovědnost za vady.

#### **Minerální podklady**

Při plovoucí instalaci podlahy EGGER na minerální podklady (potěry, vyhřívané potěry, dlaždice atd.) musí být jako parotěsná zábrana na celém povrchu a připojení ke stěně ve tvaru žlabu vždy instalována ochranná fólie proti vlhkosti s hodnotou SD > 75 m. Při odborném položení se fólie na ochranu proti vlhkosti musí v oblasti styku překrývat 5-20 cm, v závislosti na provedení. Pro zlepšení izolace proti kročejovému hluku se použije systémová izolační podložka, která se musí umístit na horní stranu. Při použití EGGER Silenzio Duo, EGGER Silenzio Easy SD nebo srovnatelné izolační podložky 2 v 1 s integrovanou ochranou proti vlhkosti není nutné instalovat další samostatnou ochrannou fólii proti vlhkosti.

#### **Podklady ze dřeva (OSB, dřevotřískka a dřevovláknitá deska, podlahové desky z pravého dřeva)**

V případě uvolnění podlahových desek nebo desek jiného typu je třeba tyto řádně přišroubovat. Podlahové desky EGGER se instalují v pravém úhlu k podélnému směru dřevěných podlahových desek. Pro zlepšení izolace proti kročejovému hluku se doporučuje použít izolační podložku specifickou pro daný systém. Podlahy EGGER s podkladovou vrstvou Silenzio laminovanou na zadní straně se pokládají přímo na podlahové desky na bázi dřeva nebo dřevěné podlahové desky.

#### **Upozornění!**

- U dřevěných podlah nepoužívejte ochrannou fólii proti vlhkosti.
- Systémové podložky EGGER Silenzio je nutné použít pod podlahy EGGER Laminát. Alternativní podložky jsou k dispozici na [www.egger.com](http://www.egger.com).
- U podlah EGGER s integrovanou podložkou Silenzio nelze instalovat žádnou další izolační podložku proti kročejovému hluku.

#### **Mokré místnosti/vlhké prostory**

Podlaha EGGER Laminát a EGGER Comfort není vhodná pro instalaci v mokrých a vlhkých prostorech, místech a / nebo podmínkách, jako jsou koupelny, sprchy, sauny nebo venkovní prostory. V případě nedodržení stanovených požadavků zanikají veškeré nároky na záruku a odpovědnost za vady.

Výjimkou jsou podlahy EGGER Design Green Tec, EGGER Laminát Aqua+ a EGGER Laminát Aqua CLIC *it!*. Tyto podlahy lze pokládat také v koupelnách s běžným provozem v domácnosti bez podlahového odtoku a s vanou nebo sprchovým koutem kde je povrch podlahy vystaven stříkající vodě jen dočasně a krátce.

Revize: 01  
Vydáno: 1. března  
2023

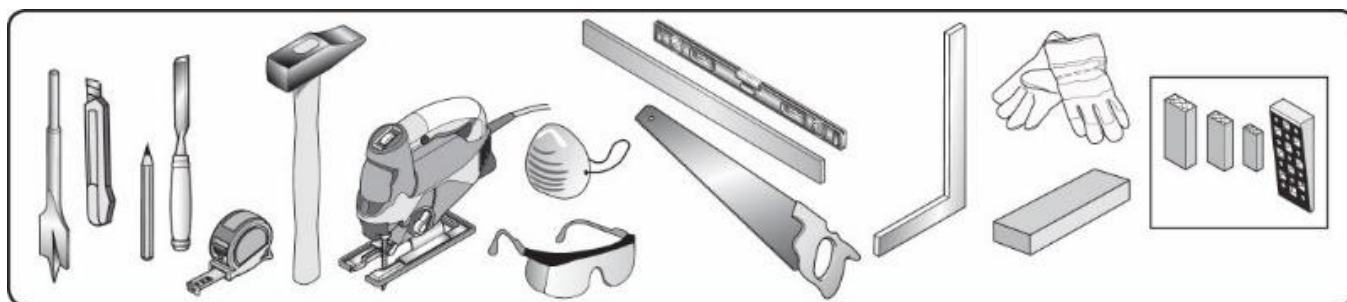
### 3. Před pokládkou

#### Klimatizování desek

Před zahájením pokládky musejí být balíky s podlahami EGGER uloženy v místnosti, kde budou instalovány, nebo v místnosti se stejnými klimatickými podmínkami. Aklimatizace se provádí za následujících podmínek:

- Balené
- Po dobu minimálně 48 hodin
- položené naplocho s minimální vzdáleností od všech stěn 50 cm
- teplota vzduchu v místnosti musí být minimálně 18 °C
- povrchová teplota podlahy činí minimálně 15 °C
- při relativní vlhkosti vzduchu mezi 40 % a 70 %.

#### Nástroje a osobní ochranné prostředky

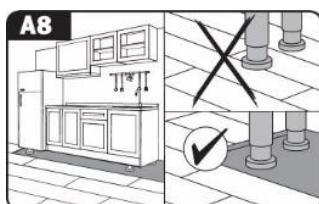


- elektrická přímočará pila, kotoučová nebo kapovací pila, řezačka laminátu a řezací nůž
- případně vrták a kovová pila pro upevnění / řezání podlahových profilů a podlahových lišt na míru
- skládací metr, úhelník a tužka
- sklepvací špalek, kladivo a případně montážní páka
- distanční díl
- Používejte vhodné osobní ochranné pomůcky, jako jsou ochranné brýle, protiprachová maska a rukavice.

#### Směr pokládky

Podlahy EGGER působí nejlépe, pokud jsou podlahové lamely položeny souběžně s dopadajícím světlem. Závazné pokyny pro směr pokládky však platí pouze tehdy, jestliže podklad tvoří prkenná podlaha nebo parketová podlaha v anglické cihlové vazbě. V těchto případech musí být podlaha instalována v pravém úhlu k podélnému směru podlahových desek pásů parket.

Revize: 01  
Vydáno: 1. března  
2023



#### Vestavěné kuchyně / skříně

Kuchyňské linky ani pevné a/nebo těžké vestavěné skříně nesmí být instalovány na podlahy EGGER, aby nedocházelo k jednostrannému fixování povrchu podlahy (výjimkou jsou samostatně stojící kuchyňské ostrůvky). Doporučuje se pokládat podlahy až za podlahovou lištu, aby bylo možné podlahu kdykoli snadno odstranit.

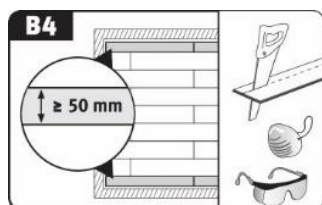
Pokud to není možné, nabízejí se následující alternativy:

##### A) Oddělení:

1. položte podlahu EGGER na celou plochu podlahy a sestavte kuchyňskou linku / vestavnou skříň
2. oddělte podlahovou plochu odříznutím mezi nohama nábytku a podlahovou lištou
3. zakryjte místo řezu podlahovým profilem nebo ho nechte otevřené (nepohledové oblasti)

##### B) Kruhový vyřezávač (Ø nábytkové patky + 16 mm):

1. položte podlahu EGGER na celou plochu podlahy
2. Určete polohu noh nábytku, označte je na podlaze EGGER a vyřízněte otvory pomocí kruhového vyřezávače
3. Sestavte kuchyňskou linku / vestavnou skříň.



#### Plánování první a poslední řady

Před pokládkou změřte prostor, ve kterém budete podlahu pokládat, abyste zjistili, zda není třeba první řadu palubek zúžit. To je nutné tehdy, pokud by byla poslední řada užší než 5 cm a / nebo aby první a poslední řada měly stejnou šířku.

#### Vzdálenost stěn a dilatační spáry

Podlahy EGGER – podobně jako všechny materiály na bázi dřeva – podléhají z důvodu kolísavých klimatických podmínek v místnosti určitým pohybům. Vzhledem k těmto specifickým pohybům musejí být v všech pevných součástích konstrukce, jako jsou stěny, zárubně dveří, průchodky trubek, sloupky a schody, nainstalovány dilatační spáry. Kromě toho musejí být dilatační spáry vždy instalovány v následujících povrchových plochách a při těchto velikostech povrchů:

- Dveřní přechody
- Průchody pro osoby
- Oblasti s rohy (místnosti ve tvaru L)
- Podlaha EGGER Laminát a EGGER Comfort: délka a/nebo šířka místnosti větší než 10 m.
- Podlaha EGGER Design Green Tec a podlaha EGGER Laminát Aqua+: délka a/nebo šířka místnosti větší než 15 m.

Dostatečně dimenzované vzdálenosti od stěn a dilatační spáry se šířkou nejméně 8-10 mm nebrání pohybu položené podlahové plochy. Následující vzorec slouží jako vodítko: dilatační spára (po celém obvodu) 1,5 mm na každý metr položené podlahy (například: délka místnosti 10 m = vzdálenost od stěny 15 mm od obou stěn).

Dilatační spáry se na podlaze i u stěny zakrývají soklovou lištou a / nebo vhodnými podlahovými profilem.

**Poznámka:** U většiny typů přechodových profilů musí být před položením podlahy EGGER namontován základní profil (spodní

Revize: 01  
Vydáno: 1. března  
2023

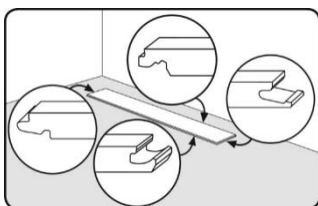
profil) k zachycení krycího profilu (horního profilu).

## 4. Pokládka

### 4.1. Základní informace

- Pokládka musí být prováděna za denního světla nebo vhodného/dostatečného osvětlení. Proto je nutné podlahové desky před jejich pokládkou a během ní důkladně kontrolovat na možné vady. Podlahové desky s viditelným poškozením nebo vadami nesmí být instalovány.
- Podlahy EGGER se pokládají jako tzv. „plovoucí“, tj. bez upevnění (bez lepení / šroubování atd.) podlahových desek k podkladu. U plovoucí pokládky se jednotlivé podlahové desky položí pomocí uzamykacího systému CLIC *it!* pro napojení a umístění jednotlivých desek.

**Poznámka:** Výjimkou jsou podlahy EGGER Design Green Tec a podlahy EGGER Laminát Aqua<sup>+</sup>, protože je lze lepit i celoplošně (podrobnosti viz „Celoplošné lepení“).

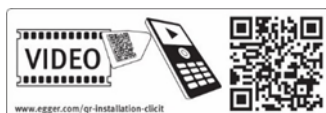


- Je důležité, abyste si uvědomili rozdíl mezi drážkou a perem podlahové desky.
- Začněte s pokládkou v levém rohu místnosti, přičemž obě strany s perem první desky směřují ke zdi a obě strany s drážkou směřují k podlahářovi.
- Spoje na krátké straně musejí být přesazeny nejméně o 20 cm, u formátu Long pak nejméně o 50 cm.

- U produktů se speciálním designem (např. dekor dlaždic) zajistěte, aby byl krátký konec (čelní spoj) zarovnaný se zkosením a / nebo vzorem.
- Zbývající kusy lze použít jako počáteční nebo koncové desky každé řady, pokud jsou alespoň 20 cm dlouhé (> 50 cm u formátu LONG) a je tedy zachováno minimální přesazení krátkých konců (čelní spoje) mezi řadami.
- K přípravě poslední řady pro pokládku vezměte podlahovou desku a položte ji přesně nahoru na předposlední řadu. Pomocí zbytku desky (šířka desky) je možné přenést obrys stěny na desku v předem zvolené vzdálenosti.
- Při řezání na míru pomocí kotoučové, kapovací nebo pily pro příčné řezání položte podlahové desky vždy stranou dekoru nahoru. Při řezání na míru pomocí přímočaré pily jí pohybujte po zadní straně desky.

### 4.2. Metody pokládky

Pokládku podlahy EGGER s instalačním systémem CLIC *it!* lze provést třemi různými způsoby:

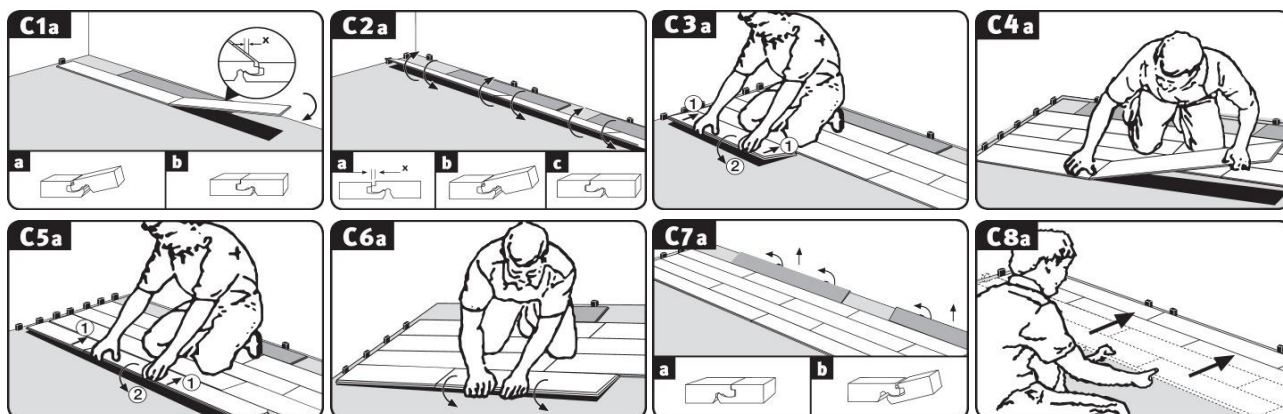


- Metoda A: na krátké straně v úhlu a v podélném směru desku vedle desky
- Metoda B: v úhlu podél dlouhé strany a sklepnuté na krátkém konci (čelní spoj) desku za desku
- Metoda C: pokládka v řadách s krátkou a dlouhou stranou v úhlu



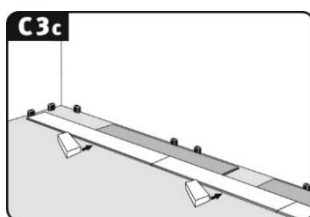
#### 4.2.1. Pokládka metodou A:

##### Na krátké straně v úhlu a v podélném směru desku vedle desky



- První desku umístěte do levého rohu místnosti tak, aby obě strany pera směřovaly ke zdi.
- Spojte desky první řady nakloněním krátkého pera desky, která má být instalována šikmo shora, do krátké drážky již položené desky a přiložte ji lehkým tlakem na krátkou stranu. Poslední desku v první řadě označte a uřízněte na požadovanou délku a položte tak, jak je uvedeno výše (obr. C1a).
- Zkontrolujte, že jsou desky první řady přesně zarovnané na dlouhé straně. K tomu účelu se doporučuje vložit mezi stěnu a podlahové prvky první řady kus podlahové desky jako zarážku / distanční díl, respektive v oblasti krátkých spojů. Po položení prvních 2-3 řad tyto desky odstraňte a dosud položenou plochu podlahy řádně vyrovnejte ke všem stěnám za dodržování příslušné vzdálenosti od stěny a použití distančního dílu.

První desku druhé a každé následující řady nakloňte úhlopříčně podélně a shora s perem v drážce dříve položené řady a položte ji s lehkým tlakem (obr. C3a).



**Upozornění!** Po podélném uzamčení desek poklepejte vhodným sklepávacím špalkem, aby bylo zajištěno úplné uzamčení.

- Položte všechny zbývající desky ve třetí řadě následovně:
  1. Nakloňte přední pero pod úhlem shora do přední drážky dříve nainstalované desky a položte desku (s mírným tlakem na přední stranu) co nejbližší k dlouhému okraji již položené řady (obr. C4a).
  2. Lehce zvedněte desku, kterou chcete položit na dlouhou stranu (obr. C5a).
  3. Nyní klepněte na pero na dlouhé straně šikmo shora do drážky předchozí řady (zatlačte dovnitř) a spusťte desku, čímž se dlouhý boční spoj uzavře (obr. C6a).

**Poznámka:** Upozorňujeme, že při zvedání a naklápění desky na dlouhé straně se sousední deska vlevo automaticky zvedne také díky již zajištěnému čelnímu konci.

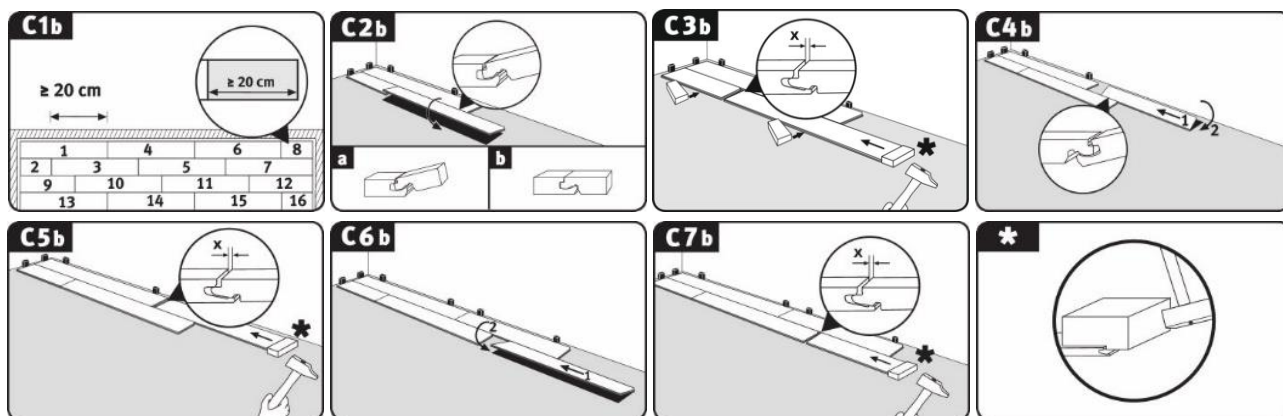
  4. Zkontrolujte, že jsou všechny spoje zcela uzamčené, tj. že nejsou nikde viditelné spoje. Jsou-li spoje viditelné, lze je uzavřít mírným poklepáním pomocí sklepávacího špalku.

Položte všechny zbývající podlahové desky tak, jak je popsáno výše, v případě potřeby upravte první a / nebo poslední desku na míru.

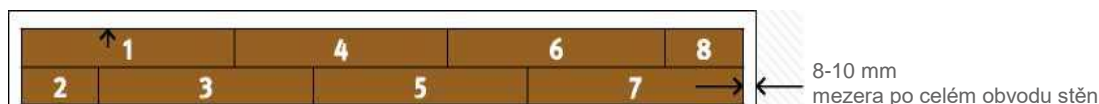


#### 4.2.2. Pokládka metodou B:

V úhlu podél dlouhé strany a sklepnuté na krátkém konci (čelní spoj) desku za deskou



- Podlahové desky v prvních dvou řadách lze pokládat současně, což znamená neustálé střídání desek v souladu s minimálním posunem čelních spojů (obr. C1b).



- Deska 1 = umístěna v levém rohu místnosti tak, aby obě strany pera směřovaly ke zdi.
- Deska 2 = naklonění dlouhé strany této zkrácené desky.
  - ✓ Za tímto účelem umístěte podélné pero desky v mírném úhlu shora do podélné drážky desky 1 a sklopte desku 2 dolů.
- Deska 3 = naklonění na dlouhé straně a sklepnutí na krátké straně (nebouchat!).
  - ✓ Začněte tím, že podélné pero nasadíte pod mírným úhlem shora do podélné drážky desky 1 (obr. C2b).
  - ✓ V této nakloněné poloze zatlačte desku 3 co nejbližší ke krátké hraně desky 2 tak, aby krátké pero desky 3 leželo ve vyfrézování krátké drážky desky 2 (obr. C3b).
  - ✓ Poté zajistěte podélný spoj spuštěním desky 3 dolů a poklepáním na dlouhé straně.
  - ✓ Zajistěte čelní spoj lehkým horizontálním poklepáním kladivem a sklepávacím špalkem (obr. C3b).

**Poznámka:**

- ✓ Pro nastavení výšky se doporučuje položit podlahovou desku na dlouhou stranu v oblasti čelního spoje.
- ✓ Nadměrné sklepávání může vést k poškození čelního spoje, což se může projevit až později v průběhu používání podlahy.
- Deska 4 = podélné naklonění na protilehlé straně a sklepnutí na krátké straně, jak je uvedeno výše.
  - ✓ Podélnou drážku nasadte pod mírným úhlem pod podélné pero desky 3 (obr. C4b).
  - ✓ V této nakloněné poloze zatlačte desku 4 co nejbližší ke krátké hraně desky 1 tak, aby krátké pero desky 4 leželo ve vyfrézování krátké drážky desky 1 (obr. C4b).
  - ✓ Poté zajistěte podélný spoj spuštěním desky 4 dolů. (obr. C4b).

**Upozornění!** Po podélném uzamčení desek poklepejte vhodným sklepávacím špalkem, aby bylo zajištěno úplné

uzamčení.

✓ Zajistěte čelní spoj lehkým horizontálním poklepáním kladivem a sklepvacím špalkem na okraj s dekorem (obr. C5b).

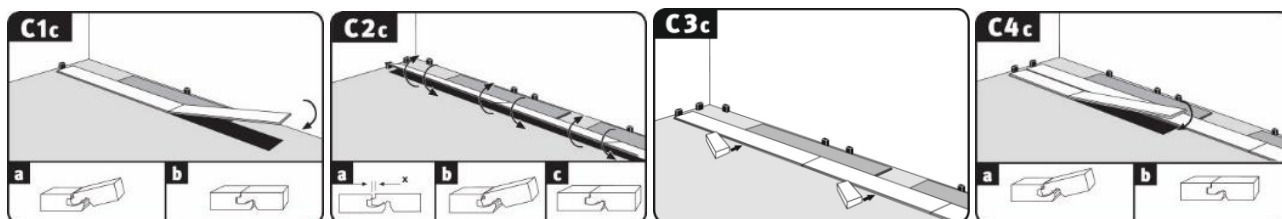
- Deska 5 = podélné nasazení a přiklepnutí na krátký konec (viz deska 3)
- Deska 6 = podélné nasazení a přiklepnutí na krátký konec (viz deska 4)
- Deska 7 = podélné nasazení a přiklepnutí na krátký konec (viz deska 3)
- Deska 8 = podélné nasazení a přiklepnutí na krátký konec (viz deska 4)
- Položte všechny zbývající desky prvních dvou řad tak, jak je popsáno výše, v případě potřeby uřízněte první a / nebo poslední desku na míru.
- Následně umístěte první dvě řady přičemž sledujte vzdálenost stěny od dlouhé boční stěny a umístěte distanční díly.
- První desku třetí a každé následující řady nakloňte diagonálně shora s perem v drážce dříve položené řady a položte ji s lehkým tlakem.

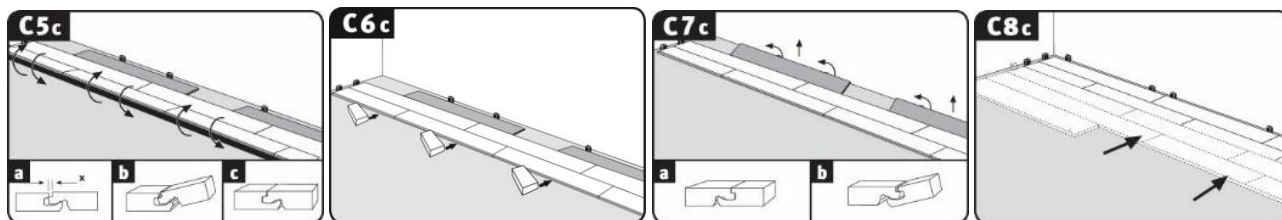
**Upozornění!** Po podélném uzamčení desek poklepejte vhodným sklepvacím špalkem, aby bylo zajištěno úplné uzamčení.

- Položte všechny zbývající desky ve třetí řadě následovně:
  - ✓ Začněte tím, že podélné pero nasadíte diagonálně shora do podélné drážky desky předchozí řady.
  - ✓ V této nakloněné poloze zatlačte desku co nejbližší k čelní hraně levé desky tak, aby přední pero desky určené k pokládce leželo ve vyfrézování drážky levé desky.
  - ✓ Poté zajistěte podélný spoj spuštěním desky dolů.
  - ✓ Zajistěte krátký spoj lehkým horizontálním poklepáním kladivem a sklepvacím špalkem (obr. C3b).
  - ✓ Položte všechny zbývající podlahové desky tak, jak je popsáno výše, v případě potřeby upravte první a / nebo poslední desku na míru.

#### 4.2.3. Pokládka metodou C:

##### Pokládka v řadách s krátkou a dlouhou stranou v úhlu





- První desku umístěte do levého rohu místnosti tak, aby obě strany pera směřovaly ke zdi (obr. C1c).
- Spojte desky první řady nakloněním čelního pera desky, která má být instalována šikmo shora, do čelní drážky již položené desky a přiložte ji lehkým tlakem na krátkou stranu (obr. C1c). Poslední desku v první řadě uřízněte na požadovanou délku a položte tak, jak je uvedeno výše.
- Zkontrolujte, že jsou desky první řady přesně zarovnané na dlouhé straně. K tomu účelu se doporučuje vložit mezi stěnu a podlahové prvky první řady v oblasti koncových spojů kus podlahové desky jako zarážku / distanční díl (obr. C1c až C6c). Po položení prvních 2-3 řad tyto desky odstraňte a dosud položenou plochu podlahy řádně vyrovnejte ke všem stěnám za dodržování příslušné vzdálenosti od dlouhé strany stěny (použijte distanční díly) (obr. C7c a C8c).
- Položte první desku druhé a každé následující řady s dlouhým postranním perem nad dlouhou postranní konvexní drážkou dříve nainstalované řady bez uzavření spojení (obr. C3c).

Viz také příprava k uzamčení systému CLIC



*it!* (YouTube)

- Všechny následující desky řady se nejprve spojují na předním konci (obr. C4c).
  - ✓ Nakloňte čelní pero pod úhlem shora do koncové drážky předchozí položené desky a položte desku (s mírným tlakem na krátkou stranu) co nejbližší k dlouhému okraji již položené řady tak, aby pero leželo nad podélnou konvexní drážkou předchozí řady.
- Uzavřete podélný spoj (obr. C5c/C6c).

Viz také instalace řady se systémem CLIC *it!*



(YouTube).

- ✓ Lehce nadzvedněte první položenou desku na dlouhé straně.
  - ✓ Nyní klepněte na dlouhé boční pero v této nakloněné poloze a mírným tlakem ho zatlačte do drážky předchozí řady.
  - ✓ Pokračujte takto zleva doprava, dokud není celá řada spojena s dříve položenou řadou a dokud neleží na plochu.
- Poznámka:** Dbejte, aby se desky na krátkých stranách neposunuly.

**Upozornění!** Po podélném uzamčení desek poklepejte vhodným sklepávacím špalkem, aby bylo zajištěno úplné uzamčení.

- Položte všechny zbývající řady tak, jak je popsáno výše, v případě potřeby upravte první a / nebo poslední desku na míru

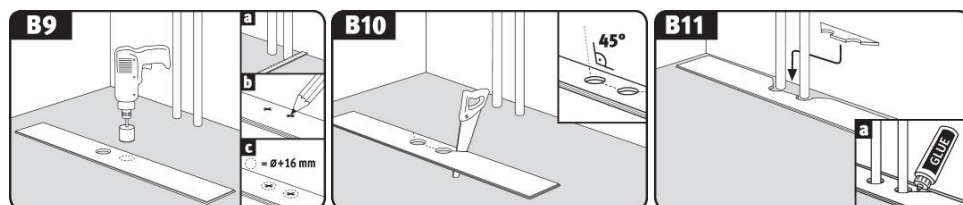
#### 4.2.4. Podlahové profily a podlahové lišty

Po dokončení řádné pokládky podlahy EGGER se pro začištění připevní potřebné podlahové profily a podlahové lišty, tzv. sokly. Montážní návod je součástí příslušenství.

**Poznámka:** U většiny typů přechodových profilů musí být před položením podlahy EGGER namontován základní profil (spodní profil) k zachycení krycího profilu (horního profilu).

#### 4.2.5. Další pokyny k pokládce

##### Potrubní průchodky



Lepidlo = lepidlo PVAC (D3)

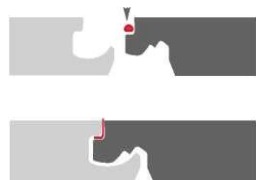
- Vyměřte polohu trubek a označte ji na desce (zohledněte okrajový spoj).
- Vyvrtejte otvor alespoň o 16 mm větší než průměr trubky.
- Vyřízněte otvory pod úhlem 45°.
- Vyříznutý kus přizpůsobte a přilepte.

##### Dveřní zárubně

- Doporučujeme zárubně po konzultaci se zákazníkem zkrátit na výšku instalace (podlaha a podkladové materiály).
- Poté položte podlahu pod dveřní zárubeň při zachování správné vzdálenosti od stěny / hrany. Pokud se při pokládce dostanete k dveřní zárubni, lze příslušnou podlahovou desku podélně sklopit a spustit dolů před rám. Poté desku položenou na podlaze sklepejte pod dveřní rám do čelního spoje pomocí kladiva a sklepávacího špalku a uzamkněte spojení.
- Pokud nelze dveřní zárubeň zkrátit, musí se do okolní dilatační spáry (v oblasti dveřní zárubně) vložit standardní výplňový PE profil a utěsnit silikonem.

##### Komerční prostory\*

Lepidlo PVAC (D3)



V komerčních prostorách, kde lze očekávat nadprůměrné vystavení vlhkosti/kapalině, je nezbytné použít

těsnící lepidlo PVAC (D3). Těsnící lepidlo by mělo být aplikováno na krátké a podélné straně pera tak, aby mohlo unikat nahoru v celé délce spoje při vzájemném spojování desek. Přebytečné lepidlo bezproblémově odstraníte z povrchu okamžitě nebo po krátkém schnutí.

\*Výjimky: Podlahy EGGER Design Green Tec, EGGER Laminát Aqua+ a EGGER Laminát Aqua CLIC it!

### Odstranění / demontáž podlahových desek

Abyste mohli bez poškození odstranit již položené desky, musíte nejprve odemknout celou řadu na delší straně zvednutím do požadovaného úhlu a poté oddělit spojení na čelních (krátkých) spojích. Postupujte velice opatrně, aby nedošlo k poškození pera a drážky.

## 5. Pokládka v koupelnách\*

\*Pokládku nelze provádět v mokřích místnostech (jako jsou sauny, parní lázně, sprchové kabiny nebo buňky, společné umývárny a prostory bazénů), oblastech s trvalým a zvýšeným vystavením vlhkosti nebo kapalinám, koupelnách s podlahovými vpustmi a všech venkovních prostorách.

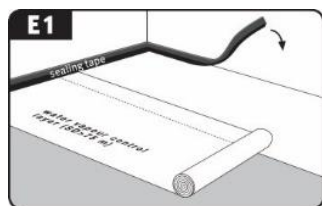
Podlahy EGGER Design Green Tec, EGGER Laminát Aqua+ a EGGER Laminát Aqua CLIC it! lze instalovat také v koupelnách s běžným provozem domácnosti bez podlahového odtoku a s vanou nebo sprchovým koutem, kde je povrch podlahy jen dočasně a krátce vystaven stříkající vodě.

### 5.1. Plovoucí pokládky v koupelnách

Níže uvedené podklady jsou vhodné pro plovoucí pokládku podlah EGGER Design Green Tec, EGGER Laminát Aqua+ a EGGER Laminát Aqua CLIC it! v koupelnách, pokud splňují požadavky na vhodnost instalace popsané v části 2.1.:

- všechny typy potěrů, včetně potěrů vytápěných teplou vodou
- keramické dlaždice.

Dále musí být podklad řádně utěsněn, aby se trvale zabránilo poškození konstrukce působením vlhkosti.



**Upozornění:** Je bezpodmínečně nutné zajistit celoplošnou pokládku systémové ochranné fólie proti vlhkosti a použít pásku k utěsnění napojení na stěnu ve tvaru žlabu.

Ochranná fólie proti vlhkosti a těsnicí páska

- Plovoucí pokládka podlah EGGER Design Green Tec, EGGER Laminát Aqua+ a EGGER Laminát Aqua CLIC it! v koupelnách se provádí pomocí jedné z metod popsanych v části 4.2., přičemž jsou jednotlivé podlahové desky spojeny uzamykacím systémem CLIC it!.



**Upozornění:**

- Všechny dilatační spáry musí být vyplněny PE výplní (kulatou šňůrou) a utěsněny elastickým sanitárním silikonem, aby byly

vodotěsné a trvale elastické.

- Při pokládce v místnostech s přívodem vody (např. koupelny, prádelny) nebo v prostoru okolo umyvadel a dřezů, praček, myček nádobí, chladniček a / nebo mrazniček musí být všechny pohyblivé spáry vůči stěnám, sprchovým koutům a potrubí zakryté a utěsněné jako trvale elastické a vodotěsné spoje.
- Je bezpodmínečně nutné zabránit pronikání vody pod podlahu. Dále soklové lišty, případně ukončovací profily na obkládané stěny, zárubně, atd., musí být k podlaze utěsněny sanitárním silikonem, aby byly vodotěsné a trvale elastické.
- Smí se použít pouze přechodové, nastavovací a koncové profily z hliníku. Spoj mezi profilem a stěnou musí být utěsněn vodotěsně s elastickým těsněním spoje.

## 5.2. Celoplošné lepení podlah EGGER Design Green Tec a EGGER Laminát Aqua+

Níže uvedené podklady jsou vhodné pro plovoucí pokládku podlah EGGER Design Green Tec a EGGER Laminát Aqua+ metodou celoplošného lepení, pokud splňují požadavky na vhodnost instalace popsané v části 2.1.

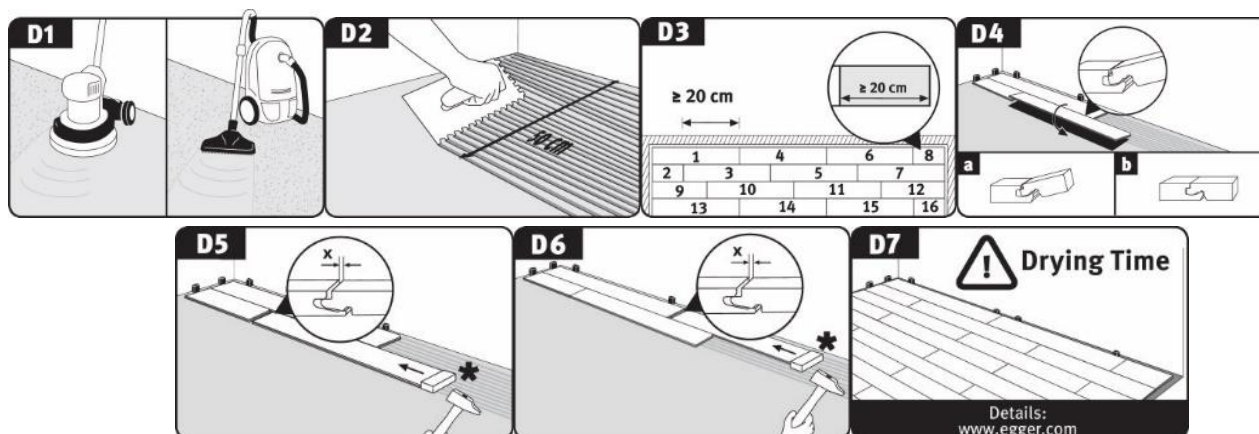
### 1. Standardní použití (v suchém prostředí)

- všechny typy potěrů, včetně potěrů vytápěných teplou vodou
- dřevovláknité desky, OSB a dřevotřískové konstrukce
- keramické dlaždice (je vyžadován základní nátěr specifický pro systém a výplň dlaždic)

### 2. Použití v koupelně (ve vlhkém prostředí)

- všechny typy potěrů, včetně potěrů vytápěných teplou vodou
- keramické dlaždice (je vyžadován základní nátěr specifický pro systém a výplň dlaždic)

Podlahy EGGER Design Green Tec a EGGER Laminát Aqua+ lze lepit celoplošně jak v soukromých obytných prostorech, tak i v komerčních prostorech. Pro celoplošné lepení se pokládka provádí tak, jak je popsáno v části 4.2.2 „Metoda B: v úhlu podél dlouhé strany a sklepnuté na krátkém konci (čelní spoj) desku za deskou“.





Revize: 01  
Vydáno: 1. března  
2023

#### Obecné pravidlo:

- Musí se použít lepidlo schválené výrobcem lepidla a podlahy. Dále je nutné dodržet všechny specifikace poskytnuté výrobcem lepidla, např. aplikace zubovou stěrkou, doba lepení a vytvrzení. V případě nedodržení stanovených požadavků zanikají veškeré nároky na záruku a odpovědnost za vady. Přehled schválených lepidel je k dispozici na [www.egger.com](http://www.egger.com).
- Celoplošné lepení by měl provádět odborník (profesionální podlahář).
- Je nutné zamezit nesprávnému umístění do lepidlového lože. Pokud není dosaženo takové rovinnosti podkladu, která je potřebná pro pokládku, musí být bezchybně aplikována základní vrstva a / nebo systémová výplň. U dlážděných podlah je vždy nutná základní vrstva a systémová výplň.
- Potěry je třeba vždy zbrousit a vysát průmyslovým vysavačem.
- V koupelnách musí být podklad řádně utěsněn, aby se trvale zabránilo poškození konstrukce působením vlhkosti.
- V závislosti na podkladu je nutné vyměnit zubovou stěrku za novou po každých 30-50 m<sup>2</sup> pokládky.
- Společnost EGGER Holzwerkstoffe Wismar GmbH & Co. KG nenese odpovědnost za správné používání a zpracování systému lepidla.
- V případě celoplošné pokládky musejí být pohybové profily zabudovány do prahů dveří / průchodů pouze tehdy, pokud konstrukce počítá s funkčním spojem. Obě oblasti se musejí v prostoru překrývat, protože funkční konstrukční spoje musejí dosahovat až na vrchní stranu podlahy.
- Maximální velikost plochy pro celoplošné lepení je určena funkčními spoji konstrukce. V tomto ohledu platí následující uznávané pravidlo: Všechny funkčně požadované konstrukční spoje umístěné v podkladu podlahy nesmějí být nikdy uzavřeny silovým spojem a musejí dosahovat až na vrchní stranu podlahy.
- Před montáží celoplošným lepením musí být dilatační spáry utěsněny (např. příčným nařezáním, přebroušením, umístěním svorek do příčného řezu v potěru a vyplněním syntetickou pryskyřicí). Spáry nemusí být přeneseny do následné podlahové krytiny.
- Je odpovědností projektanta poskytnout veškeré informace o funkci jednotlivých dilatačních spár, zejména pokud jde o funkční stavební spáry.  
**Poznámka:** Nedodržení pravidel pro funkční stavební spáry může vést k neopravitelným škodám.

**Upozornění!** Před schválením položené podlahy k používání musí být bezpodmínečně dodržena doba schnutí a vytvrzení příslušného lepidla.

#### Předběžná doložka:

Tyto instrukce pro zpracování byly sestaveny na základě nejlepších dostupných informací a s náležitou péčí. Poskytované informace se zakládají na praktických zkušenostech, interních zkouškách a odrážejí naši současnou úroveň znalostí. Jsou určeny pouze pro informaci a nepředstavují záruku vlastností výrobku nebo jeho vhodnosti pro konkrétní použití. Za chyby tisku a norem a za omyly nelze převzít jakoukoliv záruku. Kromě toho mohou technické změny podlah EGGER vyplývat jak z dalšího vývoje, tak i ze změn norem a právních předpisů. Platí naše všeobecné obchodní podmínky.