

MORE FROM WOOD.

**E EGGER**

Instrukcja montażu

podłóg laminowanych firmy  
Egger z wykorzystaniem  
systemu montażowego **JUST clic!**



JUST clic!



Patented

## 1. Odpowiedzialność w zakresie kontroli

Podłogi laminowane firmy EGGER są wytwarzane z najwyższą precyzją w najnowocześniejszych i najbardziej zaawansowanych zakładach produkcyjnych. Zarówno półprodukty, jak i produkty końcowe poddawane są regularnym i surowym kontrolom. Pomimo przeprowadzanych kontroli jakości nie można całkowicie wykluczyć uszkodzeń poszczególnych elementów, które mogą powstać np. podczas transportu. Dlatego przed montażem należy jeszcze raz dokładnie obejrzeć elementy podłogi. Elementów (produktów) uszkodzonych lub z innego powodu nieodpowiednich nie należy montować, lecz zwrócić i wymienić u sprzedawcy.

## 2. Podłóża

### 2.1

Wszystkie podłóża muszą zostać przygotowane do montażu zgodnie z typowymi procedurami i zatwierdzonymi tolerancjami. Przed przystąpieniem do montażu podłogi laminowanej firmy EGGER należy uwzględnić następujące punkty. Niezastosowanie się do wymogów skutkuje unieważnieniem gwarancji.

#### **Badanie wilgotności podłóża:**

Badanie należy wykonać przy użyciu wilgotnościomierza karbidowego, przy czym nie mogą zostać przekroczone następujące wartości graniczne:

- W przypadku jastrychów cementowych  $\leq 2\%$  CM – jastrychów ogrzewanych  $\leq 1,8\%$  CM
- W przypadku jastrychów anhydrytowych / jastrychów anhydrytowych samopoziomujących  $\leq 0,5\%$  CM – jastrychów ogrzewanych  $\leq 0,3\%$  CM
- Wartości te obowiązują dla jastrychów bez domieszek. W przypadku użycia domieszek oraz w przypadku jastrychów szybkoschnących należy stosować się do wytycznych producenta dotyczących zalecanych pomiarów oraz wartości granicznych.
- Próbkę do pomiaru należy pobrać z najniższej warstwy, dzieląc całą warstwę jastrychu w poziomie na trzy równe warstwy. Jednocześnie należy zmierzyć grubość warstwy jastrychu i sporządzić odpowiednią dokumentację.

#### **Badanie równości podłóża:**

Badanie równości podłóża wykonywane jest zgodnie z obowiązującymi normami i odbywa się poprzez przyłożenie poziomicy do najwyższych punktów powierzchni i ustalenie średnicy przy najniższej położonym punkcie w odniesieniu do powierzchni przylegania (odstępów punktów pomiarowych).

W przypadku odstępu pomiędzy punktami pomiarowymi wynoszącego 100 cm pionowe odchylenie może wynosić maksymalnie 2 mm. Większe odchylenia należy zniwelować, stosując odpowiednie środki (np. wylewki samopoziomujące).

#### **Badanie nośności podłóża:**

Podłóże musi być równe i nośne.

#### **Badanie czystości podłóża:**

Podłóże musi być odkurzone i czyste.

#### **Badanie warunków klimatycznych w pomieszczeniu:**

Przed, w trakcie oraz po montażu muszą zostać zagwarantowane następujące warunki:

- Temperatura w pomieszczeniu powinna wynosić przynajmniej  $18^{\circ}\text{C}$ .
- Temperatura powierzchni podłogi powinna wynosić co najmniej  $15^{\circ}\text{C}$ .
- Względna wilgotność powietrza powinna wynosić od 40 % do 70 %.

### 2.2

Do pływającego ułożenia podłóg laminowanych firmy EGGER nadają się wszystkie podłóża, które spełniają wyżej wymienione warunki. Są to głównie:

- wszystkie rodzaje jastrychów, łącznie z jastrychami ogrzewanymi ciepłą wodą;
- konstrukcje z płyt wiórowych;
- płyty pilśniowe;
- istniejące podłogi, np. linoleum, wykładziny PVC, posadzki z kamienia naturalnego oraz z płytek ceramicznych.

### Nieodpowiednie podłoża:

- Podłóg laminowanych firmy EGGER nie należy montować na tekstylnych wykładzinach podłogowych (np. wykładzinach dywanowych) ani na podłożach, które nie są odpowiednio przygotowane. Niezastosowanie się do wymogów skutkuje unieważnieniem gwarancji.

### Za podłoża odpowiednie w ograniczonym stopniu uznaje się:

- podłogi ogrzewane elektrycznie (sterowanie temperaturą powierzchni).

Elektryczne ogrzewanie podłogowe kwalifikuje się jako odpowiednie w ograniczonym stopniu, ponieważ wiele systemów elektrycznego ogrzewania podłogowego wykorzystujących folię grzewczą może generować temperaturę znacznie przekraczającą 28°C. Firma EGGER zatwierdza elektryczne ogrzewanie podłogowe jako odpowiednie podłoża, jeżeli jest ono sterowane cyfrowo, a temperatura powierzchni nigdy nie przekracza 28°C. Ponadto wymaga się uzyskania od producenta systemu ogrzewania dopuszczenia do stosowania go jako podłoża do podłóg laminowanych.

### Jastrych

W przypadku montażu pływającego tych elementów podłogowych na jastrychach należy liczyć się z tym, że wilgoć może przenikać do góry. Wobec tego na wszystkich jastrychach (z wyjątkiem asfaltu lanego) przed ułożeniem systemowego podkładu dźwiękochłonnego (patrz punkt: **Uwaga!** Materiały podkładowe) na całej powierzchni jako warstwę paroizolacyjną należy ułożyć folię do izolacji przeciwwilgociowej o współczynniku SD  $\geq 75$  m, tak aby nachodziła na ściany. Pasma folii powinny nachodzić na siebie na szerokości 5-20 cm, w zależności od projektu.

### Jastrychy z wodnym ogrzewaniem podłogowym

Budowa podłogi z ogrzewaniem wymaga współpracy wszystkich uczestników procesu (firma budowlana, architekt, specjalista ds. instalacji grzewczych, inżynier instalacji grzewczych, instalator i producent podłóg). Podłogi ogrzewane wymagają odpowiedniego planowania i koordynacji prac związanych z instalacją grzewczą i układaniem jastrychu, aby zapewnić maksymalną wydajność instalacji przez długi czas bez powodowania uszkodzeń materiałów. Standardowe kontrole instalacji ogrzewania podłogowego muszą obejmować kontrolę działania systemu ogrzewania / chłodzenia (ogrzewanie / chłodzenie funkcjonalne). Należy udokumentować w protokole prawidłowe wzrosty i spadki temperatury ogrzewanego jastrychu o każdej porze roku.

Podczas ogrzewania warstwy nośnej i warstwy dystrybucji ciepła należy rozróżnić ogrzewanie funkcjonalne i ogrzewanie osuszające.

- Ogrzewanie funkcjonalne dowodzi prawidłowego wykonania instalacji i służy weryfikacji działania systemu ogrzewania podłogowego.
- Ogrzewanie osuszające polega na pozbywaniu się wilgotności resztkowej z jastrychu, aby doprowadzić go do stanu umożliwiającego montaż instalacji.

**Uwaga:** ogrzewanie funkcjonalne nie gwarantuje osiągnięcia przez jastrych poziomu wilgotności resztkowej wymaganego do rozpoczęcia instalacji. Dlatego osuszanie jastrychu przed położeniem instalacji jest konieczne.

**Uwaga!** Temperatura powierzchni ogrzewanej podłogi nie może przekraczać 28°C. Podłogi laminowane firmy EGGER są zwykle montowane w systemie pływającym. W przypadku podłoża mineralnych przed podkładem dźwiękochłonnym ułożyć należy na całej powierzchni jako warstwę paroizolacyjną folię do izolacji przeciwwilgociowej o współczynniku SD  $\geq 75$  m, tak aby nachodziła na ściany. Podczas wykonywania montażu pływającego należy uwzględnić przewodnictwo cieplne podłogi laminowanej oraz podkładu izolacyjnego. Zgodnie z wymogami WE suma wartości przewodności cieplnej wszystkich komponentów musi wynosić  $\leq 0,15 \text{ m}^2 \text{ K/W}$ . Jeżeli stosowane są podkłady dźwiękochłonne spoza asortymentu firmy EGGER, w przypadku montażu pływającego na jastrychach z ogrzewaniem podłogowym wyklucza się jakąkolwiek gwarancję odnośnie do zachowania efektywnego, maksymalnego dopuszczalnego oporu cieplnego całej konstrukcji.

### Kamień naturalny i płytki ceramiczne

Należy liczyć się z ewentualną wilgotnością resztkową i w związku z powyższym przed systemowym podkładem dźwiękochłonnym (patrz punkt: **Uwaga!** Materiały podkładowe) ułożyć należy na całej powierzchni jako warstwę paroizolacyjną folię do izolacji przeciwwilgociowej o współczynniku SD  $\geq 75$  m, tak aby nachodziła na ściany.

#### **Płyty wiórowe i płyty pilśniowe**

Należy używać systemowego podkładu dźwiękochłonnego (patrz punkt: **Uwaga!** Materiały podkładowe). Warstwa paroizolacyjna nie jest konieczna.

#### **Deski drewniane**

Ewentualne luźne deski należy solidnie przykręcić. W celu lepszej redukcji odgłosów kroków należy używać systemowego podkładu dźwiękochłonnego (patrz punkt: **Uwaga!** Materiały podkładowe). Warstwa paroizolacyjna nie jest konieczna. Panele laminowane należy układać poprzecznie względem ułożonych na podłożu desek.

#### **Elastyczne wykładziny podłogowe (PVC, linoleum, winyl)**

W przypadku tych wykładzin można zrezygnować z zastosowania folii przeciwwilgociowej, ponieważ elastyczna wykładzina podłogowa pełni rolę warstwy paroizolacyjnej. W celu lepszej redukcji odgłosów kroków należy używać systemowego podkładu dźwiękochłonnego (patrz punkt: **Uwaga!** Materiały podkładowe).

#### **Pomieszczenia mokre / wilgotne**

**Uwaga!** Podłóg laminowanych firmy EGGER nie można montować w pomieszczeniach mokrych oraz wilgotnych, takich jak łazienki, sauny itp. Niezastosowanie się do wymogów skutkuje unieważnieniem gwarancji.

#### **Uwaga! Materiały podkładowe**

- Na podłożu mineralnym należy jednak zawsze zastosować najpierw folię chroniącą przed wilgocią o wartości  $SD \geq 75$  m na całej powierzchni, z wyciągnięciem jej na ścianę. Wyjątkami są mata EGGER Silenzio Duo (podkład izolacyjny 2 w 1 ze zintegrowaną ochroną przeciw wilgoci) oraz porównywalna płyta podkładowa 2 w 1. W tych przypadkach dodatkowa folia przeciwwilgociowa nie jest konieczna.
- Do montażu podłóg EGGER należy użyć systemowej maty podkładowej EGGER Silenzio. Alternatywne maty podkładowe są dostępne na stronie internetowej: [www.egger.com](http://www.egger.com). Wyjątkiem są Podłogi laminowane firmy EGGER ze zintegrowanym podkładem Silenzio. W tym przypadku dodatkowy podkład izolacyjny jest niedozwolony.

## **3. Przed przystąpieniem do montażu**

#### **Aklimatyzacja paneli podłogowych**

Przed montażem pakiety z panelami podłogowymi muszą być przechowywane w pomieszczeniu, w którym zostaną ułożone lub w pomieszczeniu, w którym panuje podobny klimat. Panele powinny być aklimatyzowane w następujących warunkach:

- Powinny być zapakowane.
- Powinny być aklimatyzowane przez co najmniej 48 godzin.
- Powinny leżeć na płasko, a minimalny odstęp od wszystkich ścian powinien wynosić 50 cm.
- Temperatura w pomieszczeniu powinna wynosić przynajmniej 18°C.
- Temperatura powierzchni podłogi powinna wynosić co najmniej 15°C.
- Względna wilgotność powietrza powinna wynosić od 40 % do 70 %.

#### **Kierunek układania**

Podłogi laminowane prezentują się najlepiej, kiedy panele są układane równolegle do kierunku padania światła. Wiążąca instrukcja dotycząca kierunku układania istnieje jednak tylko w przypadku podłogi z desek lub posadzek parkietowych. W tym przypadku należy układać panele poprzecznie do przebiegu desek lub posadzki parkietowej.

#### **Planowanie pierwszego rzędu paneli**

Najpierw należy wymierzyć pomieszczenie, aby można było stwierdzić, czy pierwszy rząd paneli nie jest zbyt szeroki. Jest to konieczne zawsze wtedy, gdy szerokość ostatniego rzędu, który należy zamontować zgodnie z obliczeniami jest mniejsza niż 5 cm.



### Planowanie szczelin dylatacyjnych

Podłogi laminowane, podobnie jak wszystkie materiały organiczne, rozszerzają się i kurczą, co jest uwarunkowane zmiennym klimatem pomieszczenia. Dzięki zastosowaniu przy wszystkich stałych elementach budowlanych szczelin dylatacyjnych ułożona podłoga może swobodnie „pracować”. Generalnie przy stałych elementach budowlanych, takich jak ściany, ościeżnice drzwiowe, przepusty rurowe, filary, schody itp., należy stosować szczeliny dylatacyjne o szerokości od 8 do 10 mm.

### Zastosowanie profili dylatacyjnych

Ze względu na naturalną „pracę” podłóg laminowanych w przypadku następujących rodzajów i wielkości powierzchni należy zawsze montować profile dylatacyjne:

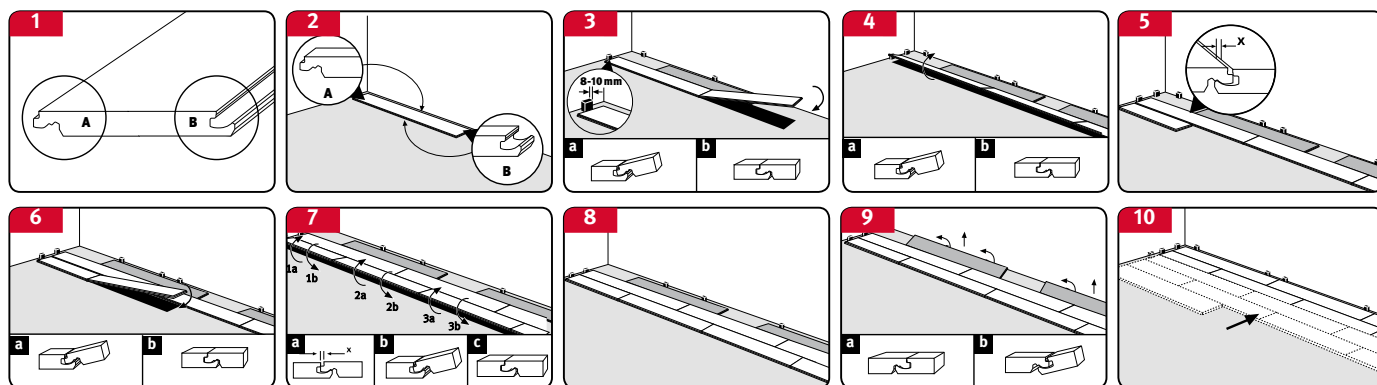
- progi;
- przejścia;
- pomieszczenia z dużą liczbą zakamarków;
- pomieszczenia o długości lub szerokości przekraczającej 10 m.

## 4. Montaż

- Przed ułożeniem pierwszego rzędu należy sprawdzić elementy podłogi pod kątem ewentualnych uszkodzeń / wad. Należy rozróżnić pióro i wpust (rys. 1).
- Montaż należy rozpocząć od ułożenia pierwszego rzędu w lewym rogu pomieszczenia, przy czym obie krawędzie panelu zakończone piórem powinny być zwrócone w kierunku ściany (rys. 2).
- Należy łączyć ze sobą panele, wkładając kolejny panel od góry pod kątem w pióro ułożonego już panelu i następnie opuszczając go, aż będzie przylegał do podłoża (rys. 3). Ostatni panel w pierwszym rzędzie należy dociąć na odpowiednią długość. Podczas układania pierwszego rzędu należy uważać na dokładne wyrównanie krawędzi wzdłużnych, aby dzięki temu można było łączyć ze sobą kolejne rzędy paneli, nie pozostawiając szczelin. W tym celu zaleca się stosowanie pomiędzy ścianą i układanymi w pierwszym rzędzie panelami ogranicznika / elementu wyrównującego w odpowiednich miejscach na końcach paneli. Po ułożeniu pierwszych 2–3 rzędów należy usunąć te elementy i dokładnie wyrównać krawędzie ułożonej do tego momentu podłogi laminowanej względem ściany, uwzględniając odstęp od ściany (umieszczając elementy wyrównujące). (rys. 3 do 10).
- Układanie 2. rzędu należy rozpocząć od ułożenia fragmentu panelu, który pozostał z 1. rzędu, jeżeli ma on długość co najmniej 200 mm. Także każdy kolejny rząd można rozpoczynać od ułożenia fragmentu deski z poprzedniego rzędu, uwzględniając przy tym minimalne przesunięcie panelu.  
**Uwaga!** Należy uwzględnić minimalne przesunięcie deski, wynoszące 200 mm. W przypadku produktów z fazą i / lub o specjalnym wzorze (np. z dekokiem imitującym płytki) należy zwracać uwagę na równomierne przesunięcie, odpowiednio do fazy i / lub wzoru.
- Nasunąć krawędź układanego panelu zakończoną piórem na dolny występ wpustu pierwszego panelu w pierwszym rzędzie (rys. 5). Ułożyć cały rząd paneli, łącząc ich krawędzie czołowe w sposób opisany powyżej. W ten sposób wszystkie krawędzie czołowe paneli ułożonych w tym rzędzie są wyrównane względem siebie i połączone (rys. 6).
- Następnie należy unieść nieco kolejny panel lub fragment panelu i połączyć go krawędzią wzdłużną z panelem w pierwszym rzędzie. Należy ułożyć cały rząd paneli, łącząc je z panelami w poprzednio ułożonym rzędzie (rys. 7). Należy uważać, aby nie doszło przy tym do przesunięcia się paneli w obszarze krawędzi czołowych.
- Teraz można układać kolejne rzędy paneli.

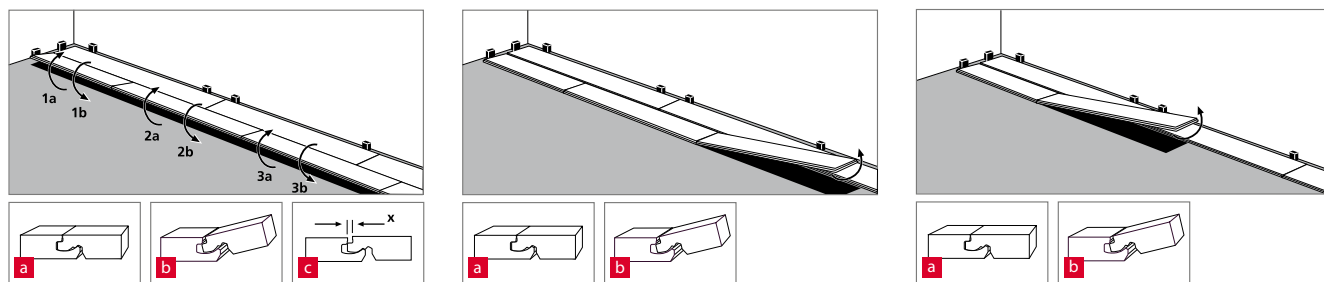
## Montaż

Aby przygotować się do układania ostatniego rzędu paneli, należy ułożyć następny panel dokładnie na panelach w przedostatnim rzędzie. Za pomocą pozostałego fragmentu panelu (szerokości panelu) można przenieść kontur ściany w wybranym wcześniej odstępie na panel.



### Montaż / demontaż paneli

Aby wymienić ułożone już panele nie uszkodzając ich, należy najpierw poluzować panele w całym rzędzie, lekko je unosząc po stronie krawędzi wzdłużnych, a następnie poluzować połączenia czołowe paneli. Prace należy wykonywać ze szczególną ostrożnością, aby nie uszkodzić piór i wpustów.



### Zastosowanie w obiektach przemysłowych klas 31, 32 i 33



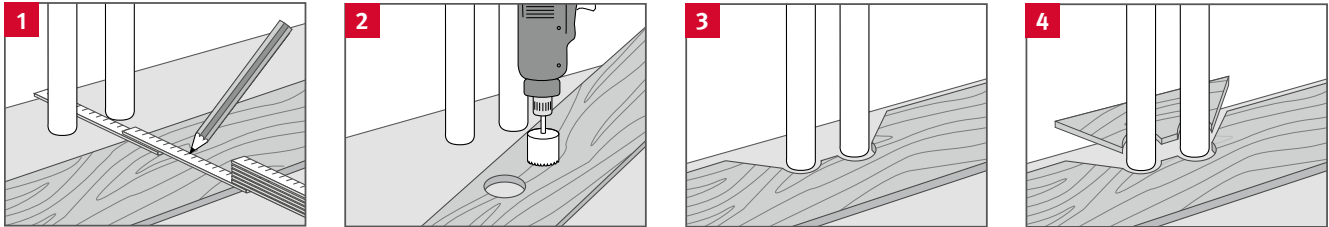
W obiektach przemysłowych należy liczyć się z ponadprzeciętnym narażeniem na występowanie wilgoci. Dlatego w tych miejscach zaleca się dodatkowe zabezpieczenie podłogi przy użyciu kleju PVAC (D3). Klej należy nanieść na górną powierzchnię pióra, tak aby po dosunięciu do siebie paneli klej wypłynął do góry w obszarze połączenia wzdłużnego i czołowego. Nadmiar kleju można łatwo usunąć z powierzchni panelu od razu lub po krótkim przeschnięciu.

**Uwaga!** Upewnić się, że pod klejem pomiędzy panelami nie ma szczeliny.

### Kuchnie i szafy do zabudowy

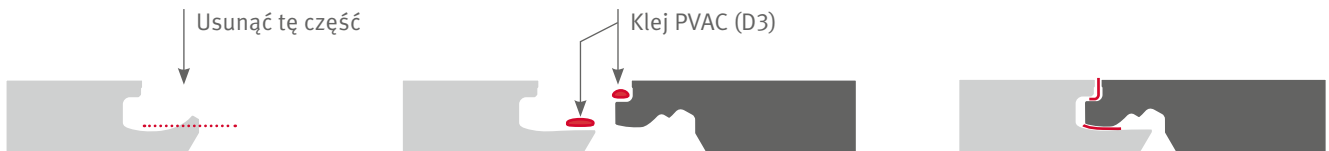
Zaleca się zamontowanie kuchni i szaf do zabudowy przed ułożeniem podłogi.

### Przepusty rurowe

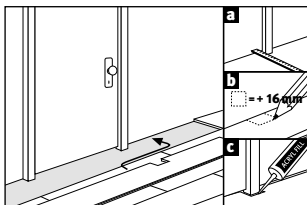


- Wymierzyć pozycję rur i zaznaczyć na panelu (uwzględnić szczelinę dylatacyjną).
- Wykonać otwór o co najmniej 16 mm większy niż średnica rury.
- Odpiłować element panelu pod kątem 45° w stosunku do otworów.
- Dopasować i przykleić wycięty element.

### Ościeżnice drzwiowe



- W przypadku drewnianych ościeżnic drzwiowych zaleca się skrócenie ich o wysokość podłogi oraz materiałów podkładowych po uzgodnieniu ze zleceniodawcą.
- Ułożyć podłogę aż do ościeżnicy, zachowując odpowiednią szczelinę dylatacyjną. W razie gdy układanie podłogi kończy się pod ościeżnicą, dolny występ wpustu ułożonego wcześniej panelu należy usunąć za pomocą dłuta. Następnie należy wsunąć w poziomie kolejny panel tak, aby przylegał do podłoża. To miejsce połączenia należy skleić przy użyciu kleju PVAC.
- W przypadku ościeżnic drzwiowych, których nie da się skrócić, np. ościeżnic metalowych, należy wypełnić lub przykryć szczeliny dylatacyjne za pomocą elastycznej masy do uszczelniania spoin lub odpowiednich profili końcowych.



### Profile podłogowe

Po fachowym i należyтым ułożeniu podłogi należy zamontować niezbędne profile i listwy przypodłogowe zgodnie z powyższym opisem. Skrócona instrukcja montażu dołączona jest do wszystkich akcesoriów.

**Uwaga!** W przypadku większości rodzajów profili przed ułożeniem podłogi laminowanej konieczne jest zastosowanie profilu bazowego, na którym montowany jest profil kryjący.

## 5. Czyszczenie i pielęgnacja

- Obszary wejściowe należy wyposażyć w maty wejściowe / wycieraczki o odpowiedniej wielkości.
- W przypadku zastosowania w obiektach przemysłowych, gdzie powierzchnia podłogi laminowanej graniczy bezpośrednio z wejściem do budynku, należy zamontować w podłodze ciąg wycieraczek o odpowiednich rozmiarach.
- Do nóg mebli, takich jak krzesła i stoły należy zamocować podkładki filcowe. Należy je regularnie sprawdzać i czyścić, a w razie potrzeby wymienić.
- W przypadku przestawiania mebli należy je podnosić. Nie wolno przesuwać ich po podłodze.
- W przypadku krzesel i mebli na kółkach należy stosować tylko kółka typu W (miękkie). Kółka mebli należy regularnie sprawdzać i czyścić, a w razie potrzeby wymienić.
- Należy natychmiast usuwać z podłogi nagromadzoną wilgoć / wodę.
- Nie czyścić podłogi przy użyciu myjek parowych, z wyjątkiem podłóg laminowanych Aqua+.
- Podłogę czyścić tylko lekko zwilżoną szmatką.
- Nigdy nie używać środków do szorowania ani materiałów ściernych podczas czyszczenia i pielęgnacji podłogi laminowanej.
- Nie używać środków czyszczących mogących pozostawiać osad. Zalecamy płyn do czyszczenia Clean-it firmy EGGER.
- Woskowanie i / lub polerowanie nie jest konieczne i jest niedozwolone.
- Późniejsze lakierowanie powierzchni podłóg laminowanych firmy EGGER nie jest konieczne i jest niedozwolone.
- Podczas odkurzania należy używać nasadki szczotkowej.

Niezależnie od trwałości podłogi zawsze może dojść do jej uszkodzenia. Niewielkie uszkodzenia można usunąć przy użyciu systemowej pasty naprawczej Decor Mix & Fill firmy EGGER. W przypadku dużych uszkodzeń pojedyncze elementy podłogi lub jej fragmenty muszą zostać wymienione przez specjalistę. Osobne instrukcje są dostępne na żądanie.

Aby uzyskać więcej informacji na temat technik układania paneli (np. na schodach) lub w przypadku jakichkolwiek innych pytań, prosimy o kontakt ze sprzedawcą.



[www.egger.com](http://www.egger.com)

**EGGER Holzwerkstoffe Wismar**

GmbH & Co. KG

Am Haffeld 1

23970 Wismar

Niemcy

**T** +49 3841 301-0

**F** +49 3841 301 20222

[flooring@egger.com](mailto:flooring@egger.com)

**EGGER Drevprodukt Gagarin**

Ezhvinsky proezd, 1

215010 Gagarin

Obwód smoleński

Rosja

**T** +7 48135 79-300

**F** +7 48135 79-311

[info-ru@egger.com](mailto:info-ru@egger.com)

Serwis, doradztwo i wiele więcej: