

MORE FROM WOOD.

E EGGER

Instrukcja montażu wszystkich podłóg
firmy Egger z wykorzystaniem
bezklejewego systemu **JUST clic!**



1. ODPOWIEDZIALNOŚĆ W ZAKRESIE KONTROLI

Podłogi laminowane i podłogi w technologii cork⁺ firmy EGGER są wytwarzane z najwyższą precyzją, w najnowocześniejszych zakładach produkcyjnych. Zarówno półprodukty, jak również produkty końcowe poddawane są regularnym i surowym kontrolom. Pomimo przeprowadzanych kontroli jakości nie można całkowicie wykluczyć uszkodzeń poszczególnych elementów, które mogą powstać np. podczas transportu. Dlatego przed montażem należy jeszcze raz dokładnie obejrzeć elementy podłogi.

2. PODŁOŻE

2.1 Generalnie obowiązuje zasada, że zleceniobiorca przeprowadzający montaż podłogi jest zobligowany do tego, by przed przystąpieniem do prac sprawdzić, czy podłoże, na którym ma być przeprowadzony montaż, spełnia wymagane właściwości. Podczas oceny wymaganych właściwości podłoża, na którym ma być ułożona podłoga laminowana i podłoga w technologii cork⁺ firmy EGGER, należy uwzględnić w szczególności następujące punkty:

BADANIE WILGOTNOŚCI PODŁOŻA:

Badanie należy wykonać przy użyciu wilgotnościomierza karbidowego, przy czym nie mogą być przekroczone następujące wartości graniczne:

- W przypadku jastrychów cementowych $\leq 2\% \text{ CM}$ – jastrychów ogrzewanych $\leq 1,8\% \text{ CM}$
- W przypadku jastrychów anhydrytowych/jastrychów anhydrytowych samopoziomujących $\leq 0,5\% \text{ CM}$ – jastrychów ogrzewanych $\leq 0,3\% \text{ CM}$
- Wartości te obowiązują dla jastrychów bez domieszek. W przypadku użycia domieszek oraz w przypadku jastrychów szybko schnących należy stosować się do wytycznych producenta dotyczących zalecanych pomiarów oraz wartości granicznych.
- Próbkę do pomiaru należy pobrać z najniższej warstwy, dzieląc całą warstwę jastrychu w poziomie na trzy równe warstwy. Jednocześnie należy zmierzyć grubość warstwy jastrychu i sporządzić odpowiednią dokumentację.

BADANIE RÓWNOŚCI PODŁOŻA:

Badanie równości podłoża wykonywane jest zgodnie z obowiązującymi normami i odbywa się poprzez przyłożenie poziomicy do najwyższych punktów powierzchni i ustalenie średnicy przy najniższej położonym punkcie w odniesieniu do powierzchni przylegania (odstępów punktów pomiarowych).

W przypadku odstępów pomiędzy punktami pomiarowymi wynoszącego 100 cm pionowe odchylenie może wynosić maksymalnie 2 mm. Większe odchylenia należy zniwelować, stosując odpowiednie środki (np. samopoziomujące masy szpachlowe).

BADANIE NOŚNOŚCI PODŁOŻA:

Podłoże musi być równe i nośne.

BADANIE CZYSTOŚCI PODŁOŻA:

Podłoże musi być odkurzone i czyste.

BADANIE WARUNKÓW KLIMATYCZNYCH W POMIESZCZENIU:

Przed, w trakcie oraz po montażu zagwarantowane muszą być następujące warunki:

- Temperatura w pomieszczeniu powinna wynosić przynajmniej 18°C
- Temperatura powierzchni podłoża powinna wynosić przynajmniej 15°C
- Względna wilgotność powietrza powinna wynosić pomiędzy 40% a 70%

2.2 Do pływającego ułożenia podłóg laminowanych i podłóg w technologii cork⁺ firmy EGGER nadają się wszystkie podłoża, które spełniają wyżej wymienione warunki. Są to głównie:

- wszystkie rodzaje jastrychów, łącznie z jastrychami ogrzewanymi ciepłą wodą
- konstrukcje z płyt wiórowych
- płyty pilśniowe
- istniejące podłogi, np. linoleum, wykładziny PVC, posadzki z kamienia naturalnego oraz z płytek ceramicznych

ZA NIEODPOWIEDNIE PODŁOŻA UZNAJE SIĘ:

- tekstylne wykładziny podłogowe
- podłoża niespełniające wymaganych właściwości

ZA PODŁOŻA ODPOWIEDNIE W OGRANICZONYM STOPNIU UZNAJE SIĘ:

- podłogi ogrzewane elektrycznie (sterowanie temperatury powierzchni)

Elektryczne ogrzewanie podłogowe generalnie kwalifikuje się jako odpowiednie podłóże, w przypadku, gdy jego elementy są zatopione w warstwie jastrychu lub betonu. Nie kwalifikuje się natomiast, jeżeli zastosowane jest w formie maty grzejnej ułożonej na warstwie betonu. Maty grzejne wyposażone w regulację mogą zostać zaakceptowane jako odpowiednie podłóże, jeżeli zagwarantowane zostanie, że temperatura powierzchni w żadnym momencie nie przekroczy 28°C.

UWAGA! W przypadku podłóży mineralnych przed podkładem dźwiękochłonnym ułożyć należy na całej powierzchni jako warstwę paroizolacyjną folię do izolacji przeciwwilgociowej o współczynniku $SD > 75$ m, tak aby nachodziła na ściany. Jeżeli stosowane są podkłady dźwiękochłonne spoza asortymentu firmy EGGER, w przypadku montażu pływającego na jastrychach z ogrzewaniem podłogowym, wyklucza się jakąkolwiek gwarancję odnośnie do zachowania efektywnego, maksymalnego dopuszczalnego oporu cieplnego całej konstrukcji.

JASTRYCHY

W przypadku montażu pływającego tych elementów podłogowych na jastrychach należy się liczyć z tym, że wilgoć może przenikać do góry. Z uwagi na powyższe, na wszystkich jastrychach (z wyjątkiem asfaltu lanego) przed położeniem systemowego podkładu dźwiękochłonnego (patrz punkt: **UWAGA!** Materiały podkładowe) ułożyć należy na całej powierzchni jako warstwę paroizolacyjną folię do izolacji przeciwwilgociowej o współczynniku $SD > 75$ m, tak aby nachodziła na ściany. Pasma folii powinny nachodzić na siebie na szerokości co najmniej 20 cm.

JASTRYCHY Z WODNYM OGRZEWANIEM PODŁOGOWYM

Każdy rodzaj ogrzewania podłogowego wymaga uzależnionego od zakresu zastosowania planowania oraz koordynacji z uwzględnieniem systemu ogrzewania oraz rodzaju jastrychu, mających na celu zagwarantowanie niepowodującego szkód oraz optymalnego działania na długi czas. Zasadniczo przed montażem podłóg należy usunąć istniejące wykładziny. Oprócz zwykłych kontroli podłóży, w przypadku nowych jastrychów należy dodatkowo przedłożyć protokół nagrzewania potwierdzający właściwe fazy nagrzewania i chłodzenia. Prawidłowe nagrzewanie i chłodzenie ogrzewanych konstrukcji jastrychowych musi mieć miejsce o każdej porze roku.

PRZYKŁAD PROCESU NAGRZEWANIA I CHŁODZENIA

- Ogrzewanie funkcyjne: początek fazy nagrzewania w przypadku jastrychów cementowych najwcześniej po upływie 21 dni, w przypadku jastrychów anhydrytowych najwcześniej po upływie 7 dni. **UWAGA:** Stosować się do zaleceń producenta! Początek fazy nagrzewania z temperaturą początkową 25°C, którą należy utrzymywać przez trzy dni. Zwiększanie temperatury początkowej, aż do osiągnięcia maksymalnej temperatury początkowej (maks. 55°C). Maksymalną temperaturę początkową należy utrzymywać przez 4 dni, nie należy wyłączać ogrzewania na noc.
- Ogrzewanie w celu wysuszenia podłóży: początek fazy nagrzewania w przypadku jastrychów cementowych najwcześniej po upływie 28 dni, w przypadku jastrychów anhydrytowych najwcześniej po upływie 14 dni. **UWAGA:** Stosować się do zaleceń producenta!
 1. dzień – początek fazy nagrzewania z temperaturą początkową wynoszącą 25°C, zwiększanie temperatury o 10°C na dzień.
 4. dzień – osiągnięcie maksymalnej temperatury początkowej (maks. 55°C).
 - 5.-18. dzień – trzymanie maksymalnej temperatury początkowej.
 19. dzień – kontrola podłóży – pomiar wilgotności metodą CM (w przypadku stwierdzenia zbyt wysokiej wilgotności resztkowej należy kontynuować fazę nagrzewania).
 - 19.-21. dzień – obniżanie temperatury początkowej codziennie o 10°C aż do osiągnięcia temperatury początkowej wynoszącej 25°C.

Montaż elementów podłogi po osiągnięciu temperatury powierzchni wynoszącej 18°C.
Podczas montażu oraz przez 3 dni po jego zakończeniu utrzymywać podaną powyżej temperaturę.
Po upływie 3 dni w razie potrzeby należy powoli zwiększać temperaturę początkową.

UWAGA! Temperatura powierzchni nie może przekraczać 28°C. W przypadku podłóży mineralnych przed podkładem dźwiękochłonnym ułożyć należy na całej powierzchni jako warstwę paroizolacyjną folię do izolacji przeciwwilgociowej o współczynniku $SD > 75$ m, tak aby nachodziła na ściany. Jeżeli stosowane są podkłady dźwiękochłonne spoza asortymentu firmy EGGER, w przypadku montażu pływającego na jastrychach z ogrzewaniem podłogowym, wyklucza się jakąkolwiek gwarancję odnośnie do zachowania efektywnego, maksymalnego dopuszczalnego oporu cieplnego całej konstrukcji.

KAMIEŃ NATURALNY I PŁYTKI CERAMICZNE

Należy liczyć się z ewentualną wilgotnością resztkową i w związku z powyższym przed systemowym podkładem dźwiękochłonnym (patrz punkt: **UWAGA!** Materiały podkładowe) należy ułożyć na całej powierzchni jako warstwę paroizolacyjną folię do izolacji przeciwwilgociowej o współczynniku $SD > 75$ m, tak aby nachodziła na ściany.

PŁYTY WIÓROWE I PŁYTY PILŚNIOWE

W celu lepszej redukcji odgłosów kroków należy zastosować systemowy podkład dźwiękochłonny (patrz punkt: **UWAGA!** Materiały podkładowe). Nie należy montować warstwy paroizolacyjnej.

PODŁOŻA/PRZED PRZYSTĄPIENIEM DO MONTAŻU

DESKI DREWNIANE

Ewentualne luźne deski należy solidnie przykręcić. W celu lepszej redukcji odgłosów kroków należy używać systemowego podkładu dźwiękochłonnego (patrz punkt: **UWAGA!** Materiały podkładowe). Nie należy montować warstwy paroizolacyjnej. Paroizolacja utrudniałaby bowiem wystarczającą cyrkulację powietrza w miejscu montażu podłogi. Panele laminowane należy układać poprzecznie względem ułożonych na podłożu desek.

ELASTYCZNE WYKŁADZINY PODŁOGOWE (PVC, LINOLEUM, WINYL)

W przypadku tych wykładzin można zrezygnować z zastosowania folii przeciwwilgociowej, ponieważ elastyczna wykładzina podłogowa pełni rolę warstwy paroizolacyjnej. W celu lepszej redukcji odgłosów kroków należy używać systemowego podkładu dźwiękochłonnego (patrz punkt: **UWAGA!** Materiały podkładowe).

POMIESZCZENIA MOKRE/POMIESZCZENIA WILGOTNE

UWAGA! Podłóg laminowanych i podłóg w technologii cork+ firmy EGGER nie można montować w pomieszczeniach mokrych oraz wilgotnych, takich jak łazienki, sauny, itp.

UWAGA! MATERIAŁY PODKŁADOWE

Do montażu podłóg EGGER zaleca się systemową matę podkładową EGGER silenizio. Alternatywnie można użyć mat podkładowych dostępnych na stronie internetowej: www.egger.com/flooring-information.

W przypadku podłóg EGGER ze zintegrowaną matą podkładową (silenizio) lub zintegrowaną korkową matą podkładową nie wolno montować żadnych dodatkowych mat podkładowych.

Na podłożach mineralnych należy jednak zawsze ułożyć na całej powierzchni jako warstwę paroizolacyjną folię do izolacji przeciwwilgociowej ze współczynnikiem SD > 75 m, tak aby nachodziła na ściany.

Wyjątek: W przypadku używania maty EGGER silenizio DUO (maty podkładowej ze zintegrowaną ochroną przeciw wilgoci) nie jest wymagana dodatkowa warstwa paroizolacyjna.

3. PRZED PRZYSTĄPIENIEM DO MONTAŻU

AKLIMATYZACJA PANELI

Przed montażem panele podłogowe muszą być przechowywane i aklimatyzowane w pomieszczeniu, w którym zostaną ułożone lub w pomieszczeniu, w którym panuje podobny klimat. Panele powinny być aklimatyzowane w następujących warunkach:

- Powinny być zapakowane
- Powinny być aklimatyzowane przez co najmniej 48 godzin
- Powinny leżeć na płasko, minimalny odstęp od wszystkich ścian powinien wynosić 50 cm
- Temperatura pomieszczenia powinna wynosić co najmniej 18°C
- Temperatura powierzchni podłogi powinna wynosić co najmniej 15°C
- Względna wilgotność powietrza powinna wynosić pomiędzy 40% a 70%

KIERUNEK UKŁADANIA

Tego rodzaju podłogi najlepiej się prezentują, jeśli panele są układane równolegle do kierunku padania światła. Wiążąca instrukcja dotycząca kierunku układania istnieje jednak tylko w przypadku podłóg z desek lub posadzek parkietowych. W tym przypadku należy układać panele poprzecznie do przebiegu desek lub posadzki parkietowej. **UWAGA:** Podłogi w technologii cork+ firmy Egger są wykonane z produktów naturalnych, dlatego na ich powierzchni mogą pojawić się niewielkie zagłębienia charakterystyczne dla zastosowanego produktu naturalnego (korka), co podkreśla autentyczny wygląd podłóg.

PLANOWANIE PIERWSZEGO RZĘDU PANELI

Najpierw należy wymierzyć pomieszczenie, aby można było stwierdzić, czy pierwszy rząd paneli nie jest zbyt szeroki. Jest to konieczne zawsze wtedy, gdy szerokość ostatniego panelu, który należy zamontować, zgodnie z obliczeniami jest mniejsza niż 5 cm.

PLANOWANIE SZCZELIN DYLATACYJNYCH

Podłogi laminowane oraz podłogi w technologii cork+ firmy EGGER – jak wszystkie materiały organiczne – rozszerzają się i kurczą, co jest uwarunkowane zmiennym klimatem pomieszczenia. Dzięki zastosowaniu przy wszystkich stałych elementach budowlanych szczelin dylatacyjnych o odpowiednich rozmiarach, ułożona podłoga może swobodnie „pracować”. Generalnie przy stałych elementach budowlanych, takich jak ściany, ościeżnice drzwiowe, przepusty rurowe, filary, schody itp. należy stosować szczeliny dylatacyjne o szerokości od 8 mm do 10 mm.

ZASTOSOWANIE PROFILI DYLATACYJNYCH

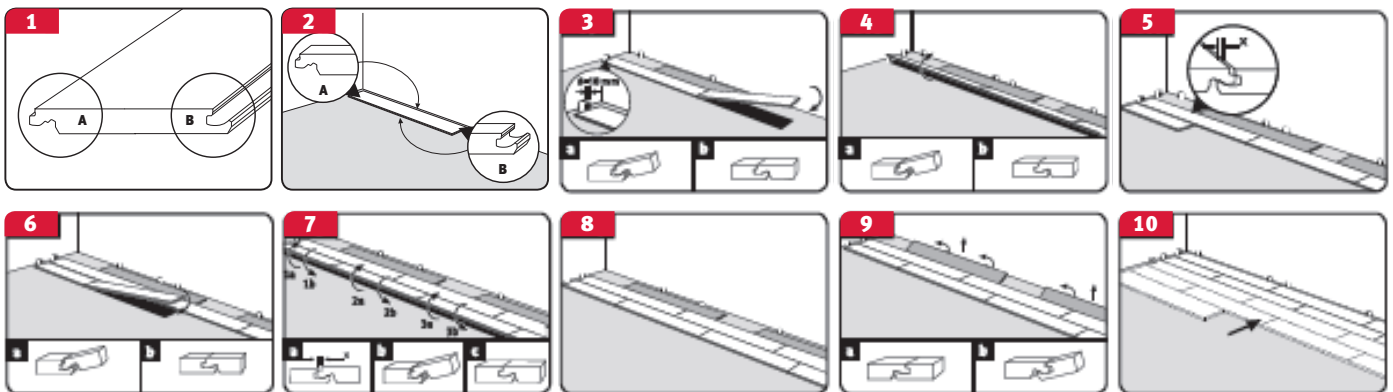
Ze względu na uwarunkowane właściwościami materiału rozszerzanie i kurczenie się elementów podłogowych w przypadku następujących wielkości powierzchni/w następujących obszarach powierzchni należy zawsze montować profile dylatacyjne:

- progi
- przejścia
- pomieszczenia z dużą ilością zakamarków
- pojedyncze pomieszczenia o długości lub szerokości przekraczającej 10 m

4. MONTAŻ

- Przed ułożeniem pierwszego rzędu należy sprawdzić elementy podłogi pod kątem ewentualnych uszkodzeń/wad. Należy odszukać pióro i wpust. (rys. 1).
- Montaż należy rozpocząć od ułożenia pierwszego rzędu w lewym rogu pomieszczenia, przy czym obie krawędzie panela zakończone piórem powinny być zwrócone w kierunku ściany (rys. 2).
- Należy łączyć ze sobą panele, wkładając od góry, pod kątem kolejny panel w pióro ułożonego już panelu i następnie opuścić go, aż będzie przylegał do podłoża (rys. 3). Ostatni panel w pierwszym rzędzie należy dociąć na odpowiednią długość. Podczas układania pierwszego rzędu należy uważać na dokładne wyrównanie krawędzi wzdłużnych, aby dzięki temu można było łączyć ze sobą kolejne rzędy paneli, nie pozostawiając szczelin. W tym celu zaleca się stosowanie pomiędzy ścianą i układanymi w pierwszym rzędzie panelami ogranicznika/elementu wyrównującego. Po ułożeniu pierwszych 2-3 rzędów należy usunąć te elementy i dokładnie wyrównać krawędzie ułożonej do tego momentu podłogi laminowanej względem ściany, uwzględniając odstęp od ściany. (rys. 3 do 10).
- Układanie 2. rzędu należy rozpocząć od ułożenia fragmentu panelu, który pozostał z 1. rzędu, jeżeli ma on długość co najmniej 200 mm. Także każdy kolejny rząd można rozpoczynać od ułożenia fragmentu deski z poprzedniego rzędu, uwzględniając przy tym minimalne przesunięcie panela.
UWAGA! Należy uwzględnić minimalne przesunięcie deski, wynoszące 200 mm. W przypadku produktów z fugą i/lub o specjalnym designie (np. z dekokiem imitującym płytki) należy zwracać uwagę na równomierne przesunięcie, odpowiednio do fazy i/lub wzoru.
- Nasunąć krawędź układanego panela zakończoną piórem na dolny występ wpustu pierwszego panela w pierwszym rzędzie (rys. 5). Ułożyć cały rząd paneli, łącząc ich krawędzie czołowe w sposób opisany powyżej. W ten sposób wszystkie krawędzie czołowe paneli ułożonych w tym rzędzie są wyrównane względem siebie i połączone (rys. 6).
- Następnie należy unieść nieco kolejny panel lub fragment panela i połączyć go krawędzią wzdłużną z panelem w pierwszym rzędzie. Należy ułożyć cały rząd paneli, łącząc je z panelami w poprzednio ułożonym rzędzie (rys. 7). Należy uważać, aby nie doszło przy tym do przesunięcia się paneli w obszarze krawędzi czołowych.
- Teraz można układać kolejne rzędy paneli.

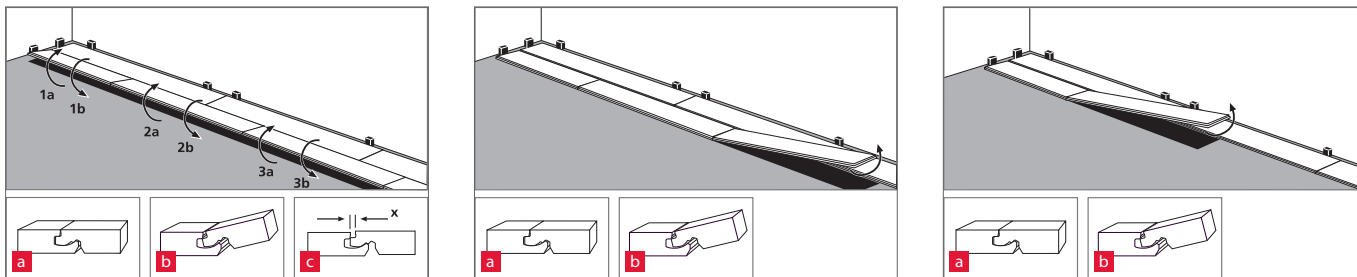
Aby przygotować się do układania ostatniego rzędu paneli, należy położyć następny panel dokładnie na panelach w przedostatnim rzędzie. Za pomocą pozostałego fragmentu panelu (szerokości panelu) można przenieść kontur ściany w wybranym wcześniej odstępie na panel.



MONTAŻ

DEMONTAŻ PANELI

Aby wymienić ułożone już panele, nie uszkodzając ich, należy najpierw poluzować panele w całym rzędzie, lekko je unosząc po stronie krawędzi wzdłużnych, a następnie poluzować połączenia czołowe paneli. Prace należy wykonywać ze szczególną ostrożnością, aby nie uszkodzić piór i wpustów.



ZASTOSOWANIE W OBIEKTACH PRZEMYSŁOWYCH KLAS 31, 32 I 33



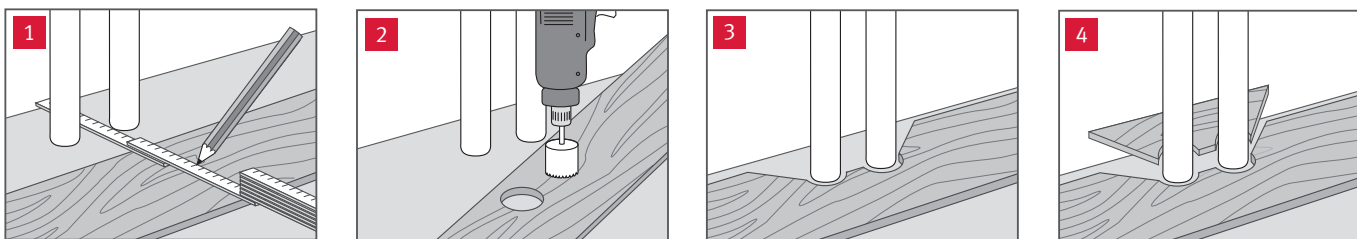
W obiektach przemysłowych należy liczyć się z ponadprzeciętnym narażeniem na występowanie wilgoci. Dlatego w tych miejscach zaleca się dodatkowe zabezpieczenie podłogi przy użyciu systemowego kleju. Klej należy nanieść na górne pióro, tak aby po dosunięciu do siebie paneli klej wypłynął do góry w obszarze połączenia wzdłużnego i czołowego. Nadmiar kleju można łatwo usunąć z powierzchni panela od razu lub po krótkim przeschnięciu.

UWAGA! Upewnić się, że pod klejem pomiędzy panelami nie ma szczeliny, tzn. że całkowicie do siebie przylegają.

KUCHNIE I SZAFY DO ZABUDOWY

Zaleca się zamontowanie kuchni i szaf do zabudowy przed ułożeniem podłogi.

PRZEPUSTY RUROWE

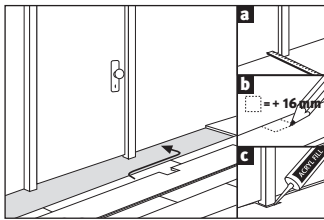


- Wymierzyć pozycję rur i zaznaczyć na panelu (uwzględnić szczelinę dylatacyjną).
- Wykonać otwór o co najmniej 16 mm większy niż średnica rury.
- Odpowiadać element panelu pod kątem 45° w stosunku do otworów.
- Dopasować i przykleić wycięty element.

OŚCIEŻNICE DRZWIOWE



- W przypadku drewnianych ościeżnic drzwiowych zaleca się skrócenie ich o wysokość podłogi oraz materiałów podkładowych po uzgodnieniu ze zleceniodawcą.
- Ułożyć podłogę aż do ościeżnicy, zachowując odpowiednią szczelinę dylatacyjną. W razie, gdy układanie podłogi kończy się przy ościeżnicy, dolny występ wpustu ułożonego wcześniej panela należy usunąć za pomocą płaskiego dłuta, aby móc wsunąć kolejny panel tak, aby przylegał do podłoża. To miejsce połączenia należy skleić przy użyciu kleju PVAc.
- W przypadku ościeżnic drzwiowych, których nie da się skrócić, np. ościeżnic metalowych, należy wypełnić i przykryć szczeliny dylatacyjne za pomocą elastycznej masy do uszczelniania spoin oraz odpowiednich profili końcowych



PROFILE

Po fachowym i należyтым ułożeniu podłogi należy zamontować zarówno niezbędne profile, jak i listwy przypodłogowe. Skrócona instrukcja montażu dołączona jest do oferowanych akcesoriów.

UWAGA! W przypadku większości rodzajów profili konieczne jest przed ułożeniem podłogi laminowanej zastosowanie profilu bazowego, na którym montowany jest profil kryjący.

5. CZYSZCZENIE I PIELĘGNACJA

- Podobnie jak wszystkie inne wykładziny podłogowe także podłogę laminowaną lub podłogę w technologii cork⁺ należy chronić przed przenikaniem brudu, stosując odpowiednie maty wejściowe.
- W przypadku zastosowania w obiektach przemysłowych, gdzie powierzchnia podłogi laminowanej graniczy bezpośrednio z wejściem do budynku, należy zamontować w podłodze ciąg wycieraczek o odpowiednich rozmiarach.
- Do nóg krzeseł, stołów i innych powierzchni mebli, które stykają się z podłogą, należy koniecznie zamocować podkładki filcowe.
- W przypadku przestawiania ciężkich mebli należy je podnosić. Nie wolno przesuwania ich po podłodze.
- W przypadku krzeseł i mebli na kółkach dopuszczalne jest stosowanie tylko kółek typu W (miękkie).
- Należy natychmiast usuwać z podłogi nagromadzoną wilgoć/wodę.
- Nie czyścić podłogi przy użyciu myjek parowych.
- Myć podłogę lekko zwilżoną szmatką.
- Nigdy nie używać środków do szorowania, ani materiałów ściernych podczas czyszczenia i pielęgnacji podłogi.
- Nie używać środków czyszczących pozostawiających osad (zalecamy płyn do czyszczenia i pielęgnacji CLEAN IT firmy EGGER).
- Woskowanie i/lub polerowanie nie jest konieczne i jest niedozwolone.
- Późniejsze lakierowanie powierzchni podłóg laminowanych lub podłóg w technologii cork⁺ firmy EGGER nie jest konieczne i jest niedozwolone.
- Podczas odkurzania należy używać nasadki szczotkowej.

Szczegółową instrukcję dotyczącą pielęgnacji oraz kartę gwarancyjną można otrzymać od sprzedawcy.

Jeżeli mimo wszystko dojdzie do uszkodzenia podłogi, niewielkie uszkodzenia można usunąć przy użyciu systemowej pasty naprawczej DECOR MIX & FILL firmy EGGER. W przypadku dużych uszkodzeń pojedyncze elementy podłogi lub jej fragmenty muszą zostać wymienione przez specjalistę. Prosimy o kontakt z lokalnym dystrybutorem w celu uzyskania szczegółowych informacji na ten temat. Aby uzyskać więcej informacji na temat technik układania paneli (np. na schodach) lub w przypadku jakichkolwiek innych pytań, prosimy o kontakt z lokalnym dystrybutorem.

*Obowiązują warunki gwarancji dla podłóg laminowanych i podłóg w technologii cork⁺ firmy EGGER, które można otrzymać od sprzedawcy lub pobrać ze strony internetowej.

www.egger.com



Chcą Państwo wiedzieć więcej?
Aby uzyskać więcej informacji,
wystarczy zeskanować niniejszy kod QR.

EGGER Retail Products
GmbH & Co. KG
Im Kissen 19
59929 Brilon
Germany
T +49 2961 770-0
F +49 2961 770-62919
flooring@egger.com

Serwis, doradztwo i wiele więcej: