

MORE FROM WOOD.

**E EGGER**

Kaikkien Egger-lattioiden asennusohje  
liimattomalla lukitusjärjestelmällä  
**JUST clic!**



**JUST clic!**



**PATENTED**

EP1441087 • EP1462587

# 1. TARKASTUS- JA HUOLELLISUUSVELVOLLISUUS

EGGER-laminaattilattiat ja cork+ teknologian lattiat valmistetaan tarkkoja työvaiheita noudattaen nykyaikaisissa tuotantolaitoksissa. Puolivalmisteet ja valmistuotteet tarkistetaan säännöllisesti. Laatutarkistuksista huolimatta yksittäisissä elementeissä voi esiintyä esimerkiksi kuljetusvaurioita. Tästä syystä lattiaelementit on tarkistettava ennen asennusta.

## 2. ASENNUSALUSTAT

2.1 Tilaaajan on tarkistus- ja huolellisuusvelvollisuutensa puitteissa varmistettava ennen asennusta, että asennusalusta sopii tarkoitukseensa ja täyttää alustalle asetetut yleiset laatuvaatimukset. Huomioi seuraavat asiat ennen kuin alat asentaa EGGER laminaattilattiaa tai cork+ teknologian lattiaa:

### ASENNUSALUSTAN KOSTEUSTARKASTUS:

Tarkastus suoritetaan CM-laitteella, jolloin seuraavia raja-arvoja ei saa ylittää:

- Sementtipohjainen betoni  $\leq 2$  CM % - betonilattia lämmitysjärjestelmällä  $\leq 1,8$  CM %
- Kalsiumsulfaatti-/juoksevat kalsiumsulfaattipinnoitteet  $\leq 0,5$  CM % - pinnoite lämmitysjärjestelmällä  $\leq 0,3$  CM %
- Nämä arvot koskevat pinnoitteita, joissa ei ole lisäaineita. Mikäli käytetään lisäaineita tai nopeasti kuivuvia pinnoitteita, on noudatettava valmistajan antamia lukemia ja raja-arvoja.
- Koekappale on otettava pinnoitteen alemmasta kolmasosasta. Pinnoitteen paksuus on mitattava ja dokumentoitava.

### ASENNUSALUSTAN TASAISUUDEN TARKASTUS:

Tasaisuuden tarkastus noudattaa tavanomaisia normeja ja tapahtuu asettamalla mittalauta tason korkeimpien pisteiden päälle, sekä mittaamalla pistomitalla syvimmistä kohdista verraten mittauspisteisiin.

Kahden mittauspisteen, jotka ovat 100 cm päässä toisistaan, suurin sallittu pystysuora poikkeama on 2 mm. Suuremmat poikkeamat on tasoitettava tarkoitukseen sopivalla tasoitteella.

### ASENNUSALUSTAN KANTOKYVYN TARKASTUS:

Alustan on oltava kauttaaltaan itsekantava.

### ASENNUSALUSTAN PUHTAUDEN TARKASTUS:

Alustan on oltava puhdistettu ja imuroitu.

### HUONEILMAN TARKASTUS:

Ennen asennusta, sen aikana ja asennuksen jälkeen seuraavat edellytykset on täytettävä:

- huoneen lämpötila vähintään 18°C
- lattiapinnan lämpötila vähintään 15°C
- suhteellinen ilmankosteus 40% - 70%

2.2 EGGERin laminaattilattian ja cork+ teknologian lattian uivaan asennukseen soveltuvat kaikki aluslattiat, jotka täyttävät aikaisemmin esitetyt vaatimukset. Tässä muutama esimerkki:

- kaiken tyyppiset betonilattiat, myös vesikiertoisella lämmitysjärjestelmällä varustetut betonilattiat
- lastulevyrakenteet
- puukuitulevyt
- vanhat lattiapinnoitteet, kuten PVC, linoleumi, luonnonkivilevyt, keraamiset laatat

### ALUSTAKSI EI SOVELLU:

- tekstiililattiat, kuten esim. kokolattiamatot
- Asennukseen soveltumattomat alustat

**ALUSTAKSI SOVELTUVAT RAJOITETUSTI:**

- sähköiset lattialämmitykset (pintalämpötilan ohjaus ja asennettu lattianperustukseen)

Sähköinen lattialämmitys soveltuu alustaksi, jos se on asennettu lattialaastiin tai betonipinnoitteeseen, eikä se toimi kalvolämmityksenä betonipinnoitteen päällä. Säädettävät kalvolämmitykset voidaan silloin sallia asennusalustana, kun on varmaa, että pintalämpötila ei ylitä minään aikana 28°C.

**HUOM!** Mineraalipitoisille (betoni, kivi) aluslattioille on ehdottoman välttämätöntä asentaa koko alalle ammemaainen höyrysulkumuovi sd-arvo >75 m höyrysulkuksi ennen muuta alusmateriaalia. Käytettäessä alusmateriaaleja, jotka eivät kuulu EGGER:n lisävarustevalikoimaan, tullaan lattianpäällystelämmityksessä, kun on kyse uivasta asennuksesta betonipäällysteelle, eväämään kaikenlainen takuu maksimaalisesta koko rakenteen lämpövastuksen pysymisestä valmiin rakenteen osalta.

**BETONI**

Näiden lattioiden uivassa asennuksessa betonille on huomioitava, että täytyy varautua mahdolliseen nousevaan kosteuteen. Edellä mainitusta syystä johtuen täytyy aina ennen laminaattilattian asentamista betonin päälle (poikkeuksena valuasfaltti) ennen tarkoitukseen sopivaa alusmateriaalia (katso kohta: **HUOM!** aluskatemateriaalit) asentaa koko alalle ammemaainen höyrysulkumuovi sd-arvo >75 m höyrysulkuksi. Asianmukaisesti asennettuna tulee höyrysulkumuovin olla reunoilta päällekkäin 20 cm matkalta.

**VESIKIERTOISELLA LÄMMITYSJÄRJESTELMÄLLÄ VARUSTETUT ALUSLATTIAT**

Jokainen pintalämmitetty lattia edellyttää lämmitysjärjestelmään ja lattiapintaan liittyvää suunnittelua ja koordinoitua optimaalisen ja häiriöttömän toimintakyvyn takaamiseksi. Kaikki vanhat päällysteet on poistettava ennen uuden laminaattilattian asentamista. Kun kyseessä on uusi lattiapinnoite, asennusalustan tarkistukseen kuuluu myös lämmitys- ja jäähdytysaikojen kirjaaminen. Lämmitetyn lattiapinnoitteen asianmukainen lämmitys ja jäähdytys on suoritettava kaikkina vuodenaikoina.

**LÄMMITYS JA JÄÄHDYTYS**

- Toimintolämmitys: Lämmitysaika alkaa sementtipohjaisella betonilattialla aikaisintaan 21 päivän kuluttua ja kalsiumsulfaattipinnoitteella 7 päivän kuluttua. **HUOM!** Lue valmistajan antamat tiedot! Lämmitysvaihe alkaa esilämpötilalla 25°C, joka pidetään kolme päivää. Esilämpötila nostetaan maksimaaliseen esilämpötilaan (maks. 55°C). Maksimaalinen esilämpötila pidetään 4 päivän ajan ilman yökatkaisua.
- Lattiapinnoitteen lämmitys: Lämmitysaika alkaa sementtipohjaisella betonilattialla aikaisintaan 28 päivän kuluttua ja kalsiumsulfaattipinnoitteella 14 päivän kuluttua. **Huom!** Lue valmistajan antamat tiedot!
  1. päivä - lämmitysvaihe alkaa esilämpötilalla 25°C, jota nostetaan 10°C päivässä.
  4. päivä - maksimaalisen esilämpötilan saavuttaminen (maks. 55°C).
  - 5.-18. päivä - maks. esilämpötilan pitäminen.
  19. päivä pinnoitetarkastus - CM-mittaus (jos jäännöskosteutta on liikaa, lämmitystä on jatkettava).
  - 19.-21. päivä - esilämpötilan laskeminen päivittäin 10°C/päivä, kunnes lämpötila on 25°C.
 Lattiaelementtien asennus, kun lattian pintalämpötila on 18°C.  
 Lämpötila pidetään asennuksen aikana ja 3 päivää sen suorittamisen jälkeen.  
 Kolmen päivän kuluttua esilämpötilaa voidaan tarvittaessa nostaa hitaasti.

**HUOM!** Pintalämpötila ei saa ylittää 28°C. Mineraalipitoisille aluslattioille on ehdottoman välttämätöntä asentaa kokoalainen allasmainen höyrysulkumuovi sd-arvo >75 m höyrysulkuksi ennen muuta alusmateriaalia. Käytettäessä alusmateriaaleja, jotka eivät kuulu EGGER:n lisävarustevalikoimaan, tullaan lattianpäällystelämmityksessä, kun on kyse uivasta asennuksesta betonipäällysteelle, eväämään kaikenlainen takuu maksimaalisesta koko rakenteen lämpövastuksen pysymisestä valmiin rakenteen osalta.

**LUONNONKIVI JA KERAAMISET LAATAT**

Täytyy varautua mahdolliseen nousevaan jäännöskosteuteen ja vastaavasti täytyy ennen tarkoitukseen sopivaa alusmateriaalia (katso kohta: **HUOM!** aluskatemateriaalit) asennettava kokoalainen allasmainen höyrysulkumuovi sd-arvo >75 m höyrysulkuksi.

**LASTU- JA PUUKUITULEVYT**

Askeläänien parantamiseksi suositellaan tarkoitukseen sopivaa alusmateriaalia (katso kohta: **HUOM!** aluskatemateriaalit). Höyrysulkua ei tule asentaa.

## ASENNUSALUSTAT/ENNEN ASENNUSTA

### PARKETIT JA PUULATTIAT

Mahdollisesti irtonaiset lattialaudat on ruuvattava yhteen asianmukaisesti. Askeläänien parantamiseksi suositellaan järjestelmään sopivaa alusmateriaalia. (katso kohta: **HUOM!** aluskatemateriaalit). Höyrysulkua ei tule asentaa. Riittävä rakennuspaikan lattian rakenteiden ilmanvaihto ei saa tulla estetyksi. Laminaattilattiapaneelit täytyy asentaa poikittain lattialautoihin nähden.

### ELASTISET LATTIANPÄÄLLYSTEET (PVC, LINOLEUMI, VINYYLI)

Näillä lattiapäällysteillä voidaan luopua höyrysulkumuovin käytöstä, koska ko. lattiapäällyste itsessään toimii höyrysulkuna. Askeläänien parantamiseksi suositellaan järjestelmään sopivaa alusmateriaalia. (katso kohta: **HUOM!** aluskatemateriaalit).

### MÄRKÄTILAT/KOSTEAT TILAT

**HUOM!** EGGERin laminaattilattioita ja cork+ teknologian lattioita ei saa asentaa märkä- ja kosteisiin tiloihin, kuten kylpyhuoneeseen, saunaan tai vastaaviin tiloihin.

### **HUOM!** ALUSMATERIAALIT

EGGER-laminaattilattioiden kanssa on käytettävä järjestelmään sopivaa EGGER silenizio-alusmattoa. Vaihtoehtoiset alusmatot löydät osoitteesta [www.egger.com/flooring-information](http://www.egger.com/flooring-information).

Integroidulla silenizio-alustalla tai korkkialustalla varustettujen EGGER-lattioiden alle ei saa asentaa erillistä alusmateriaalia äänieristystä varten.

Mineraalipitoisille aluslattioille on kuitenkin asennettava aina kokoalainen ammemaainen höyrysulkumuovi sd-arvo >75 m höyrysulukuksi.

Poikkeus: Käytettäessä EGGER silenizio DUO:a (yhdistelmämatto integroidulla kosteusuojalla) ei erillistä höyrysulkua tarvita.

## 3. ENNEN ASENNUSTA

### LATTIALAUTOJEN TASAANNUUTTAMINEN

Lattiaelementit on ennen asennusta säilytettävä asennustilassa tai vastaavassa tilassa. Tasaannuttaminen suoritetaan seuraavasti:

- pakattuna
- vähintään 48 tunnin ajan
- vaakatasossa, minimietäisyys 50 cm kaikkiin seiniin
- huoneen lämpötila vähintään 18°C
- lattian pintalämpötila vähintään 15°C
- suhteellinen ilmankosteus 40% - 70%

### ASENNUSSUUNTA

Lattia näyttää parhaimmalta, kun paneelit asennetaan valon suuntaan. Asennussuunta on kuitenkin sitova lautalattiassa, sauvaparketissa ja puulattiassa rakenteen takia. Asennus on suoritettava poikittain lattialautoja tai sauvaparketin/puulattian sauvojen suuntaan nähden. **Huom!** Cork+ teknologian lattiamme ovat luonnon tuotteita, joissa pintarakenteen yksittäiset pienet painaumat ovat tyyppillisiä tuotteessa käytetyille korkille ja korostavat näiden tuotteiden luonnollisuutta.

### ENSIMMÄINEN RIVI

Ensin tila on mitattava sen varmistamiseksi, onko ensimmäistä lautariviä kavennettava. Tämä on tarpeen aina, kun viimeinen asennettava paneelirivi on kapeampi kuin 5 cm.

### ELÄMISVAROJEN SUUNNITTELU

EGGER-laminaattilattiat ja cork+ teknologian lattiat elävät muiden orgaanisten materiaalien tavoin vaihtelevan huoneilman vuoksi (kutistuminen, laajeneminen). Riittävästi mitoitettut elämisvarat kaikkiin kiinteisiin rakenneosiin mahdollistavat asennettun lattian liikkumisen. Kaikkiin kiinteisiin rakenteisiin kuten seiniin, ovikehyksiin, putkiläpivienteihin, pylväisiin, portaisiin, jne. täytyy jättää perusteelliset elämisvarat 8-10 mm.

LIIKUNTASAUMOJEN SUUNNITTELU

Lattiamateriaalin liikekäyttötymisen vuoksi on aina asennettava liikuntasaumot seuraaville pinta-aloille/-alueille:

- oviaukot
- läpikulut
- kulmittaiset tilat
- yksittäisen huoneen pituus ja/tai leveys yli 10 m

## 4. ASENNUS

- Tarkista 1.rivin lattiaelementtien mahdolliset vauriot/virheet. Varmista elementtien naaras- ja urosponnit (kuva 1).
- Aloita ensimmäisen rivin asennus huoneen vasemmasta nurkasta niin, että molemmat urosponnit osoittavat seinään (kuva 2).
- Liitä elementit yhteen siten, että asennat uuden elementin sisään vinosti ylhäältä jo asennetun elementin päädyn liityntämekanismiin ja lasket sen sitten alas, kunnes se on lukittunut tasaisesti (kuva 3). Ensimmäisen rivin viimeinen elementti merkitään riittävään pituuteen ja katkaistaan.

Kiinnitä 1. rivissä huomiota pitkän sivun tarkkaan suuntaamiseen, jotta voit liittää seuraavat rivit saumattomasti yhteen.

Suosittellemme tätä varten asettamaan seinän ja kunkin asennettavan 1. rivin laudan väliin laminaattilautoja vasteeksi/tueksi lyhyen sivun liitännän alueelle. Poista nämä vastelaudat ensimmäisten 2-3 rivin asentamisen jälkeen ja suuntaa siihen asti asennettu laminaattilattiapinta asianmukaisesti kaikkiin seiniin noudattaen seinäetäisyyttä/asettaen kiiloja. (kuvat 3 - 10)

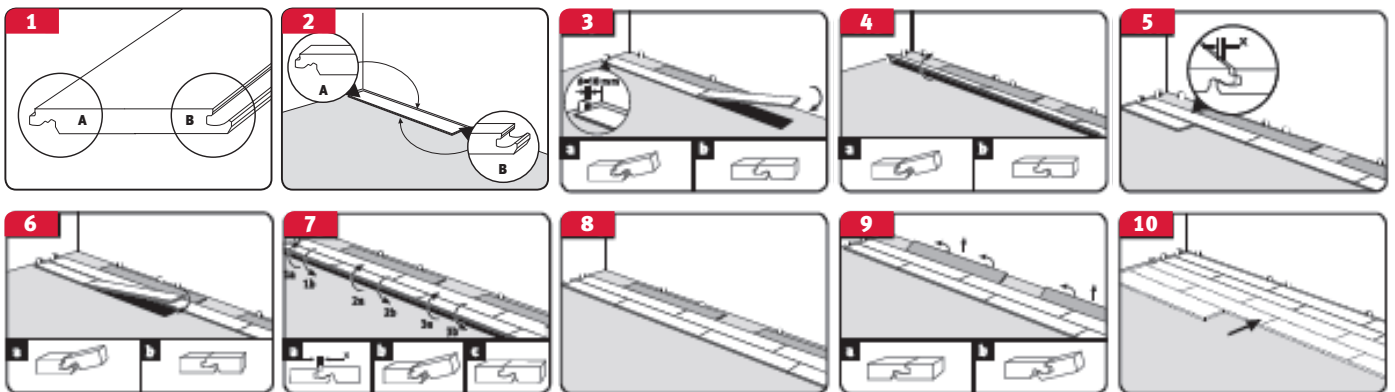
- Aloita 2. rivin asennus 1. rivin jäännöspalalla, mikäli se on vähintään 200 mm pituinen. Myös seuraavissa riveissä voidaan uusi rivi aloittaa jäännöspaneelilla, kun noudatetaan vähimmäispäätysiirtymiä.

**HUOM!** Varaa aina päätysiirtymää varten vähintään 200 mm. Jos tuotteella on tehdasvalmisteinen viiste tai jos asennat tietyn kuvion mukaista lattiaa (esim. joka toinen pääty samassa linjassa), niin viistettä tai kuviota vastaava siirtymä on huomioitava.

- Asenna kieleke ensimmäisen rivin ensimmäisen elementin alimpaan ulkonevaan lippaan (kuva 5). Liitä kaikki lisäpaneelit tätä riviä varten niiden lyhyet puolet kuten ylhäällä kuvattu, kunnes koko rivi on asennettu. Siten kaikki paneelien lyhyet sivut tässä rivissä on säädetty ja yhdistetty toisiinsa (kuva 6).
- Nosta nyt ensimmäistä paneelia tai paneelin osaa kevyesti ja kytke sen pitkä sivu ensimmäisen rivin kanssa. Jatka tätä, kunnes koko rivi on kytketty sitä ennen asennetun rivin kanssa (kuva 7). Huomioi sen lisäksi, että paneelit eivät samalla siirry enää lyhyiltä sivuilta.
- Voit nyt asentaa elementin ja rivin kerrallaan.

Viimeisen lautarivin valmistelemiseksi asentamista varten laita asennettava elementti tarkasti toiseksi viimeisen rivin päälle.

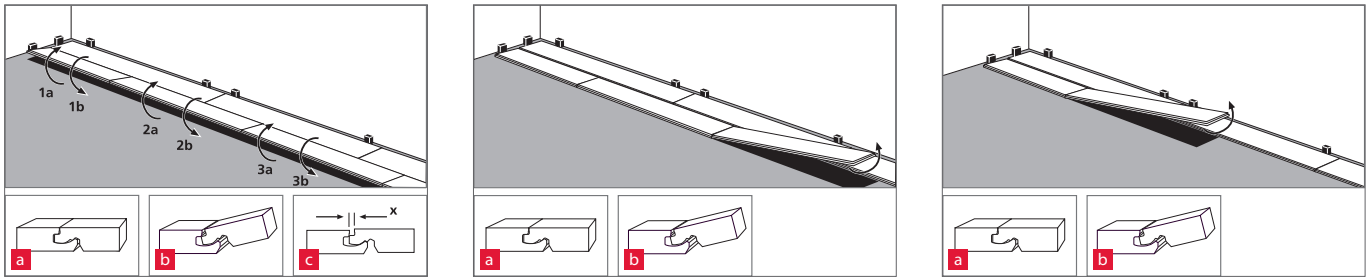
Lautajäännöksellä (elementin leveys) elämisvara voidaan siirtää lautaan esivalitulla etäisyydellä.



## ASENNUS

### ELEMENTTIEN UUELLEEN ASENTAMINEN

Jos haluat vaihtaa jo asennetut elementit rikkomatta niitä, sinun täytyy avata lukitus aluksi koko pitkällä sivulla taivuttamalla ja sitten asettaa koko lautarivi tasaisesti lattialle, ja taivuttaa päädyt irti toisistaan. Työskentele erityisen varovasti välttääksesi vaurioita urospontti- ja naarasponttialueilla.



### JULKISISSA TILOISSA KÄYTTÖLUOKISSA 31, 32 JA 33



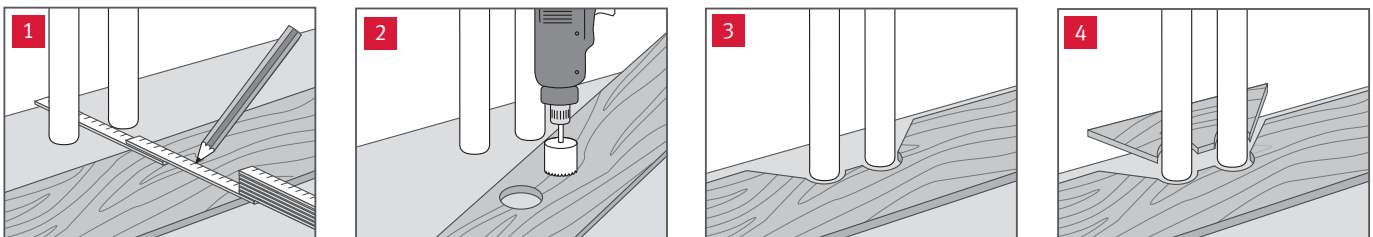
Julkisissa tiloissa on varauduttava keskimääräistä enemmän kosteusvaikutuksiin. Tästä syystä näissä tiloissa on tarpeen lisätiivitys järjestelmään kuuluvalla tiivistysliimalla. Tiivistysliima on siveltävä yläpuoliseen kielekkeeseen niin, ettei sen ole mahdollista poistua ylös elementtien yhteenliittämisessä. Liimaa koko liitoksen matkalta lyhyellä ja pitkällä sivulla. Ylimääräisen tiivistysliiman voi poistaa pinnasta ongelmitta heti tai lyhyen kuivumisen jälkeen.

**HUOM!** Varmista että elementtien väliin ei jää rakoja liimapinnan alla.

### VALMISKEITTIÖ/KIINTEÄT KAAPIT

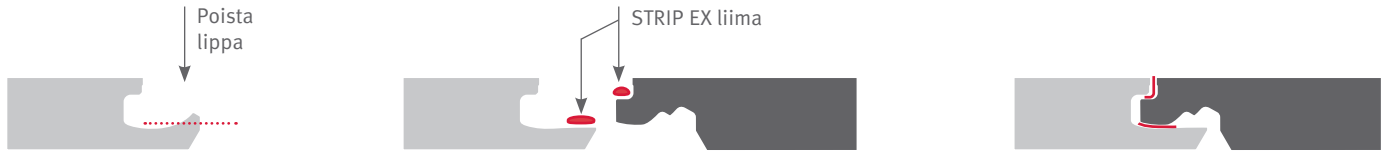
Suosittelemme valmiskeittiön ja kiinteiden kaappien asentamista ennen lattian asentamista ja laminaattilattian asentamista ainoastaan sokkeliin saakka.

### PUTKET

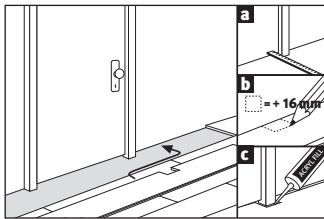


- Mittaa putkien sijainti ja merkitse lautaan (huomaa reunasauama).
- Tee aukko vähintään 16 mm suuremmaksi kuin putken läpimitta.
- Sahaa aukot 45°:n kulmaan.
- Sovita ja liimaa sahattu pala.

## OVENKEHYKSET



- Puuvikehykset suosittelemme lyhentämään lattian ja aluskatemateriaalien korkeuteen toimeksiantajan ohjeiden mukaan.
- Asenna lattia nyt oven karmin alle - jätä tarvittava elämisvara. Siinä tapauksessa, että lautojen jatkos osuu tällaiseen ovenpieleen, täytyy tässä tapauksessa lukitusmekanismi poistaa taltalla jo asennetun elementin ulkonevasta alimmasta naaraspontin sivusta, jotta uusi paneeli voidaan liittää yhteen tasaisesti. Tämä liitosalue on liimattava PVAC-liimalla.
- Jos ovenkehyksiä ei voi lyhentää (kuten metalliset kehykset), tarvittavat elämisvarat on suljettava/peitettävä elastisella saumausmateriaalilla tai tarkoitukseen soveltuvalla lattialistalla.



## LISTAT

Lattian asianmukaisen asennuksen jälkeen asennetaan myös vaadittavat lattialistat sekä jalkalistat. Lyhyt ja yksinkertainen asennusohje löytyy järjestelmän lisätarvikkeiden pakkauksesta,

**HUOM!** Jotkut listatyypit edellyttävät peruslistan (alalista) asentamista ennen laminaattilattian asennusta varsinaisen listan kiinnittämistä varten.

## 5. PUHDISTUS JA HOITO

- Kuten kaikkia lattiapinnoitteita, myös uutta laminaattilattiaasi tai cork<sup>+</sup>-teknologian lattiaasi tulee suojella lialta asianmukaisten kynnysmattojen avulla.
- Julkisissa tiloissa, joissa laminaattilattiapinta rajoittuu suoraan ulkotilaan, tulisi lattian yhteyteen asentaa vastaavasti mitoitettu puhdistusalue.
- Laita tuolinjalkojen, pöydänjalkojen ja muiden huonekalujen alle huopapalat.
- Älä työnnä raskaita huonekaluja - nosta ne.
- Huonekalupyörien tulee olla pehmeää pyörätyyppiä = W.
- Poista heti lattialla oleva kosteus/nesteet.
- Älä puhdistaa lattiaa höyrypesurilla.
- Puhdistaa lattia vain nihkeäpyyhinnällä.
- Älä käytä lattialla koskaan hankaus- tai hionta-aineita.
- Älä käytä kalvoa muodostavia puhdistusaineita (suosittelemme järjestelmään sopivaa puhdistusainetta EGGERin CLEAN IT).
- Vahaus ja kiillotus ei ole tarpeen eikä sallittua.
- Laminaattilattian tai cork<sup>+</sup> teknologian lattian myöhemmät pinnan liimaukset eivät ole tarpeen eikä sallittuja.
- Käytä imuroitaessa lattiasuulakkeita.

Hoito-ohjeen ja takuukortin saat valtuutetulta jälleenmyyjältäsi.

Lattiassa olevat pienet vauriot voidaan korjata järjestelmään sopivalla EGGERin DECOR MIX & FILL -korjausmassalla. Suurempien vahinkojen kohdalla on mahdollista vaihtaa yksittäisiä lattialautoja tai useampiakin ammattiasentajan toimesta. Pyydettyessä toimitamme tätä koskevat erityiset ohjeet. Ota yhteyttä jälleenmyyjäsi, mikäli sinulla on kysyttävää, tai erityisasennuksissa, kuten esim. portaat.

\*Tässä pätevät EGGER:n laminaattilattioiden ja cork<sup>+</sup> teknologian lattioiden takuehdot, jotka ovat saatavissa jälleenmyyjältäsi tai ladattavissa internetistä.

[www.egger.com](http://www.egger.com)



Haluatko tietää lisää?  
Skannaa tästä ja saat kaikki muut tiedot.

EGGER Retail Products  
GmbH & Co. KG  
Im Kissen 19  
59929 Brilon  
Germany  
**PUH.** +49 2961 770-0  
**FAKSI** +49 2961 770-62919  
[flooring@egger.com](mailto:flooring@egger.com)

Palvelu, neuvonta ja muut tiedot: